

令和5年度(令和6年度入学生用)

新入生のみなさんへ

— 学校案内 —



令和6年1月19日(金)

< 日程 >

- 14:40~15:20 令和6年度入学生・保護者体育館入場
- 15:30~15:45 生徒会による学校紹介(生徒会)
- 15:45~16:30 入学説明会

- ① 開会のあいさつ
- ② 中学校の概要説明(教務)
- ③ 体育大会・文化祭の紹介ビデオ(教務)
- ④ 中学校の生活(生徒指導係)
- ⑤ 入学式までの準備(教務・事務・給食)
- ⑥ PTAについて(PTA担当)

ジャージ・体育服はスマートフォンを利用した採寸及び注文になります。
(本日の採寸はありません。)

鹿児島大学教育学部代用附属

鹿児島市立伊敷中学校

Webページアドレス <https://www.keinet.com/ishikic/>

〒890-0005 鹿児島市下伊敷一丁目11番1号

TEL 099-226-0522

FAX 099-226-0523

QRコード



伊敷中HPも
よろしく
お願いします



新入生のみなさん！
伊敷中学校では、楽しいことがいっぱいあります。



私たちは、みなさんが入学してくることを楽しみにしています。いっしょに勉強したり，部活動をしたりしましょう。体育大会や文化祭も感動するよ！

個人情報保護の観点から
ホームページ掲載版資料には
写真の掲載を控えさせていただきます。

生徒総会

個人情報保護の観点から
ホームページ掲載版資料には
写真の掲載を控えさせていただきます。

研究公開

個人情報保護の観点から
ホームページ掲載版資料には
写真の掲載を控えさせていただきます。

体育大会（演舞）

個人情報保護の観点から
ホームページ掲載版資料には
写真の掲載を控えさせていただきます。

文化祭（構成劇）

個人情報保護の観点から
ホームページ掲載版資料には
写真の掲載を控えさせていただきます。

修学旅行

個人情報保護の観点から
ホームページ掲載版資料には
写真の掲載を控えさせていただきます。

音楽コンクール

I 教育目標

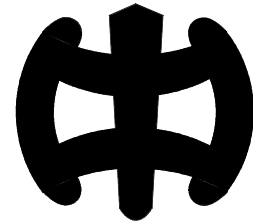
未来を拓く確かな学力と豊かな創造力を身に付け、心身共に健康でたくましい生徒の育成

[校

訓]

志・寛・錬

校章



[めざす生徒像] 自己を確立し、生きる力をもつ生徒

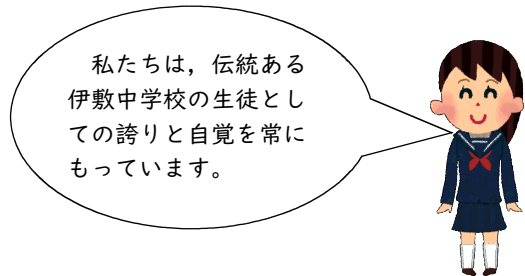


私たちは、友達と競い合い、高め合いながら、心と体を鍛えています。

- 自ら意味を考え、判断し、正しく行動できる生徒
- 自他を敬愛する心豊かな生徒
- 勤労を尊び、進んで奉仕する生徒
- 自ら心身を鍛え、活力のある生徒
- 個性を生かし、確かな知識・技能を身に付ける生徒

[生活指針] わたしは伊敷中学校の生徒です。

- 豊かな心を養います。
- 強いからだをつくります。
- 自ら進んで学びます。
- 行動に責任をもちます。
- 友達と助け合います。
- 進んで奉仕します。



私たちは、伝統ある伊敷中学校の生徒としての誇りと自覚を常にもっています。

◇職員数



校長	代用附属主事	教頭	教諭	養護教諭	支援員	事務職員	主事	学校司書	校務支援員	購買部	計
1	1	1	43	1	1	2	1	1	1	1	54



(令和6年1月9日現在)

◇生徒数

() は特別支援学級再掲

年度		1年	2年	3年	特別支援学級	合計
R5	生徒数	220(11)	242(7)	229(7)	25	691
	学級数	6	6	6	5	23
R6 (予定)	生徒数	230(9)	220(11)	242(8)	28	692
	学級数	6	6	6	5	23

※令和6年度は予定 (令和6年1月9日現在)

2 学習について

(1) 授業



中学校の授業では、

- ① 教科担任制といって、教科ごとに先生が違います。
- ② 授業が50分ずつになります。
- ③ 期末テストなど、教科のテストが1～3日間にまとめてあります。
- ④ 算数が数学に変わり、図工が美術と技術に分かれます。

学習の心得十か条

- 1 始業2分前に学習する態勢を整えます。(2分前着席1分前黙想)
- 2 始業チャイムで起立し、黙想します。
- 3 始めの「礼」の号令で「お願いします」と元気よくあいさつします。
- 4 始業チャイム後、すみやかに学習を始めます。
- 5 正しい姿勢で学習します。
- 6 指名を待たないで、自ら進んで発表します。
- 7 指名されたときは、はっきりと応答します。
- 8 発表するときは多数の方を向いて、分かりやすく話します。
- 9 班学習での話し合いは班長を中心に活発に行います。
- 10 終わりの「礼」の号令で「ありがとうございました」と心をこめてあいさつします。

伊敷中学校では、授業の心構えとして「学習の心得十か条」があります。



(2) 家庭学習

- 予習をすることが学力を付けるために大事なことです。次時の授業を理解するために準備の学習をします。できる問題は自分でやってみます。質問事項を準備しておくことは、大切な学習方法の一つです。
- 学習したことは、その日のうちに復習します。まずは、基礎的な問題が解けるようになっているかを確認めます。そして応用・発展問題にも取り組み、確実に自分の力にします。
- 定期テストを目安にして自分にあった計画を立て、合理的でムリ、ムダ、ムラのない学習ができるようにします。
- ◆ 家庭学習におけるポイント

伊敷中学校では各教科の予習、復習とは別に、全クラス家庭学習用に宅習帳に取り組んでいます。宅習帳の提出は基本的に毎日です。生徒会学習班を中心に宅習帳の充実を目指しています。



- 1 家庭学習の時間は、平日「学年+1時間」を目安にします。
- 2 先輩たちの宅習帳の取組です。

<宅習をする上での約束事>

- ① 日付を必ず書きます。
- ② 取り組む内容(めあて)を書きます。
- ③ 始めた時刻、終わりの時刻を書きます。
- ④ 振り返りを書きます。

① 日付を必ず書きます。 ② 取り組む内容(めあて)を書きます。

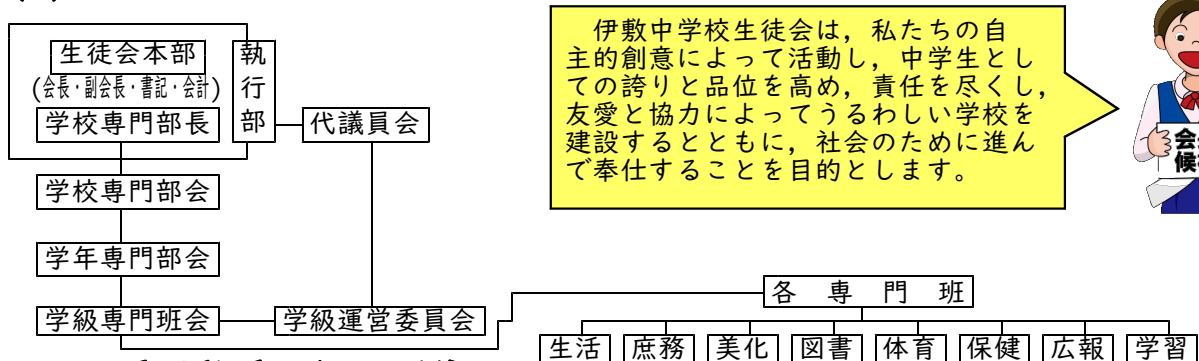
③ 始めた時刻→終わりの時刻を書きます。

④ 振り返りを書きます。

※ 宅習ノートはたくさん練習するためにびっしり書き込むのが基本です。

3 生徒会活動

(1) 組織



(2) 週番活動〔2班2週制〕

週	週番	朝作業	主な活動内容
1週	生活班	生活班・庶務班	(1) 朝のあいさつ運動〔週番長〕 (2) 朝作業 (3) 週番日誌の記入 (4) 放課後の清掃活動 (5) 残り姿の確認 (6) 週番会〔週番長による1日の反省〕 (7) 週番引継(金曜日)
2週	庶務班		
3週	美化班	美化班・図書班	
4週	図書班		
5週	体育班	体育班・保健班	
6週	保健班		
7週	広報班	広報班・学習班	
8週	学習班		

生徒会「三大伝統」

<門礼>

個人情報保護の観点からホームページ掲載版資料には写真の掲載を控えさせていただきます。

<黙想>

個人情報保護の観点からホームページ掲載版資料には写真の掲載を控えさせていただきます。

<朝作業>

個人情報保護の観点からホームページ掲載版資料には写真の掲載を控えさせていただきます。

登下校の際、校舎に向かって一礼。家庭と学校生活との気持ちの切り替えをします。

授業開始のチャイムに合わせてその場で黙想。休み時間と授業との気持ちの切り替えをします。

毎朝、7時45分から週番とボランティアで、朝の清掃活動を行います。

(3) 週行事表

※令和5年度のものです

曜日	月	火	水	木	金
始 業 前	朝読書 短学活 (朝の会)	生徒朝会 全校朝会	短学活(朝の会)	学年朝会	朝読書 短学活 (朝の会)
	【授業開始8時35分】		【授業開始8時25分】	【授業開始8時35分】	
放 課 後	短学活 (帰りの会)	短学活 (帰りの会) (自主活動)	短学活(帰りの会) 生徒活動 ・学校専門部会 ・学年専門部会 ※翠の日(部活なし)	短学活 (帰りの会) (自主活動)	短学活 (帰りの会) 生徒活動
	部活動なし【短学活終了後15分で完全下校】・部活動あり【日没時間で決定】				

4 部活動について

(1) 部活動開設一覧(令和5年度に開設している部活動)

	部活動名	1年	2年	3年	合計
1	陸上競技	7	6	13	26
2	水泳	6	6	9	21
3	男子バスケットボール	13	6	5	24
4	女子バスケットボール	13	14	2	29
5	サッカー	13	17	13	43
6	ハンドボール	10	13	24	47
7	軟式野球	3	13	9	25
8	男子バレーボール	18	8	7	33
9	女子バレーボール	5	5	7	17
10	男子ソフトテニス	11	7	8	26
11	女子ソフトテニス	11	13	9	33
12	卓球	11	15	7	33
13	バドミントン	14	12	19	45
14	柔道	3	1	4	8
15	剣道	4	2	4	10
16	弓道	14	25	13	52
17	吹奏楽	12	10	7	29
18	美術	9	17	10	36
19	放送	4	4	3	11
20	ボランティア	3	2	5	10
	計	184	196	178	558

(2) 翠の日

毎週水曜日を「翠の日」と設定し、心身を休め、リフレッシュするためノー部活動の日としています。

(3) 令和4・5年度の主な大会成績 (九州大会へ出場した部活動)

[令和4年度]

- 柔道部(個人)
全国地区中学校総合大会出場
- ハンドボール部
九州中学生選抜ハンドボール大会出場

[令和5年度]

- 柔道部(団体)
全国中学校総合体育大会出場
- 柔道部(個人)
九州中学校総合体育大会出場
- バドミントン部(ダブルス)
九州中学校総合体育大会出場
- ハンドボール部
南九州中学生ハンドボール大会出場
- 放送部
NHK杯全国中学校放送コンテスト出場



※ その他、各種大会、コンクール等において各部活動とも素晴らしい成績を残しています。

☆1日の生活の流れ（水曜日は授業開始が10分早くなります）

生活の流れ		係活動を通しての自主的な活動	
校時	生活の内容	担当班・係	活動内容
7:45～ 7:55～ 8:00	週番班員 ○登校→朝のあいさつ →教室 ○朝作業	生活班 週番	・遅刻調査 ・作業の分担 ・作業のとりかかり，作業態度の点検 ・作業用具の後始末の点検
8:10～ 8:20	○朝自習・朝読書	学習班 図書班	・朝自習の準備，自習態度の点検 ・朝読書の準備
8:20～ 8:30	○朝の会（短学活） ・出欠の確認 ・健康観察とその記録 ・「生活の記録」の提出点検 ・その他の連絡，点検活動	日保直 保健班 生活班 庶務班	・朝の会の司会 ・出欠の確認と出欠黒板への記入(教室・職員室) ・健康観察の実施と記録，1時間目の休みまでに保健室まで提出 ・生活の記録の提出状況の点検後，担任へ提出 ・募金，ベルマーク回収等の呼びかけ
8:35～ 12:25	○授業 ・始業チャイム時の黙想	繪学 習班	・授業のはじまりと終わりのあいさつ号令 ・始業チャイム時の黙想点検 ・学習点検(発表，忘れ物等) ・提出物の配布及び回収
	○休み時間 ・次時の学習の準備 ・教室の換気 ・特別教室への移動	日学直 習保 健班 副 繪 務	・黒板消し ・始業チャイム2分前の準備呼びかけ(教室移動) ・休み時間の過ごし方における呼びかけ (安全面・衛生面) ・教室の換気(特に冬季) ・教室移動における戸締まり，消灯確認
12:25～ 13:00	○給食	保健班 広報班	・給食当番の点検 ・準備，配膳における給食当番への呼びかけ ・当番以外の生徒への呼びかけ (手洗い，うがい，4時間目終了後8分以内着席) ・後片づけの呼びかけ，点検 ・校内放送の聞き方における呼びかけ
13:00～ 13:40	○昼休み ・ボールの貸し出し ・本の貸し出し	生活班 体育班 図書班	・休み時間の安全な過ごし方における呼びかけ ・ボールの貸し出し，管理 ・図書室の本の貸し出し及び管理 ・図書室利用についての呼びかけ，点検
13:45～ 14:00	○清掃	美化班	・清掃のとりかかり，態度等における呼びかけ，点検 ・清掃用具の後始末点検 ・清掃後の点検
14:10～ 16:00	○授業 ○休み時間	午前に同じ	午前に同じ
16:05～ 16:20	○帰りの会（短学活） ・配布物，連絡板書 ・教科連絡 ・係から ・学年放送 ・目標の反省	日副 繪各 務教 各科 連絡 各 係 広 報 班 週 番	・帰りの会の司会 ・配布物を職員室→学級へ→各生徒へ，連絡板書 ・各教科連絡 ・必要事項の連絡，点検等 ・学年放送の聞き方における呼びかけ ・1日の目標の点検
16:25～ 16:40	○下校 ・教室の整理整頓戸締まり	生活班 日直 週番	・下校における呼びかけ，点検 ・教室の整理整頓，残り姿の確認

☆年間行事予定 ※ 主な行事のみ記載しています。

月	学校行事(中体連)等	生徒会活動 創意を生かした教育活動	主なPTA行事
4	・入学式, 始業式 ・身体計測 ・標準学力検査 ・避難訓練 ・部活動紹介, 発会式 ・情報モラル講演会	・生徒会入会式 ・学級役員選出 ・前期総務, 副総務任命式 ・学校・学年専門部会	・授業参観 ・学年, 学級PTA ・新旧PTA学年部引継会 ・PTA総会
5	・校内スケッチ大会 ・研究公開	・生徒総会 ・学校・学年専門部会 ・教育相談	・PTA運営委員会 ・研究公開ボランティア
6	・1学期末テスト ・学校保健委員会 ・市郡中学校総合体育大会	・中生連総会 ・学校・学年専門部会	・PTA運営委員会 ・PTAミニバレー大会 (未定) ・三校PTA連絡協議会
7	・音楽コンクール ・終業式, 大掃除 ・三者相談(全学年) ・県中学校総合体育大会	・地域生徒会 ・中生連弁論大会 ・学校・学年専門部会	・授業参観 ・学年, 学級PTA ・PTA新聞発行
8	・出校日 ・九州, 全国中学校総合体育大会	・校内リター-研修会	・校外補導
9	・始業式 ・夏休み明けテスト(1・2年) ・第1回共通実力テスト(3年) ・教育実習 ・体育大会	・夏休み作品展 ・学校・学年専門部会 ・生徒会立会演説会	・PTA運営委員会
10	・修学旅行(2年) ・集団宿泊学習(1年) ・第2回共通実力テスト(3年)	・新生徒会役員任命式 ・後期総務, 副総務任命式 ・学校・学年専門部会	・給食試食会
11	・文化祭 ・2学期末テスト ・校内人権週間 ・学校保健委員会 ・三者相談(3年)	・グリーンタイム(-人-部) ・学校・学年専門部会	・PTA運営委員会 ・PTAバザー
12	・避難訓練 ・終業式	・教育相談 ・地域生徒会 ・学校・学年専門部会	・学年, 学級PTA ・資源回収 ・教育講演会(未定) ・校外補導
1	・始業式 ・鹿児島学習定着度調査 ・学校保健委員会	・学校・学年専門部会	・校外指導 ・三校PTA連絡協議会
2	・立志式 ・職場体験学習(2年) ・学年末テスト	・学校・学年専門部会	・学年, 学級PTA
3	・卒業式 ・修了式, 大掃除 ・辞任式	・クラスマッチ ・学校・学年専門部会	・PTA運営委員会 ・PTA新聞発行 ・PTA送別会

※ 令和6年1月9日現在の予定です。3月末に決定します。

☆本校の特色

○ 教育実習

本校の教育実習は、9月に実施されます。教育実習では、鹿児島大学教育学部代用附属中学校として、鹿児島大学から3年生が40人程度(3週間程度)、2年生が30人程度(1週間)実習にきて、授業や給食・作業等の学校生活を生徒の皆さんと一緒に過ごします。

○ 研究公開

昭和26年、鹿児島大学教育学部代用附属中学校となり、その翌年から、毎年研究公開を実施してきました。今年度は、5月18日に第72回研究公開を実施し、県内の先生方に授業の様子を参観していただき、実践研究の成果を発表しました。

令和6年度入学生への学用品等販売及び入学式案内

I 学用品・制服販売について

(1) 学用品販売

ア 販売日 令和6年3月29日(金) 午前10時30分～12時30分

イ 場所 伊敷中学校 木工室及び武道館

ウ 販売・注文するもの(すべて学校指定です。)

品名	販売方法	備考	販売価格 (消費税込み)	
① 4教科ノートセット	当日販売	国・社・数・英 [学校指定]	560円	
② スクールカバン	当日販売		8,000円	
③ 補助バッグ	当日販売		5,000円	
④ 校内上履き靴	当日販売	学年で色が変わります。 新1年生は緑色	1,700円	
⑤ 体育 服 関 係	半袖シャツ	当日販売 ※事前採寸	1,800円	
	体育パンツ	当日販売 ※事前採寸	1,700円	
	体育帽子	当日販売	1,000円	
	体育館シューズ	当日販売	2,700円	
	体育館シューズ入れ袋	当日販売	学年で色が変わります。 新1年生は緑色 (同型・同色であれば、 手作りされてもかまいません。)	400円
	運動服(ジャージ上下)	当日販売	ネームを入れて、当日渡し ※事前採寸	6,600円
	長袖シャツ		入学後、注文票配布。希望者のみ注文	2,200円

※ 兄弟等が使用していたもので代用できるものは使ってもかまいません。

※ ジャージ、半袖・長袖シャツ、体育パンツの採寸及び注文については、スマートフォンからの採寸及び注文になります。詳しいことは、別紙をご覧ください。

上記の方法で注文ができない場合やどうしてもサイズ決定に不安がある場合には、1月22日(月)～26日(金)の期間、伊敷中学校の購買部で、サイズを確認後、注文票を1月26日(金)までに提出してください。サイズ確認に来られる際は、事前に中学校に連絡(226-0522)をしてからお越しください。

※ ネーム(350円)、組章(400円)、体育服ゼッケン(5枚600円)は、中学校入学後、学校で一括注文します。

(2) 制服販売

別紙「制服購入の案内」をご覧ください。

- ・ 制服等の素材や価格は、取扱店により多少異なります。
- ・ 学ラン（冬服）上衣は、ソフトインカラータイプです。
- ・ セーラー服（冬服）上衣は、ネクタイを含みます。
- ・ 取扱店へ行き、採寸・注文してください。

2 入学式について

(1) 期 日

令和6年4月8日（月）

(2) 場 所

伊敷中学校 体育館

(3) 当日の日程（予定）

① 学級確認

- ・ 12時10分、武道館横の技術室(木工室)前に学級編制表を貼り出します。
新入生は学級編制表で自分の学級を確認してください。

② 集 合

- ・ 新入生は12時30分までに武道館に集合してください(入学式の説明があります)。
- ・ 保護者は13時30分までに体育館にお入りください。

③ 新入生入場 13時30分

④ 入 学 式 13時40分～14時40分

⑤ 学級の時間 14時50分～15時40分

- ・ 保護者は、学年・学級PTAで役員決めを行います。
- ・ 教室に入り、担任があいさつをします。
- ・ 中学校の生活について、担任が話をします。
- ・ 教科書、仮ネーム等を渡します。

(4) 当日持ってくるもの

ア 学校指定の上履きとスクールカバン

- ・ 入学式は下履き（白のひも付き運動ぐつ）ですが、校舎内は上履きとなります。
- ・ スクールカバンは、配布された教科書を入れるのに使います。

イ 保護者の方も上履きを準備してください。