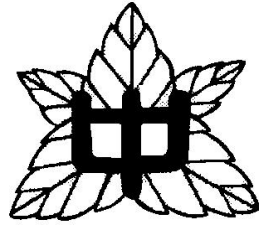


令和6年度 新入学生

入学案内



<入学説明会>

☆ 日時

令和6年1月19日(金)

14:20~15:20

☆ 日程

※ 保護者受付

14:00~14:20

1 開会のことば

14:20~14:25

2 学校長あいさつ

14:25~14:35

3 学校紹介

14:35~14:55

4 入学説明

14:55~15:15

5 閉会のことば

15:15~15:20

☆ 参加者

原良小学校・西田小学校・草牟田小学校(城西中校区)

および校区外小学校の本校入学予定の6年生と保護者

鹿児島市立城西中学校

1 校訓 ～ 柏葉の精神 ～

柏葉の枯れても落ちぬがんばりをわが学び舎の心ともがな

城西中学校では、柏（かしわ）の木をシンボルツリーとしています。柏の木は古来より繁栄を象徴する縁起のよい木とされ、5枚の柏葉を校章にあしらい、枯れ葉が冬に耐え、春まで葉を落とさない姿を讃えて校訓としました。また、譲り葉でもある柏葉は、冬の間、枯れ葉の下で新芽を守り続け、次の世代にバトンを渡すかのように春に落葉します。先輩の姿に後輩が憧れて頑張る本校の伝統を象徴しています。



校章



2 学校教育目標

自他を尊重し 夢や志をもち 未来を切り拓く生徒の育成

社会変革の中で、夢や志をもって自己実現を図っていく資質や能力の育成を目標としています。

3 キャリア教育を中心とした教育活動

多様が進み、多くの他者との協働が求められる社会では、相手の気持ちを慮り、共によりよい解決方法を思考し、状況に応じて内容を的確に伝える表現力が求められます。本校では、キャリア教育を柱に、それらの資質・能力を育てています。キャリア教育とは、任された課題や責任ある役目に身を置いて課題解決を図っていく、「立場」で育てる教育です。「役目」の意味を考え、役目を果たすための「役割」を工夫する経験を通して、共に成長していきます。特に、生徒主体の実行委員会により企画・運営される合唱コンクール、体育大会、文化祭は三大大行事と呼ばれ、本校の伝統となっています。



4 学校の概況及び主な教育活動等

(1) 生徒数・学級数【令和6年1月17日現在】

学年	男子	女子	合計	学級数
1	118(5)	101(1)	219(6)	6
2	141(7)	116(0)	257(7)	7
3	123(3)	124(2)	247(5)	6
合計	382(15)	341(3)	723(18)	19(3)

()は柏葉学級再掲

※入学予定者数【令和6年1月10日現在】

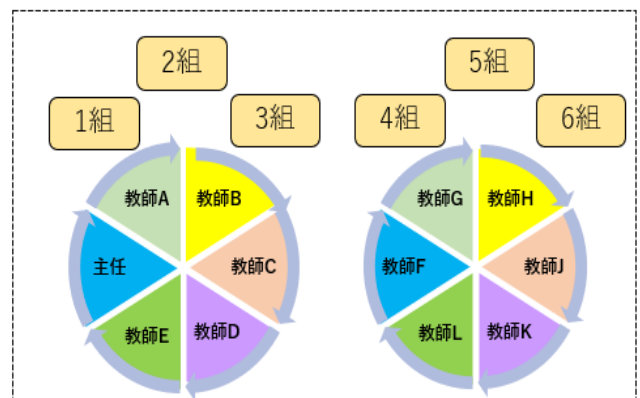
小学校	男子	女子	合計
西田	52(3)	46(0)	98(3)
原良	57(0)	70(3)	127(3)
草牟田	1(0)	1(0)	2(0)
校区外	未定	未定	未定
合計	127(6)	109(0)	227(6)

(2) 学年チーム担任制

本校では1年時の1・2学期は学級担任制、1年時3学期と2・3年は、学年チーム担任制をとっています。

2・3年時は学級担任がないのではなく、学級を複数の職員がローテーションで担当していきます。これにより、思春期に抱える中学生の様々な問題などを、複数の

職員で気づき、支援し、問題の解決を図る取組を行っています。



学年チーム担任制のモデル図

(3) 1日の生活（平常校時）

～8:00 登校時間（生徒会遅刻点検）

～8:05 教室に入る

8:10～ 朝の読書活動（火曜日：学年・全校朝会 生徒整列完了）

8:30～ 朝の学級活動

8:45～ 授業開始（50分授業・教科担任制）

12:40～ 給食時間（35分間）

13:15～ 昼休み時間（45分間）

14:00～ 清掃時間（10分間）

14:20～ 授業開始

～16:10 授業終了（6校時）

16:25～ 帰りの学級活動終了 部活動、生徒会活動

※ 部活動の終了時刻は季節によって変わります。



(4) 年間授業・行事等の予定

ア 1年生年間授業時数(週当たり時数)

国語 140 (4) 社会 105 (3) 数学 140 (4) 理科 105 (3)
音楽 45 (1.3) 美術 45 (1.3) 保健体育 105 (3) 技術・家庭 70 (2)
英語 140 (4) 道徳 35 (1) 学級活動 35 (1) 総合的な学習の時間 50 (1.4)

イ 主な行事予定

- 三大大行事 → 合唱コンクール(6月) 体育大会(9月) 文化祭(10月)
- ◇ その他 → 生徒会入会式(4月) 生徒総会(5月)
- 集団宿泊学習(1年生11月) 修学旅行(2年生5月)
- 生徒会引継式(11月) クラスマッチ(3月)
- 職場体験学習(3年生5月) 他

ウ 1年生テスト実施計画(※令和5年度参考)

標準学力検査・知能検査(4月) 1学期期末テスト(6月)

2学期実力テスト(9月) 2学期中間テスト(10月) 2学期期末テスト(11月)

鹿児島学習定着度調査(1月) 学年末テスト(2月)

(5) 部活動(※令和5年度参考)

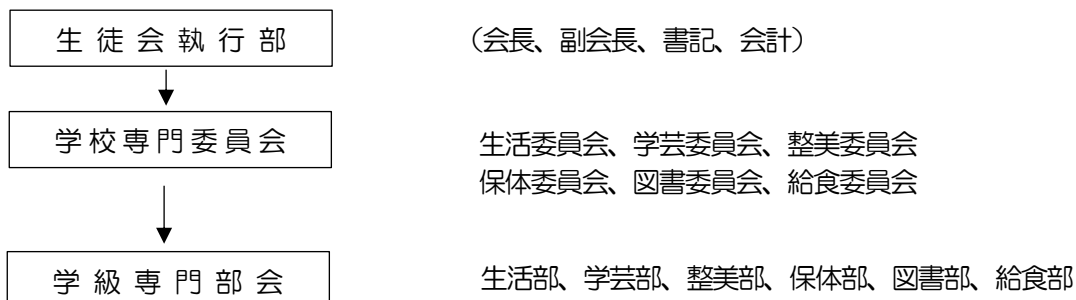
《体育系》 野球部 卓球部 剣道部 弓道部 陸上部 ソフトテニス部 サッカー部

 バドミントン部 男子バスケットボール部 女子バスケットボール部

 男子硬式テニス部 女子硬式テニス部 女子バレーボール部

《文化系》 美術部 合唱部 吹奏楽部

(6) 生徒会活動



5 入学の準備について

(1) 入学式

ア 期日 令和6年4月8日(月) 14時00分 開式予定

イ 場所 城西中学校体育館

ウ 日程(予定)

- | | |
|--------------|-------------|
| ① 受付 | 13:00~13:30 |
| ② 新入生集合・点検 | 13:10~13:30 |
| ③ 保護者・来賓入場完了 | 13:45 |
| ④ 新入生入場 | 13:50 |
| ⑤ 入学式 | 14:00~15:10 |



エ その他

- ① 当日、駐車場はありませんので、車での来校はご遠慮ください。
- ② 新入生は補助カバンとスリッパを、保護者の方は上履きをご持参ください。
- ③ 12時15分に学級編制表を掲示予定ですので、クラスをご確認の上、受付を済ませてください。
- ④ 入学式に出席できなかつたり、遅れたりする場合は、必ず連絡をしてください。

(Tel254-9148 教頭へ)

※ 詳細については、後日改めてご案内します。但し、原良小、西田小、草牟田小以外の小学校の場合、案内が届かない場合もありますので、ホームページ(3月中旬頃に掲載)を御覧いただくか、直接城西中学校にお問い合わせください。

※ 保護者の皆様は、入学式の後、学級PTAがあります。役員選出と各専門部(広報部・生活指導部・保健体育部・研修部)への割り振りを行います。

(2) 服装等について

ア 制服

【詰襟タイプ】 冬服・黒の学生服
夏服・白の半袖及び長袖シャツ
黒のスボン

【セーラー服タイプ】 冬服・濃紺のセーラー服
夏服・白の半袖及び長袖セーラー服

- ※ 夏服は、生徒・保護者の希望により半袖か長袖かを選択できます。
- ※ 両タイプとも、制服には校章が入っています。
- ※ 詰襟タイプ・セーラー服タイプのどちらでも選択できます。

【ブレザータイプ】 冬服・スラックスタイプ スカートタイプ
夏服・スラックスタイプ スカートタイプ

- ※ 季節を問わず、単色Vネックベストを着用できます。(白・黒・紺・灰、市販品可)
- ※ 校章付きボタン着用、中に学校指定半袖・長袖ポロシャツ着用。
スカートは膝が隠れる長さ。
- ※ スラックスタイプ・スカートタイプのどちらでも選択できます。
- ※ 気候や体調に合わせた着こなしをします。儀式では指定された制服を着ます。

イ 靴下 男女とも無地で白、紺、黒、灰のソックス(くるぶしが見えない長さ)、下地グレーも可
ワンポイントまで可

ウ 靴 白い運動に適している靴を履きます。スニーカータイプは認めていません。
(本校の購買部でも購入できます。)

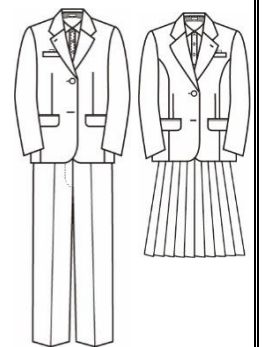
エ 髪型 中学生らしい髪型(生徒会でルールを設けています。)

オ その他 リユースの観点から、ブレザータイプと併せて、お下がりの詰襟・セーラータイプの制服を着用することもできます。(但し、新入生は、詰襟・セーラー服の新規購入はできません。)
城西中学校生徒としての品位を保つように心がけましょう。

制服の着用期間の目安

冬服 11月上旬~ 4月下旬

夏服 5月上旬~10月下旬



<新制服の取扱店及び価格>

◆ 契約店 ※ 採寸等は直接各店頭で行ってください。受付時間は10時から19時まで。

手芸のまきの 天文館店	東千石15-10	226-3551
(株)山形屋	金生町3-1	227-6111

◆ 価格(消費税別) ※令和6年度の価格(税込み)です。

○ I型冬ジャケット.....22,000円	○ II型冬ジャケット.....22,000円
○ I型スラックス.....12,980円	○ 冬スカート.....12,980円
○ 長袖ポロシャツ.....4,510円	○ II型スラックス.....12,980円
○ I型夏スラックス.....12,210円 ※	○ Vネックベスト(グレー)....3,300円 ※
○ 半袖ポロシャツ.....4,290円	○ II型夏スラックス.....12,210円 ※
	○ 夏スカート.....6,600円 ※

※ 希望購入アイテムです。

(3) 学用品等の購入について

ア 新入生に対する学用品販売を以下の計画で行います。なお、価格については、現在の予定価格です。多少変更がある場合がありますのでご了承ください。

<新入生の学用品販売>

期 日 3月26日(火) 10時~13時

場 所 城西中学校体育館



品 名	摘 要	価 格	品 名	摘 要	価 格
デザインセット(美)	男女共通	2,900円	体育館シューズ	男女共通	3,200円
リュック式カバン	男女共通	9,200円	体育用ハーフパンツ	男女共通	2,200円
補助カバン(校章入り)	男女共通	4,100円	体育ジャージ上	男女共通	5,700円
通学用靴(市販品でも可)	男女共通	3,400円	体育ジャージ下	男女共通	4,100円
		3,500円	半袖Tシャツ	男女共通	2,250円
		3,800円	長袖Tシャツ	男女共通	2,300円
スリッパ	男女共通	2,000円	体育帽子	男女共通	800円
笛(アルト)	男女共通	2,600円			

※ ジャージのサイズ合わせは説明会後に行いますが、販売日でも可能です。

※ この日に都合がつかなかった方は、4月4日~5日の(8時~12時)に購買部で注文・購入してください。

※ 生徒手帳、ゼッケン(4枚)、ネーム(2枚組)は、入学後、全員一緒に配布します。(代金は後日徴収します。)

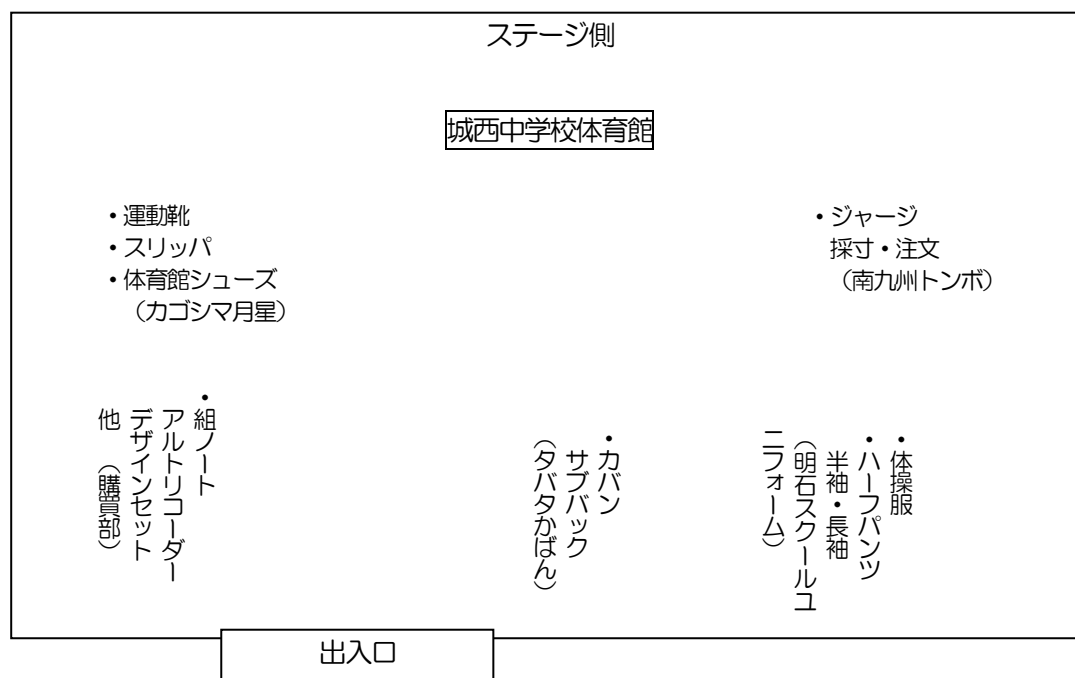
※ この価格表は令和5年度のもので、品物によっては価格変更になるものがあります。

イ 次に示したノート類を「組ノート」として一括して販売します。

No.	ノート等の種類	1冊価格	No.	ノート等の種類	1冊価格
1	アートワークス(美術)	450円	5	漢字帳	150円
2	国語ノート(県版)	170円	6	社会ノート(地理)	170円
3	英語ノート(13段)2冊	350円	7	社会ノート(歴史)	170円
4	数学ノート	170円	計		1,630円

※ 上記以外の物(辞書や理科ノート等)については、入学後、各教科担任及び学級担任が紹介しますので、急いで購入する必要はありません。

ウ 新入生の学用品販売の配置



※ 場所については多少変更がある場合がありますので、御了承ください。

(4) 学校納金について

ア 納入の方法

本校では、生徒の学校納金（給食費、教材費、PTA会費等）は、原則として銀行口座からの口座振替による納入をお願いしています。

① 口座振替について

県内に本店または支店をもつ9つの取扱金融機関の口座から、学校が指定した期日に自動的に振替をします。すでに取扱金融機関に預金口座があれば、その口座を利用できます。但し、1回につき11円の手数料が必要になりますので、納入金額とあわせて振り替えさせていただくことになります。

城西中の事務室を通じて手続きを行います。

② 窓口納付（本校事務室）について

何らかの事情で、口座振替を希望されないという場合は、事務室に直接納めていただくことになります。納入金額が決まり次第、納付書を配布いたしますので、納付書を添えて納入してください。

イ 納入金額

令和6年度の納入金額はまだ決定していませんので、昨年度を参考にしてください。納入金額の決定は3月下旬を予定しています。なお、事務処理の関係で4月分と5月分は5月、2月分と3月分は2月に合算して納入することになりますので御了承ください。

<参考までに：昨年度の納入金額の内訳>

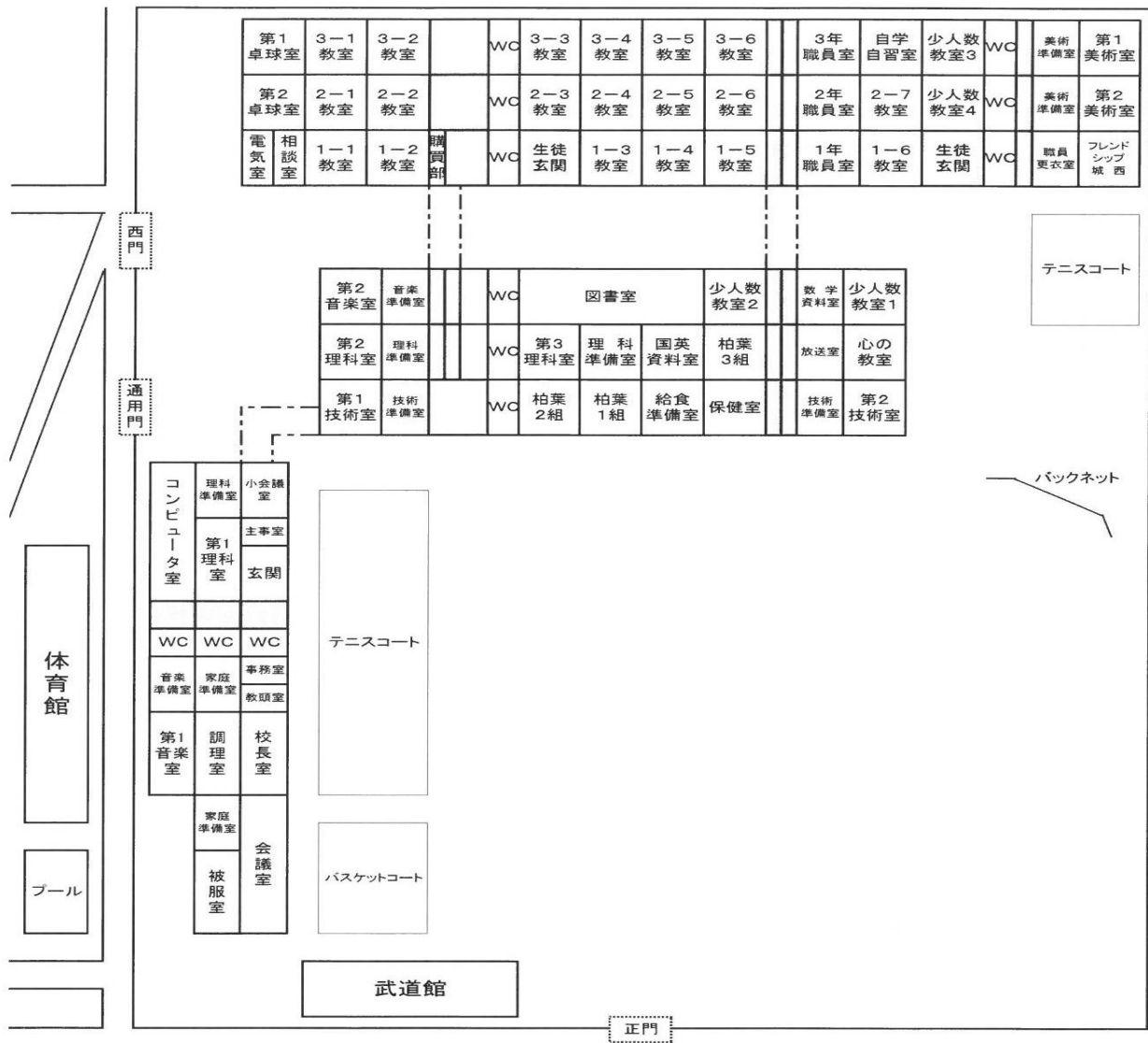
費目	金額	徴収方法等
給食費	月額 5,100円	4月～2月徴収（8月を除く）2月で過不足を清算します。
PTA会費、柏葉振興会費、生徒会活動費等	月額 650円	4月～3月徴収 ※PTA会費・柏葉振興会費は長子のみ。
教材費等（副教材、実習費等）	年間 22,245円	6月～11月で分割徴収

不明な点がありましたら、学校に遠慮なくお問い合わせください。

鹿児島市立城西中学校 事務室

電話 254-9148

令和5年度 校舎・教室配置図



※この図は令和5年度のもので。令和6年度は教室の配置や名称が変更になっている可能性があります。

メモ

入学に向けて準備しよう！

- ※ 学校生活を楽しむ為に規則を守り、マナーを高めましょう。
- ※ 城西中学校は、生徒会を中心に、きまりのある理由を考えたり、必要に応じて規則を見直したりする雰囲気のある学校です。まずは今の規則をしっかりと理解していきましょう。
- ※ そのほかのきまりは、入学してから説明があります。まずは、下に書いてあることをよく読んで、入学式までに準備をしましょう。

- 1 自転車通学は認めていません。徒歩で登下校しましょう。
- 2 制服で登下校します。基本的な着用の仕方をご紹介します。
 - ・ ジャケットの中に着るポロシャツはズボンの中に入れてみましょう。(ベルトがしっかりと見えるように)
 - ・ ズボンにはベルトを着用しましょう。
 - ・ スカートの長さは、立ったときに膝が完全に隠れる程度の長さが好ましいです。
- 3 髪型については、見た目がすっきりし、清潔感のある髪型にしましょう。
 - ・ 前髪は、学習の妨げにならない長さにしましょう。
 - ・ パーマ(ストレートパーマ)、染色、脱色は認めていません。どうしても必要な場合は御相談ください。
 - ・ 長髪の場合、学習の妨げになる場合は結んでまとめましょう。
- 4 スマートフォン、ケータイ、ゲーム機など、通信機能をもつ携帯型端末等の持込はしないようにしましょう。
- 5 学校生活において、不明な点や疑問点などありましたら、遠慮なく学校へお問い合わせください。

入学式当日に提出する書類について

- ★ 提出書類は、指定の封筒に入れて、入学式当日に受付で提出してください。
- ★ 学年（1年）・氏名のみを記入し、組・出席番号は空欄で提出してください。

1 「家庭調査用紙」

令和6年度から3年間使用する様式に変更します。2・3学年度はじめに加除・修正を依頼いたします。

2 「独立行政法人日本スポーツ振興センターの災害共済給付制度への加入について」

加入は任意となっていますが、例年全ての生徒に加入していただいています。別添の資料を御確認の上、同意書の提出をお願いします。なお、本同意書により同意後、在学中は自動更新となります。

3 「保健調査票」

この調査は、学校医が健康診断の参考にするとともに、担任や養護教諭等が学校生活におけるお子さんの健康状況・配慮事項を確認するためのものです。

調査票は3年間使用し、2・3学年度はじめに加除・修正を依頼いたします。

※ 記載事項以外に配慮すべき点がある場合は、入学後に担任までお知らせください。

4 「緊急時保護者引き渡し確認票」 （関係資料P11）

災害や事件等が発生した場合に、保護者の皆様にお子さんを安全かつ円滑に引き渡しすることができるよう、昨年度から校区内の小・中学校（原良小、西田小、城西中）合同で引き渡し訓練を行っています。本年度も1学期中に実施する予定ですが、いつ起こるか分からない災害等の発生に備えて、入学時から準備をしておくため、「緊急時保護者引き渡し確認票」の提出をお願いします。

※ 引き渡し確認票の左ページは、コピーをしたり、携帯電話で写真を撮ったりして保管してください。

※ 「緊急時生徒引き渡しマニュアル（保護者用）」（P11）を確認してください。

5 「タブレット端末等の借用に関する同意書」 （関係資料P12・13）

本校では、タブレット端末の授業や家庭学習での活用に取り組んでいます。新1年生においても、入学後、速やかに家庭への持ち帰りを含めた機器の有効活用を図るため、下記の事項について御確認いただき、「借用に関する同意書」の提出をお願いします。

(1) 貸出機器

○ 本体 ○ ACアダプター ○ モバイルルータ（希望者のみ）

(2) タブレット端末の持ち帰りに当たって

家庭での必要環境（以下のア、又はイの通信環境が必要です。）

ア インターネット回線（無線LAN通信環境）

イ LTE等のモバイルデータ通信（携帯電話のテザリング、モバイルルータ等）

※ インターネット接続に係る回線経費等は保護者負担となります。

※ 自宅に上記ア、イのインターネット通信環境がない場合は、モバイルルータを必要に応じて貸し出すことができます。（ただし、貸出回数に制限あり）

(3) タブレット端末持ち帰り実施のスケジュール

4月8日（月） （入学式当日）	<p><タブレット端末の借用に関する同意書の提出>（表面） 同意書（タブレット用）及び「タブレット端末活用のルールについて（家庭への持ち帰り編）」（P12・13）の内容を保護者・児童で確認し、必要事項を記入して提出してください。</p> <p><モバイルWi-Fiルーターの借用に関する同意書の提出>（裏面） <u>家庭に上記3の(1)の通信環境がなく、モバイルルーターの貸し出しを希望する場合は、同意書（モバイルルーター用）の内容を保護者・児童で確認し、必要事項を記入して提出してください。</u> （通信環境がある場合は、記入不要）</p>
4～5月	<p><タブレット端末のインターネット接続設定> タブレット端末を持ち帰り、家庭のインターネット回線やモバイルデータ通信の接続設定と確認を行います。 ※ 詳細は、入学後にお知らせいたします。</p>

安心メールへの仮登録について（関係資料P14・15）

スピーディーかつ確実に学校やPTAからの情報を受け取るため、全ての保護者に「安心メール」へ登録をお願いしています。

入学後の登録を円滑に行うため、入学前に「仮登録」をお願いします。入学後に仮登録先のメールアドレスに正式な登録依頼のご案内をいたします。

1 仮登録する項目（以下の3点のみです。他の項目は入学後に登録します。）

- 登録者名 ⇒ 保護者名を記入する。
- 登録所属 ⇒ 「保護者」をチェックする。
- 学年 ⇒ 「新1年（小学6年）」をチェックする。

2 登録方法

(1) 本校に在籍しているお子さんがいらっしゃる場合（登録内容変更）

ア アプリで登録している方

「グループ詳細・各種設定」 ⇒ 「登録内容変更」

イ メールで登録している方

これまでに送信された安心メールの下部にある「登録内容変更」のURLに接続し、示された手順に従って登録変更をする。

(2) 本校にお子さんが在籍していない場合（新規登録）

「一斉メール配信システム『城西中安心メール』登録のお願い」（P14・15）を参照し、新規登録をしてください。（アプリ、メールアドレスどちらの登録でも可）

緊急時生徒引き渡しマニュアル（保護者用）

鹿児島市立城西中学校

1 保護者への引き渡しが必要と想定されるケース

- 大規模災害（地震、津波、豪雨等）が発生し、生徒だけで下校することが困難と判断されるとき
- 近隣地域で凶悪事件等が発生し、犯人が逃走中で生徒に危害が及ぶ恐れがあるとき
- 不審者が学校に侵入し、被害が出たとき

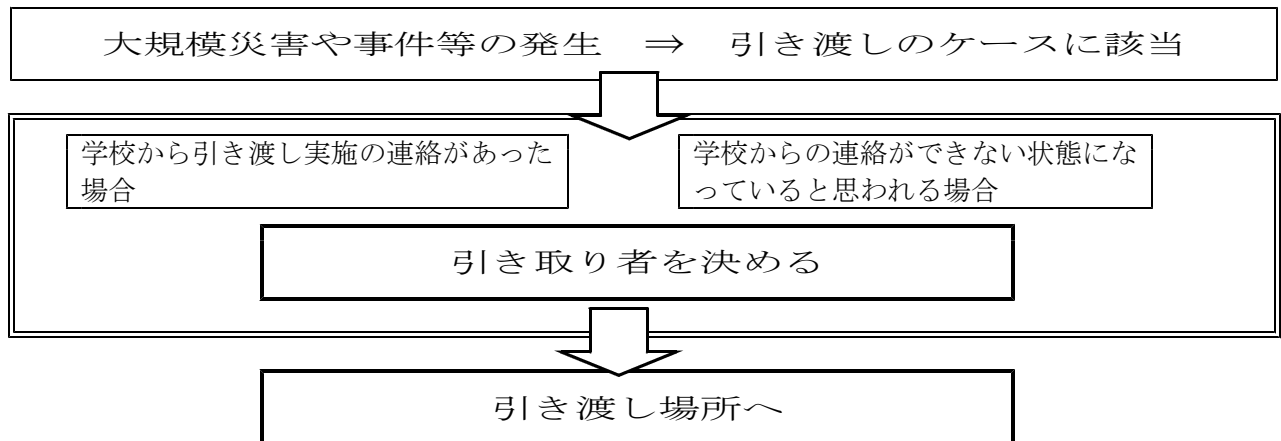
2 保護者への引き渡しについての連絡方法

- (1) 通信手段（メール、電話）が使用できる場合
⇒ 学校から連絡（安心メール、又は電話）をして、お子さんの引き取りを依頼します。
- (2) 一切の通信手段が途絶し、保護者への連絡ができない場合
⇒ 学校に生徒を待機させ、保護者の来校を待って引き渡します。
二次災害等、危険がないことを確認し、保護者の判断で来校してください。

3 引き渡し場所

「教室」での引き渡しを原則としますが、災害等の状況により、教室以外や学校外での引き渡しとなることもあります。その際は、保護者への連絡時にメールや電話等でお知らせします。

4 引き渡し手順



- ※ 小・中学校に兄弟姉妹が在籍する場合は、中学生を先に引き取り、その後小学生を引き取ります。
- ※ 小学校に兄弟姉妹が在籍する場合は、高学年の児童から順に引き取ります。
- ※ 中学校に兄弟姉妹が在籍する場合は、上階の生徒から順に引き取ります。

(1) 来校の移動手段

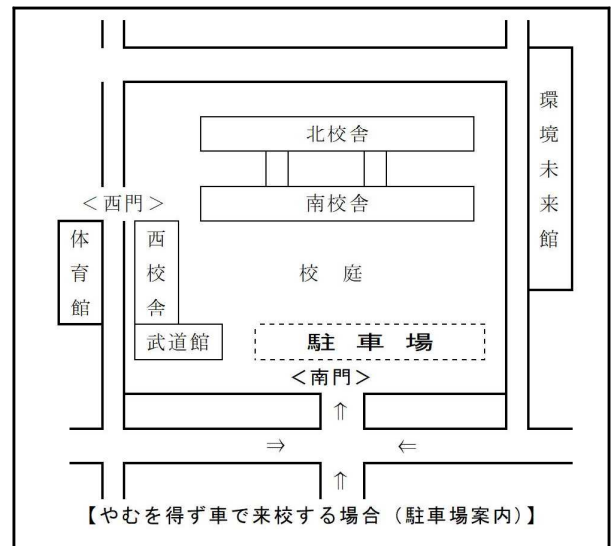
- ア 学校周辺の道路状況から、原則、徒歩または自転車で来校してください。
- イ 遠距離や健康上の理由等でやむを得ず車で来校する場合は、＜南門＞から校庭に入り、駐車場係の指示に従って駐車してください。出入り口が同じで、離合ができないことから混雑が予想されますので、事故等には十分に注意してください。

(2) 生徒の引き渡し

- ア 事前に提出していただいた「緊急時保護者引き渡し確認票」により、引き取り者を確認します。
- イ 「引き渡し確認票」に記載のない方がいらっしまった場合は、身分証明書の提示を求め、生徒に直接、本人との関係を確認します。生徒との関係が確認できなかった場合は引き渡しを行いません。

(3) 残った生徒の保護

- ア 連絡がとれずに引き取りに現れない生徒は学校に待機させ、担任等が心のケアに努めます。
- イ 通信手段が回復し次第、保護者等の緊急連絡先に連絡をとり、引き取りを依頼します。



タブレット端末活用のルールについて (家庭への持ち帰り編)

～家庭学習でタブレット端末を効果的に活用しよう～

学校から貸し出されたタブレットを家庭に持ち帰ることができます。自分のペースで学習をしたり、調べたり、自分の考えをまとめたりするなど、より豊かな学びにしていけるために、タブレットを上手に活用していく力を身につけましょう。

タブレットは、学習に役立つための道具です。とても便利な道具ですが、心配されることもたくさんあります。「タブレット端末活用のルールについて（家庭への持ち帰り編）」をよく理解し、ルールを守り、安心・安全・快適に活用しましょう。

1 使用の目的と使用できる人

- (1) 学校が貸し出すタブレットやモバイルルータ（希望者）は、学習活動のために使うことが目的です。学習活動に関わる以外に使用することはできません。
- (2) タブレットやモバイルルータを使用できる人は、「本人」だけです。家族や友人など、他人に貸したり、他人から借りたりしないようにしましょう。

★ 学習ログ（学びの記録）やインターネットの検索履歴は、クラウドのサーバ内に保存されます。また、モバイルルータを使用したデータ通信量は、学校で定期的を確認します。不適切な使用があったり、著しくデータ使用量が増えていたりする場合は、使用方法について確認することがあります。

2 タブレットやモバイルルータは大切に使います

- (1) タブレットやモバイルルータは学校から貸し出される物で、あなたの物ではありません。また、卒業後は新1年生に引き継がれますので、大切に使いましょう。
- (2) なくしたり、盗まれたり、落として壊したり、水に濡らしたりしないように気をつけましょう。
- (3) 持ち帰るときは必ず通学用カバンに入れて、教科書やノートの間にはさんで保護します。カバンやタブレット、モバイルルータに強い衝撃を加えたり、手に持ったまま運んだりしてはいけません。
- (4) 水のかかる場所や湿気の多い場所では使いません。直接日光が長時間あたる場所もタブレットやモバイルルータの温度が上がり壊れることがありますので、使う場所を考えましょう。
- (5) タブレットの画面に触れるときは、指またはタッチペンを使います。鉛筆やペンで触れると傷がつくことがあります。

また、落書きをしたり磁石を近づけたりすることも絶対にしてはいけません。

★ タブレットやモバイルルータが使えなくなったり、壊れたりしたときは、すぐに学校の先生に伝えましょう。

★ タブレットやモバイルルータを故意に壊したり、乱暴に扱って使えなくなったりした場合は、修理や購入に係る費用を保護者に負担してもらう場合があります。

3 健康に配慮して使いましょう

- (1) タブレットを使用しようとするときは、正しい姿勢で、画面に近づきすぎないようにしましょう。(画面から30cm以上離れましょう。)
- (2) 部屋の明るさに合わせて画面の明るさを調整したり、30分に1回は20秒以上タブレットから目を離したりするなど、自分の目の健康に気をつけます。
- (3) 使用する時間を決め、寝る1時間前には使用をやめます。

★ 使用時間は、1日2時間以内を目安とし、遅くても夜10時までには電源をOFFにしましょう。

4 学校の授業でも使います

- (1) タブレットは学校の授業でも使いますので、登校日には必ず学校に持ってきます。また、充電が十分でない場合は、家庭で充電して学校に持ってきてください。
- (2) 充電するときは、決められたアダプターを使い、充電し過ぎたり、充電切れのまま放っておいたりしないでください。

5 情報モラルを守りましょう

- (1) アカウントやパスワードは大切に管理します。他の人に絶対に教えません。
- (2) アプリの削除や追加をしたり、設定を変更したりしてはいけません。
- (3) インターネットのサイトによっては、危ないと思うサイトもあります。そのようなサイトを見たり、むやみにダウンロードをしたりないようにしましょう。
- (4) 自分や他人の個人情報(名前や住所、電話番号、顔など)をインターネット上に絶対に掲載してはいけません。
- (5) カメラで誰かを勝手に撮影したり、検索した情報を勝手に使用したりしません。お互いの権利を大切にします。
- (6) SNSなどに人を傷つけたり、嫌な思いをさせたりするような書き込みは絶対にしてません。

★ 正しく安全に使えるように家族でタブレット活用のルールを確認しましょう。
★ もしも困ったことやトラブルが起きたときは、すぐに画面を閉じて学校の先生や保護者に知らせましょう。
★ タブレット活用のルールが守れないときは、タブレットを使えなくなります。しっかりルールを守って使いましょう。

保存版

一斉メール配信システム 『城西中安心メール』登録のお願い

時下、皆様におかれましてはますますご健勝のこととお喜び申し上げます。

皆様に本校の「一斉メール配信システム」への登録のご案内をいたします。外出先でもスピーディーかつ、確実に学校やPTAからの情報を受け取ることができます。子供たちの安全を守り、学校やPTA活動を円滑に行うため、保護者全員のご登録をお願いいたします。

下記<ご注意>をよくご確認の上、ご登録をお願いいたします。 (登録方法は裏面)

今回は、入学後の登録を円滑に行うための「仮登録」です。

入学後、仮登録先アドレスにメールで正式な登録依頼のご案内をいたします。

登録されない方には、急を要する情報のお知らせができません。必ず登録をお願いします。

城西中安心メール

不審者情報

〇〇付近で不審者が目撃されました。本日は集団下校となります。〇時頃下校となりますので、可能な方は近所までお迎えをお願いします。不審者の特徴は黒っぽい服装にマスク着用で、白の車に乗って…

学校からの緊急連絡

明日の運動会は雨のため延期になりました。明日は通常授業となります。明後日が振替休日となります。

インフルエンザ情報

インフルエンザによる学級閉鎖のご連絡です。本日、〇年×組のインフルエンザの罹患者が〇名になりましたので、学級閉鎖となりました。

学年行事などの案内

明日は、〇学年行事です。〇時に体育館に集合してください。体育館用シューズとPTAの腕章をお持ちください。多くの皆様の参加をお待ちしています。

PTAからのお知らせ

〇月〇日は校内美化作業です。子供たちが安全で快適な学校生活を送れるように、ご協力をお願いします。7:00に学校校庭に集合して下さい。



< ご注意 >

- ① メールアドレスを変更された場合は、再度空メールを送信し、再登録をお願いいたします。
- ② 登録された個人情報は、配信以外に使用することはありません。
- ③ メール受信には通常のメール受信料がかかります。
- ④ 協賛事業所に対して、本メールへ登録した情報が開示されることはありません。
- ⑤ ご登録は保護者（PTA会員・PTA非会員）及び児童生徒のご家族、学校が許可する方々に限らせて頂きます。

「城西中安心メール」協賛事業所

地域に密着して活動を行っている事業所様で、CSR（地域貢献）に、ご賛同・ご協力いただける事業所様を1校につき4社募集（1業種1社限定）しております。

残り 2 社募集中

● ずっと先の未来まで **株式会社NEO** ● 希望に燃えて飛び出せ1学期！！ 梟 城西校

城西中安心メール 登録のしかた

◆ 「あんしんメール」ご登録方法は、アプリまたはメールアドレスのどちらでも登録できます◆



「あんしんメール」アプリでの登録

- 「あんしんメールアプリ」をインストール（無料）
- 「あんしんメールアプリ」を起動し、「新規登録」をクリック
- グループ画面の「追加（画面右上）」をクリック
- 下記の登録用メールアドレスのQRコードの読み取りまたはメールアドレスを直接入力し、「グループに登録」をクリック
- 必要事項入力後「登録」をクリックし、グループ画面に登録した学校名が表示されると登録完了

① 【iPhone版】



【Android版】



QRコード



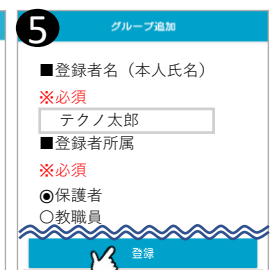
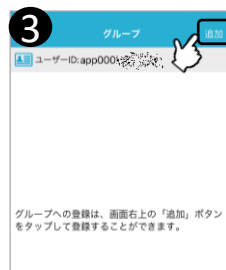
「城西中安心メール」登録用メールアドレス

※ アプリインストールによる個人情報の収集等は一切ありません

jsi@ansin-anzen.jp

← 直接入力の場合
必ず半角英数字入力

- 右上記のQRコードでアプリがインストールできない場合
【iPhone版】
… 「App Store」
【Android版】
… 「Playストア」
から「あんしんメール」を検索ください



メールアドレスでの登録

- 下記の登録用メールアドレス（QRコードまたは直接入力）へ空メールを送信

QRコード



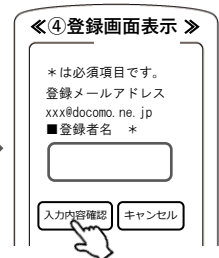
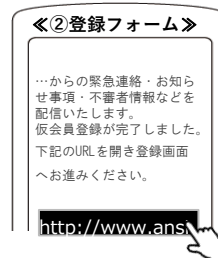
「城西中安心メール」登録用メールアドレス

※ スマートフォンで空メールを送信する際は、件名に任意の一字（「あ」等）を入れて送信して下さい

jsi@ansin-anzen.jp

← 直接入力の場合
必ず半角英数字入力

- 返信メール本文に記載のURLをクリック
- 「本登録画面へ」をクリック
- 表示された登録画面の項目を入力
- 「入力内容確認」をクリック
- 登録内容を確認し、「登録」をクリック
- 「登録完了」画面が表示されると登録完了



【ドメイン指定受信設定】



【ご注意】空メールを送っても返信が来ない場合

ドメイン（anzen.jp）指定受信の設定をお願いします
※メールアドレス指定ではありません
※設定ができない場合、この用紙をお持ちになり各携帯電話ショップにて設定をお願いして下さい

● 株式会社テクノミックス(<http://tmix.co.jp/>) ●

登録方法のお問い合わせは、
①学校名 ②お名前 ③電話番号
④お問い合わせ内容 をご記入の上、
株式会社テクノミックス qa@tmix.co.jp まで
メールにてお問い合わせください。

「城西中安心メール」協賛事業所

地域に密着して活動を行っている事業所様で、CSR（地域貢献）に、ご賛同・ご協力いただける事業所様を1校につき4社募集（1業種1社限定）しております。

残り 2 社募集中

株式会社NEO

昴 城西校

募集中

募集中