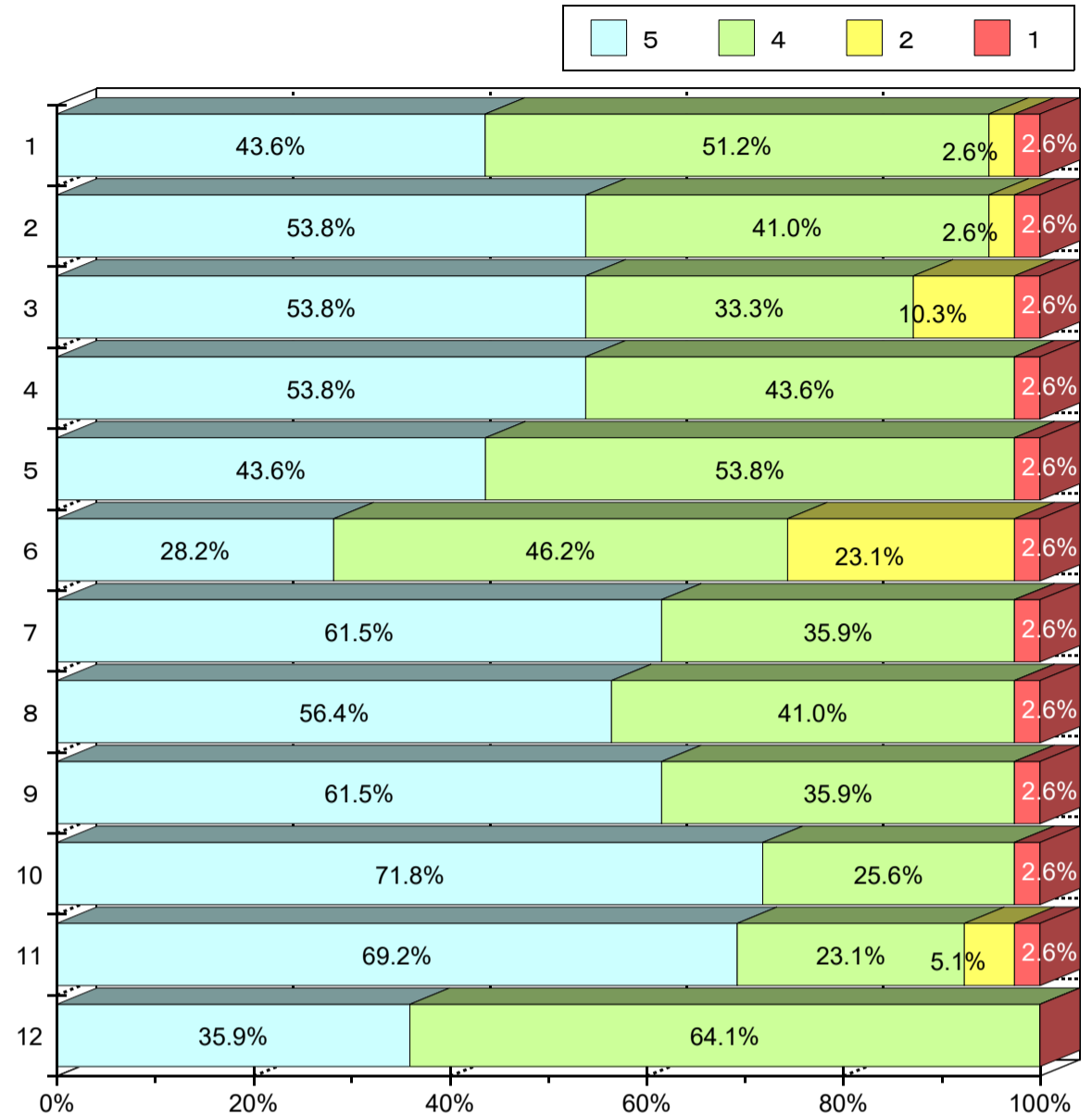


# 明日も行きたい学校づくりのために1学期の学校評価

## 生徒用 集計結果

- 〈自ら学ぶ意欲を持ち、真剣に学習する生徒〉  
自発的・計画的に学習に取り組み、学力向上に向けて努力していますか。  
5 そう思う(17) 4 まあまあそう思う(20) 2 あまりそう思わない(1) 1 そう思わない(1)
- 〈自らの責任で判断し、進んで実践する生徒〉  
集団の一員として、学校行事や生徒会活動、清掃作業等に積極的に取り組んでいますか。  
5 そう思う(21) 4 まあまあそう思う(16) 2 あまりそう思わない(1) 1 そう思わない(1)
- 〈たくましい体と活力に満ちた生徒〉  
規則正しい生活を送り、疾病(目・むし歯等)の予防や治療に努め、体力づくりや健康管理に積極的に取り組んでいますか。  
5 そう思う(21) 4 まあまあそう思う(13) 2 あまりそう思わない(4) 1 そう思わない(1)
- 〈思いやりがあり、自他を尊重する生徒〉  
お互いを認め合い、尊重し、望ましい人間関係づくりに努めていますか。  
5 そう思う(21) 4 まあまあそう思う(17) 2 あまりそう思わない(0) 1 そう思わない(1)
- 〈桜島中学生会「3つの実践目標」について〉  
さわやかなあいさつができる人になれるよう、礼儀正しいあいさつや正しい言葉遣いに努めていますか。  
5 そう思う(17) 4 まあまあそう思う(21) 2 あまりそう思わない(0) 1 そう思わない(1)
- 〈桜島中学生会「3つの実践目標」について〉  
自分のできることを探し実践する人になれるよう、奉仕活動(朝のボランティア清掃や地域行事への参加を含む)に努めていますか。  
5 そう思う(11) 4 まあまあそう思う(18) 2 あまりそう思わない(9) 1 そう思わない(1)
- 〈桜島中学生会「3つの実践目標」について〉  
ありがとうございますと言える人になれるよう、感謝の気持ちを言葉にして伝えたり、謙虚な姿勢に努めたりしていますか。  
5 そう思う(24) 4 まあまあそう思う(14) 2 あまりそう思わない(0) 1 そう思わない(1)
- 先生方は、悩みや相談に親身になって対応していると思いますか。  
5 そう思う(22) 4 まあまあそう思う(16) 2 あまりそう思わない(0) 1 そう思わない(1)
- 先生方は、一人一人の生徒の力を伸ばすため、熱心に指導し、学習指導や生活指導、進路指導等の様々な取り組みや工夫をしていると思いますか。  
5 そう思う(24) 4 まあまあそう思う(14) 2 あまりそう思わない(0) 1 そう思わない(1)
- 社会や学校のルールを守って生活していますか。(交通ルール、生徒心得、自転車通学規定、部活動の運営に関する規定等)  
5 そう思う(28) 4 まあまあそう思う(10) 2 あまりそう思わない(0) 1 そう思わない(1)
- 学校からの配布物を必ず保護者に渡していますか。  
5 そう思う(27) 4 まあまあそう思う(9) 2 あまりそう思わない(2) 1 そう思わない(1)
- 家族や学級で決めたメディア・ルールを守っていますか。  
5 そう思う(14) 4 まあまあそう思う(25) 2 あまりそう思わない(0) 1 そう思わない(0)



### 分析〈生徒の集計結果から〉

○ 「5 そう思う」の割合が高いベスト5は、表1のとおりです。「5 そう思う」と「4 まあまあそう思う」の2つを足した割合(%)は、1~12の設問項目のうち10項目でいずれも90%を超え、生徒は自らに高い評価をしています。

最も割合が高いベスト3は、『12 家族や学級で決めたメディア・ルールを守っていますか。(100%)』、『4 〈思いやりがあり、自他を尊重する生徒〉お互いを認め合い、尊重し、望ましい人間関係づくりに努めていますか。(97.4%)』、『5 〈桜島中学生会「3つの実践目標」について〉さわやかなあいさつができる人になれるよう、礼儀正しいあいさつや正しい言葉遣いに努めていますか。(97.4%)』、『7 〈桜島中学生会「3つの実践目標」について〉ありがとうございますと言える人になれるよう、感謝の気持ちを言葉にして伝えたり、謙虚な姿勢に努めたりしていますか。(97.4%)』、『8 先生方は、悩みや相談に親身になって対応していると思いますか。(97.4%)』、『9 先生方は、一人一人の生徒の力を伸ばすため、熱心に指導し、学習指導や生活指導、進路指導等の様々な取り組みや工夫をしていると思いますか。(97.4%)』、『10 社会や学校のルールを守って生活していますか。(交通ルール、生徒心得、自転車通学規定、部活動の運営に関する規定等)(97.4%)』でした。

● 「1 そう思わない」に回答があったのは、1~12の設問項目のうち11項目で、1人の生徒が1~11の設問項目のすべてに「1 そう思わない」と回答し、12の設問項目『メディア・ルール』だけ「5 そう思う」と回答しています。

また、「1 そう思わない」と「2 あまりそう思わない」の2つを足した割合(%)が高いワースト5は、表2のとおりです。

特に、『6 〈桜島中学生会「3つの実践目標」について〉自分のできることを探し実践する人になれるよう、奉仕活動(朝のボランティア清掃や地域行事への参加を含む)に努めていますか。(25.7%)』と『3 〈たくましい体と活力に満ちた生徒〉規則正しい生活を送り、疾病(目・むし歯等)の予防や治療に努め、体力づくりや健康管理に積極的に取り組んでいますか。(12.9%)』の2つが課題です。

これらをさらに分析した結果、次のことに取り組む必要があると考えます。

表1 「5 そう思う」の割合が高い設問項目

順	設問項目	割合
1	10 社会や学校のルールを守って生活していますか。(交通ルール、生徒心得、自転車通学規定、部活動の運営に関する規定等)	71.8%
2	11 学校からの配布物を必ず保護者に渡していますか。	69.2%
3	7 〈桜島中学生会「3つの実践目標」について〉ありがとうございますと言える人になれるよう、感謝の気持ちを言葉にして伝えたり、謙虚な姿勢に努めたりしていますか。 9 先生方は、一人一人の生徒の力を伸ばすため、熱心に指導し、学習指導や生活指導、進路指導等の様々な取り組みや工夫をしていると思いますか。	61.5%
4	8 先生方は、悩みや相談に親身になって対応していると思いますか。	56.4%

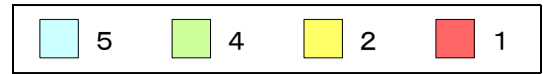
表2 「1 そう思わない」と「2 あまりそう思わない」の割合が高い設問項目

順	設問項目	割合
1	6 〈桜島中学生会「3つの実践目標」について〉自分のできることを探し実践する人になれるよう、奉仕活動(朝のボランティア清掃や地域行事への参加を含む)に努めていますか。	25.7%
2	3 〈たくましい体と活力に満ちた生徒〉規則正しい生活を送り、疾病(目・むし歯等)の予防や治療に努め、体力づくりや健康管理に積極的に取り組んでいますか。	12.9%
3	11 学校からの配布物を必ず保護者に渡していますか。	7.7%
4	1 〈自ら学ぶ意欲を持ち、真剣に学習する生徒〉自発的・計画的に学習に取り組み、学力向上に向けて努力していますか。 2 〈自らの責任で判断し、進んで実践する生徒〉集団の一員として、学校行事や生徒会活動、清掃作業等に積極的に取り組んでいますか。	5.2%

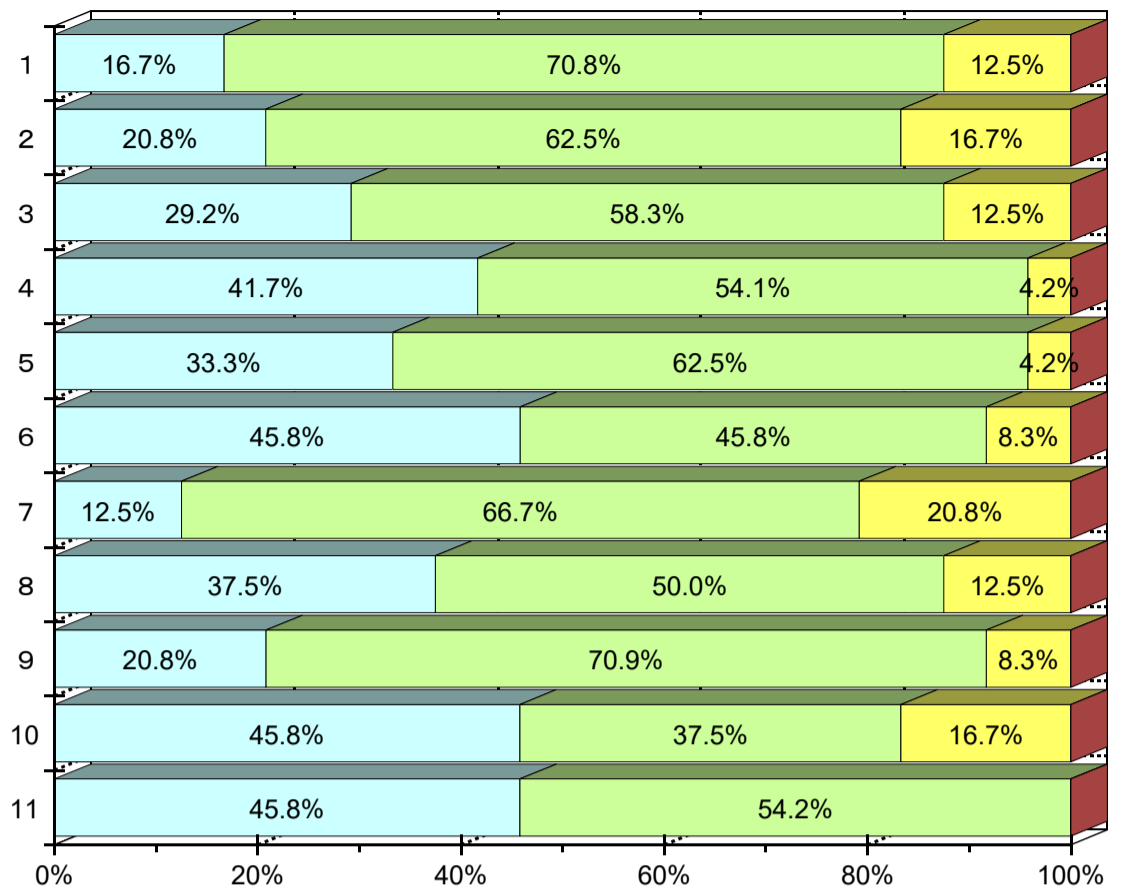
- ・ 「社会や学校のルールを守って生活している」と「奉仕活動に努める」は、通知表の行動の記録欄では『公德心・公共心』です。併記されて評価項目となっていることから、2つを分けて考えるのではなく、『公德心・公共心』をさらに強化し、道徳的価値を実践する活動としての朝のボランティア清掃や地域行事への参加を大事にさせていく必要があります。
- ・ 生徒の実態から「疾病の予防や治療に努める」は問題ではなく、「規則正しい生活」・「体力づくりや健康管理」が不十分であるとする生徒がいると分析します。学校保健委員会の本年度のテーマ「自らの健康づくり、気力づくりに取り組む生徒の育成」にしっかり取り組むことが大切です。



# 保護者用 集計結果



- 1 子どもは、自発的・計画的に学習に取り組み、学力向上に向けて努力していますか。  
5 そう思う(4) 4 まあまあそう思う(17) 2 あまりそう思わない(3) 1 そう思わない(0)
- 2 子どもは、中学生としての自覚をもち、家庭や地域での役割をしっかりと果たしていますか。(家庭での手伝い、地域行事等)  
5 そう思う(5) 4 まあまあそう思う(15) 2 あまりそう思わない(4) 1 そう思わない(0)
- 3 子どもは、規則正しい生活を送り、体力づくりや健康管理に積極的に取り組んでいますか。また、保護者は、子どもの疾病(目・むし歯等)の予防や治療に努めていますか。  
5 そう思う(7) 4 まあまあそう思う(14) 2 あまりそう思わない(3) 1 そう思わない(0)
- 4 子どもは、誰に対しても思いやりをもち、望ましい人間関係づくりに努めていますか。  
5 そう思う(10) 4 まあまあそう思う(13) 2 あまりそう思わない(1) 1 そう思わない(0)
- 5 保護者は、子どもに礼儀正しいあいさつや正しい言葉遣いを指導していますか。  
5 そう思う(8) 4 まあまあそう思う(15) 2 あまりそう思わない(1) 1 そう思わない(0)
- 6 保護者は、学校からの配布物を必ず見えていますか。  
5 そう思う(11) 4 まあまあそう思う(11) 2 あまりそう思わない(2) 1 そう思わない(0)
- 7 保護者は、家族や学級で決めたメディア・ルールを守らせていますか。  
5 そう思う(3) 4 まあまあそう思う(16) 2 あまりそう思わない(5) 1 そう思わない(0)
- 8 先生方は、悩みや相談に親身になって対応していると思いますか。  
5 そう思う(9) 4 まあまあそう思う(12) 2 あまりそう思わない(3) 1 そう思わない(0)
- 9 先生方は、一人一人の生徒の力を伸ばすため、熱心に指導し、学習指導や生活指導、進路指導等の様々な取り組みや工夫をされていると思いますか。  
5 そう思う(5) 4 まあまあそう思う(17) 2 あまりそう思わない(2) 1 そう思わない(0)
- 10 桜島中学校は、安心して子どもが楽しく生活できる学校だと言えますか。(いじめ・問題行動への対応を含む)  
5 そう思う(11) 4 まあまあそう思う(9) 2 あまりそう思わない(4) 1 そう思わない(0)
- 11 桜島中学校は、学校だよりや学級通信、学校ホームページ等により、学校の様子をわかりやすくお知らせできていますか。  
5 そう思う(11) 4 まあまあそう思う(13) 2 あまりそう思わない(0) 1 そう思わない(0)



## 分析〈保護者の集計結果から〉

○ 「5 そう思う」の割合が高いベスト5は、表3のとおりです。「5 そう思う」と「4 まあまあそう思う」の2つを足した割合(%)で、最も割合が高いベスト3は、『11 桜島中学校は、学校だよりや学級通信、学校ホームページ等により、学校の様子をわかりやすくお知らせできていますか。(100%)』、『4 子どもは、誰に対しても思いやりをもち、望ましい人間関係づくりに努めていますか。(95.8%)』、『5 保護者は、子どもに礼儀正しいあいさつや正しい言葉遣いを指導していますか。(95.8%)』、『9 先生方は、一人一人の生徒の力を伸ばすため、熱心に指導し、学習指導や生活指導、進路指導等の様々な取り組みや工夫をされていると思いますか。(91.7%)』、『6 保護者は、学校からの配布物を必ず見えていますか。(91.6%)』の順でした。『8』～『11』の設問項目は、先生方と学校に対する評価項目です。高い評価が得られていると考えます。ありがとうございます。今後も努力いたします。

● 「1 そう思わない」の回答は1つもありませんでした。「2 あまりそう思わない」の割合(%)が高いワースト5は、表4のとおりです。  
『7 保護者は、家族や学級で決めたメディア・ルールを守らせていますか。(20.8%)』は、昨年度に引き続き課題です。  
『10 桜島中学校は、安心して子どもが楽しく生活できる学校だと言えますか。(いじめ・問題行動への対応を含む)(16.7%)』と『8 先生方は、悩みや相談に親身になって対応していると思いますか。(12.5%)』は、それぞれワースト2位と4位になっていますが「5 そう思う」の割合も高いです。「2 あまりそう思わない」と回答された保護者には、ぜひともその理由等をお聞かせいただき、相互の理解を図りながら、改善を図ってまいります。  
ちなみに、本校は次のように対応・指導を行っています。

**【いじめ】**  
本県のいじめ問題への対応の考え方は、「1件でも多く発見し、それらを解消する。」です。この方針を教職員全員が共通理解し、いじめの認知を積極的に行い、早期発見・早期対応に努めています。また、いじめた側・いじめられた側の保護者への連絡を確実にし、その後の様子も注意深く見守っています。

**【不登校】**  
担任をはじめとする学年部で、生徒・保護者と連絡を取り合ったり、家庭訪問をしたりして、解消に向けた支援を行っています。また、スクールカウンセラー(SC)やスクールソーシャルワーカー(SSW)などの外部機関と連携・協力を行っています。

**【積極的な生徒指導の推進】**  
「心のスケール」や「学校楽しいーと」の活用により、一人一人の生徒の実態把握に努めるとともに、職員間での情報共有に努め、安心して生徒が楽しく生活できるよう『明日も行きたい学校づくり』に努めています。

表3 「5 そう思う」の割合が高い設問項目

順位	設問項目	割合
1	6 保護者は、学校からの配布物を必ず見えていますか。	45.8%
	10 桜島中学校は、安心して子どもが楽しく生活できる学校だと言えますか。(いじめ・問題行動への対応を含む)	
	11 桜島中学校は、学校だよりや学級通信、学校ホームページ等により、学校の様子をわかりやすくお知らせできていますか。	
4	4 子どもは、誰に対しても思いやりをもち、望ましい人間関係づくりに努めていますか。	41.7%
5	8 先生方は、悩みや相談に親身になって対応していると思いますか。	37.5%

表4 「1 そう思わない(今回無し)」と「2 あまりそう思わない」の割合が高い設問項目

順位	設問項目	割合
1	7 保護者は、家族や学級で決めたメディア・ルールを守らせていますか。	20.8%
2	2 子どもは、中学生としての自覚をもち、家庭や地域での役割をしっかりと果たしていますか。(家庭での手伝い、地域行事等)	16.7%
	10 桜島中学校は、安心して子どもが楽しく生活できる学校だと言えますか。(いじめ・問題行動への対応を含む)	
4	3 子どもは、規則正しい生活を送り、体力づくりや健康管理に積極的に取り組んでいますか。また、保護者は、子どもの疾病(目・むし歯等)の予防や治療に努めていますか。	12.5%
	8 先生方は、悩みや相談に親身になって対応していると思いますか。	

## 令和5年度いじめ防止啓発強調月間標語

- ・ 見えてるの？ 笑顔の隣で 泣いた顔 (3年)
- ・ みんなで気づこう 誰かが出してる SOS (2年)
- ・ いじめなく みんなが笑う 平和な学校 (1年)

## クロス分析〈生徒と保護者の集計結果から〉

- 「5 そう思う」と「4 まあまあそう思う」の2つを足した割合(%)で、生徒と保護者の割合がどちらも高い設問内容は、「4 思いやり・望ましい人間関係」「5 礼儀(あいさつ・言葉遣い)」、「9 先生方は一人一人の生徒の力を伸ばすため、熱心に指導し、学習指導や生活指導、進路指導等の様々な取り組みや工夫をされていると思いますか。」でした。
- 「1 そう思わない」と「2 あまりそう思わない」の2つを足した割合(%)で、生徒と保護者の割合・人数に差がある設問内容は、『家族や学級で決めたメディア・ルールを守って(守らせて)いますか。』で、その差は20.8%・5人でした。

## 〈学校に対する意見や要望等〉 (原文のまま)

- ※ 生徒 特にありませんでした。
- ※ 保護者
- ① 桜中は部活等に対しても、学校としての取り組み意欲が感じられないので、色々改善してほしいと思っていても伝えることを諦めてしまう。
  - ② いつもありがとうございます。強いて言うならば、これからはもっと親同士、先生と親同士で話す機会が増えた方が良いのかなと思いました。
  - ③ いつもありがとうございます。学校前で信号待ちをしている際、学校側から自転車に乗って勢いよく曲がる生徒をお見かけします。事故につながる前にもう一度、御指導していただくとありがたいです。
- 御意見ありがとうございます。今後の指導等に役立てていきます。