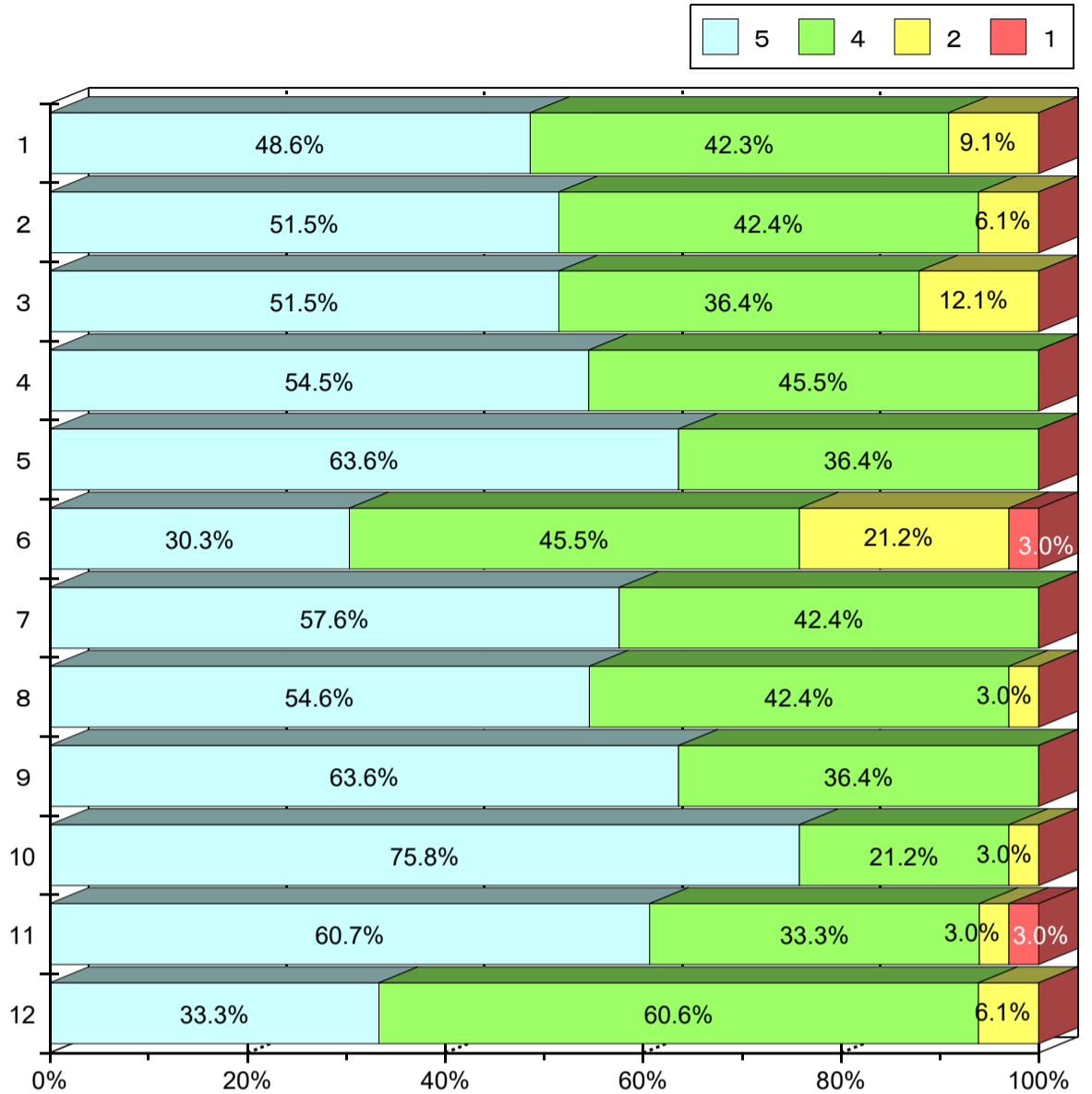


明日も行きたい学校づくりのために2学期の学校評価

生徒用 集計結果

- 1 <自ら学ぶ意欲を持ち、真剣に学習する生徒>
自発的・計画的に学習に取り組み、学力向上に向けて努力していますか。
5 そう思う(16) 4 まあまあそう思う(14) 2 あまりそう思わない(3) 1 そう思わない(0)
- 2 <自らの責任で判断し、進んで実践する生徒>
集団の一員として、学校行事や生徒会活動、清掃作業等に積極的に取り組んでいますか。
5 そう思う(17) 4 まあまあそう思う(14) 2 あまりそう思わない(2) 1 そう思わない(0)
- 3 <たくましい体と活力に満ちた生徒>
規則正しい生活を送り、疾病(目・むし歯等)の予防や治療に努め、体力づくりや健康管理に積極的に取り組んでいますか。
5 そう思う(17) 4 まあまあそう思う(12) 2 あまりそう思わない(4) 1 そう思わない(0)
- 4 <思いやりがあり、自他を尊重する生徒>
お互いを認め合い、尊重し、望ましい人間関係づくりに努めていますか。
5 そう思う(18) 4 まあまあそう思う(15) 2 あまりそう思わない(0) 1 そう思わない(0)
- 5 <桜島中生徒会「3つの実践目標」について>
さわやかなあいさつができる人になれるよう、礼儀正しいあいさつや正しい言葉遣いに努めていますか。
5 そう思う(21) 4 まあまあそう思う(12) 2 あまりそう思わない(0) 1 そう思わない(0)
- 6 <桜島中生徒会「3つの実践目標」について>
自分のできることを探し実践する人になれるよう、奉仕活動(朝のボランティア清掃や地域行事への参加を含む)に努めていますか。
5 そう思う(10) 4 まあまあそう思う(15) 2 あまりそう思わない(7) 1 そう思わない(1)
- 7 <桜島中生徒会「3つの実践目標」について>
ありがとうがたくさん言える人になれるよう、感謝の気持ちを言葉にして伝えたり、謙虚な姿勢に努めたりしていますか。
5 そう思う(19) 4 まあまあそう思う(14) 2 あまりそう思わない(0) 1 そう思わない(0)
- 8 先生方は、悩みや相談に親身になって対応していると思いますか。
5 そう思う(18) 4 まあまあそう思う(14) 2 あまりそう思わない(1) 1 そう思わない(0)
- 9 先生方は、一人一人の生徒の力を伸ばすため、熱心に指導し、学習指導や生活指導、進路指導等の様々な取り組みや工夫をしていると思いますか。
5 そう思う(21) 4 まあまあそう思う(12) 2 あまりそう思わない(0) 1 そう思わない(0)
- 10 社会や学校のルールを守って生活していますか。(交通ルール、生徒心得、自転車通学規定、部活動の運営に関する規定等)
5 そう思う(25) 4 まあまあそう思う(7) 2 あまりそう思わない(1) 1 そう思わない(0)
- 11 学校からの配布物を必ず保護者に渡していますか。
5 そう思う(20) 4 まあまあそう思う(11) 2 あまりそう思わない(1) 1 そう思わない(1)
- 12 家族や学級で決めたメディア・ルールを守っていますか。
5 そう思う(11) 4 まあまあそう思う(20) 2 あまりそう思わない(2) 1 そう思わない(0)



分析 <生徒の集計結果から>

- 「5 そう思う」の割合が高いベスト5は、表1のとおりである。「5 そう思う」と「4 まあまあそう思う」の2つを足した割合(%)は、設問項目6をのぞくすべての項目で、いずれも80%を超え、生徒の自己評価は高い。
とくに「5 そう思う」と「4 まあまあそう思う」の2つで100%に達した項目は、『4 <思いやりがあり、自他を尊重する生徒> お互いを認め合い、尊重し、望ましい人間関係づくりに努めていますか。』、『5 <桜島中生徒会「3つの実践目標」について> さわやかなあいさつができる人になれるよう、礼儀正しいあいさつや正しい言葉遣いに努めていますか。』、『7 <桜島中生徒会「3つの実践目標」について> ありがとうがたくさん言える人になれるよう、感謝の気持ちを言葉にして伝えたり、謙虚な姿勢に努めたりしていますか。』、『9 先生方は、一人一人の生徒の力を伸ばすため、熱心に指導し、学習指導や生活指導、進路指導等の様々な取り組みや工夫をしていると思いますか。』の4項目である。
1学期に引き続いて高い評価である項目は、『10 社会や学校のルールを守って生活していますか。(交通ルール、生徒心得、自転車通学規定、部活動の運営に関する規定等)』、『9 先生方は、一人一人の生徒の力を伸ばすため、熱心に指導し、学習指導や生活指導、進路指導等の様々な取り組みや工夫をしていると思いますか。』、『11 学校からの配布物を必ず保護者に渡していますか。』の3項目である。
- 「1 そう思わない」に回答があったのは、『6 <桜島中生徒会「3つの実践目標」について> 自分のできることを探し実践する人になれるよう、奉仕活動(朝のボランティア清掃や地域行事への参加を含む)に努めていますか。(3.0%)』、『11 学校からの配布物を必ず保護者に渡していますか。(3.0%)』である。
また、「1 そう思わない」と「2 あまりそう思わない」の2つを足した割合(%)が高いワースト5は、表2のとおりです。特に、『6 <桜島中生徒会「3つの実践目標」について> 自分のできることを探し実践する人になれるよう、奉仕活動(朝のボランティア清掃や地域行事への参加を含む)に努めていますか。(16.7%)』、『3 <たくましい体と活力に満ちた生徒> 規則正しい生活を送り、疾病(目・むし歯等)の予防や治療に努め、体力づくりや健康管理に積極的に取り組んでいますか。(8.4%)』、『11 学校からの配布物を必ず保護者に渡していますか。(11.1%)』の3項目は、1学期から引き続いての課題である。

表1 「5 そう思う」の割合が高い設問項目

順	設問項目	割合
1	10 社会や学校のルールを守って生活していますか。(交通ルール、生徒心得、自転車通学規定、部活動の運営に関する規定等)	75.8%
2	5 <桜島中生徒会「3つの実践目標」について> さわやかなあいさつができる人になれるよう、礼儀正しいあいさつや正しい言葉遣いに努めていますか。 9 先生方は、一人一人の生徒の力を伸ばすため、熱心に指導し、学習指導や生活指導、進路指導等の様々な取り組みや工夫をしていると思いますか。	63.6%
4	11 学校からの配布物を必ず保護者に渡していますか。	60.7%
5	7 <桜島中生徒会「3つの実践目標」について> ありがとうがたくさん言える人になれるよう、感謝の気持ちを言葉にして伝えたり、謙虚な姿勢に努めたりしていますか。	57.6%

表2 「1 そう思わない」と「2 あまりそう思わない」の割合が高い設問項目

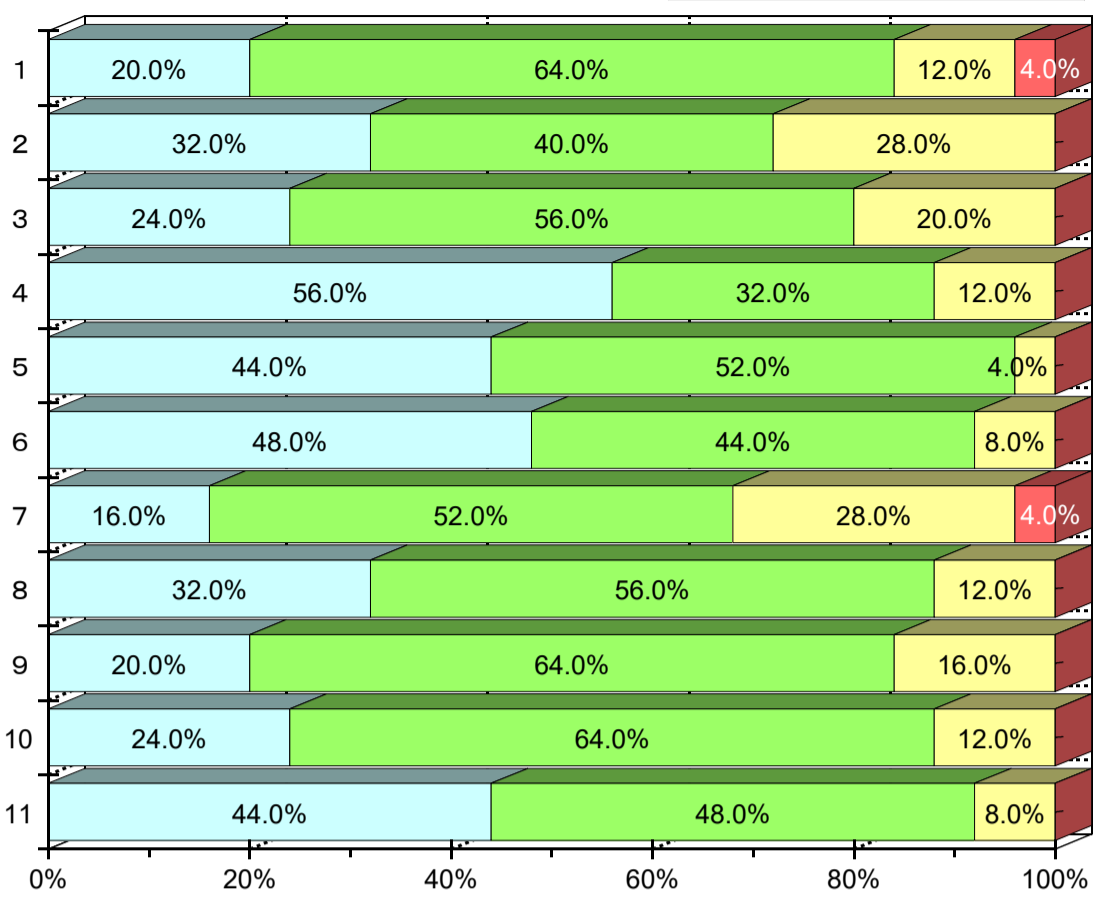
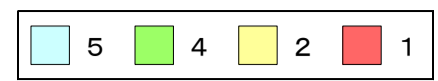
順	設問項目	割合
1	6 <桜島中生徒会「3つの実践目標」について> 自分のできることを探し実践する人になれるよう、奉仕活動(朝のボランティア清掃や地域行事への参加を含む)に努めていますか。	24.2%
2	3 <たくましい体と活力に満ちた生徒> 規則正しい生活を送り、疾病(目・むし歯等)の予防や治療に努め、体力づくりや健康管理に積極的に取り組んでいますか。	12.1%
3	9 <自ら学ぶ意欲を持ち、真剣に学習する生徒> 自発的・計画的に学習に取り組み、学力向上に向けて努力していますか。	9.1%
4	12 家族や学級で決めたメディア・ルールを守っていますか。	6.1%
5	11 学校からの配布物を必ず保護者に渡していますか。	6.0%

総括

- 1学期と比較して、『5 <桜島中生徒会「3つの実践目標」について> さわやかなあいさつができる人になれるよう、礼儀正しいあいさつや正しい言葉遣いに努めていますか。』が「5 そう思う」と答えた生徒が増え、よくがんばったようです。
- ▲ 『6 <桜島中生徒会「3つの実践目標」について> 自分のできることを探し実践する人になれるよう、奉仕活動(朝のボランティア清掃や地域行事への参加を含む)に努めていますか。』がまだ課題があります。

保護者用 集計結果

- 1 子どもは、自発的・計画的に学習に取り組み、学力向上に向けて努力していますか。
5 そう思う(5) 4 まあまあそう思う(16) 2 あまりそう思わない(3) 1 そう思わない(1)
- 2 子どもは、中学生としての自覚をもち、家庭や地域での役割をしっかりと果たしていますか。(家庭での手伝い、地域行事等)
5 そう思う(8) 4 まあまあそう思う(10) 2 あまりそう思わない(7) 1 そう思わない(0)
- 3 子どもは、規則正しい生活を送り、体力づくりや健康管理に積極的に取り組んでいますか。また、保護者は、子どもの疾病(目・むし歯等)の予防や治療に努めていますか。
5 そう思う(6) 4 まあまあそう思う(14) 2 あまりそう思わない(5) 1 そう思わない(0)
- 4 子どもは、誰に対しても思いやりをもち、望ましい人間関係づくりに努めていますか。
5 そう思う(14) 4 まあまあそう思う(8) 2 あまりそう思わない(3) 1 そう思わない(0)
- 5 保護者は、子どもに礼儀正しいあいさつや正しい言葉遣いを指導していますか。
5 そう思う(11) 4 まあまあそう思う(13) 2 あまりそう思わない(1) 1 そう思わない(0)
- 6 保護者は、学校からの配布物を必ず見えていますか。
5 そう思う(12) 4 まあまあそう思う(11) 2 あまりそう思わない(2) 1 そう思わない(1)
- 7 保護者は、家族や学級で決めたメディア・ルールを守らせていますか。
5 そう思う(4) 4 まあまあそう思う(13) 2 あまりそう思わない(7) 1 そう思わない(1)
- 8 先生方は、悩みや相談に親身になって対応していると思いますか。
5 そう思う(8) 4 まあまあそう思う(14) 2 あまりそう思わない(3) 1 そう思わない(0)
- 9 先生方は、一人一人の生徒の力を伸ばすため、熱心に指導し、学習指導や生活指導、進路指導等の様々な取り組みや工夫をされていると思いますか。
5 そう思う(5) 4 まあまあそう思う(16) 2 あまりそう思わない(4) 1 そう思わない(0)
- 10 桜島中学校は、安心して子どもが楽しく生活できる学校だと言えますか。(いじめ・問題行動への対応を含む)
5 そう思う(6) 4 まあまあそう思う(16) 2 あまりそう思わない(3) 1 そう思わない(0)
- 11 桜島中学校は、学校だよりや学級通信、学校ホームページ等により、学校の様子をわかりやすくお知らせできていますか。
5 そう思う(11) 4 まあまあそう思う(12) 2 あまりそう思わない(2) 1 そう思わない(0)



分析〈保護者の集計結果から〉

- 「5 そう思う」の割合が高いベスト5は、表3のとおりである。「5 そう思う」と「4 まあまあそう思う」の2つを足した割合(%)で、最も割合が高いベスト5は、『5 保護者は、子どもに礼儀正しいあいさつや正しい言葉遣いを指導していますか。(96.0%)』、『11 桜島中学校は、学校だよりや学級通信、学校ホームページ等により、学校の様子をわかりやすくお知らせできていますか。(92.0%)』、『6 保護者は、学校からの配布物を必ず見えていますか。(92.0%)』、『4 子どもは、誰に対しても思いやりをもち、望ましい人間関係づくりに努めていますか。(88.0%)』、『8 先生方は、悩みや相談に親身になって対応していると思いますか。(88.0%)』、『10 桜島中学校は、安心して子どもが楽しく生活できる学校だと言えますか。(いじめ・問題行動への対応を含む)(88.0%)』の順である。
1学期に引き続いて高い評価である項目は、『11 桜島中学校は、学校だよりや学級通信、学校ホームページ等により、学校の様子をわかりやすくお知らせできていますか。』、『8 先生方は、悩みや相談に親身になって対応していると思いますか。』、『4 子どもは、誰に対しても思いやりをもち、望ましい人間関係づくりに努めていますか。』、『6 保護者は、学校からの配布物を必ず見えていますか。』の4項目である。
- 「1 そう思わない」に回答があったのは、『1 子どもは、自発的・計画的に学習に取り組み、学力向上に向けて努力していますか。(4.0%)』、『7 保護者は、家族や学級で決めたメディア・ルールを守らせていますか。(4.0%)』の2項目である。
また、「1 そう思わない」と「2 あまりそう思わない」の2つを足した割合(%)が高いワースト5は、表4のとおりです。特に、『7 保護者は、家族や学級で決めたメディア・ルールを守らせていますか。(32.0%)』、『2 子どもは、中学生としての自覚をもち、家庭や地域での役割をしっかりと果たしていますか。(家庭での手伝い、地域行事等)(28.0%)』、『3 子どもは、規則正しい生活を送り、体力づくりや健康管理に積極的に取り組んでいますか。また、保護者は、子どもの疾病(目・むし歯等)の予防や治療に努めていますか。(20.0%)』は3項目は、1学期から引き続けている課題である。
『3 子どもは、規則正しい生活を送り、体力づくりや健康管理に積極的に取り組んでいますか。また、保護者は、子どもの疾病(目・むし歯等)の予防や治療に努めていますか。』と『9 先生方は、一人一人の生徒の力を伸ばすため、熱心に指導し、学習指導や生活指導、進路指導等の様々な取り組みや工夫をされていると思いますか。』の2項目は、表3「5 そう思う」と、表4「1 そう思わない」、 「2 あまりそう思わない」の両方にあることから、保護者の思いや受け止め方に二極化があるようです。

表3 「5 そう思う」の割合が高い設問項目

順	設問項目	割合
1	4 子どもは、誰に対しても思いやりをもち、望ましい人間関係づくりに努めていますか。	56.0%
2	6 保護者は、学校からの配布物を必ず見えていますか。	48.0%
3	11 桜島中学校は、学校だよりや学級通信、学校ホームページ等により、学校の様子をわかりやすくお知らせできていますか。	44.0%
	5 保護者は、子どもに礼儀正しいあいさつや正しい言葉遣いを指導していますか。	
5	2 子どもは、中学生としての自覚をもち、家庭や地域での役割をしっかりと果たしていますか。(家庭での手伝い、地域行事等)	32.0%
	8 先生方は、悩みや相談に親身になって対応していると思いますか。	

表4 「1 そう思わない」と「2 あまりそう思わない」の割合が高い設問項目

順	設問項目	割合
1	7 保護者は、家族や学級で決めたメディア・ルールを守らせていますか。	32.0%
2	2 子どもは、中学生としての自覚をもち、家庭や地域での役割をしっかりと果たしていますか。(家庭での手伝い、地域行事等)	28.0%
3	3 子どもは、規則正しい生活を送り、体力づくりや健康管理に積極的に取り組んでいますか。また、保護者は、子どもの疾病(目・むし歯等)の予防や治療に努めていますか。	20.0%
4	1 子どもは、自発的・計画的に学習に取り組み、学力向上に向けて努力していますか。	16.0%
	9 先生方は、一人一人の生徒の力を伸ばすため、熱心に指導し、学習指導や生活指導、進路指導等の様々な取り組みや工夫をされていると思いますか。	

クロス分析〈生徒と保護者の集計結果から〉

- 「5 そう思う」で、生徒と保護者の割合がどちらも高い項目は、『9 先生方は、一人一人の生徒の力を伸ばすため、熱心に指導し、学習指導や生活指導、進路指導等の様々な取り組みや工夫をされていると思いますか。』である。
- ところが、一方で16.0%・4名の保護者が「2 あまりそう思わない」と回答している。保護者の思いにまだまだ十分こたえられていないと受け止め、一人一人の生徒の力を伸ばす努力をさらに続けていきたいと思います。

〈生徒・保護者の先生方や学校に対する意見や要望等〉 (原文のまま)

【生徒】 生徒の自己肯定感を高めるような声の掛け方を意識していただくと先生や学習に対する気持ちが変わってくると思います。/失敗をされると怒られるので、授業に前向きになれない。

【保護者】 登校指導の実施日について。期末テスト期間は、車で送る人も多い様子(朝ギリギリまで勉強の為)。新一年生初の登校に合わせた4月、学期初め等が良いのではと思った。/子ども達が相談しやすい先生がいますか？

総括

- 1学期と比較して、
 - ・ 保護者の提出数に増減はほとんどありませんでした。
- 生徒の回答に大きな変容はありません。1学期は、『5〈桜島中生徒会「3つの実践目標」について〉さわやかなあいさつができる人になれるよう、礼儀正しいあいさつや正しい言葉遣いに努めていますか。』に43.6%・17人が「5 そう思う」と回答していましたが、2学期は63.6%・21人と増えました。
- 保護者の回答に大きな変容はありません。1学期は「1 そう思わない」が0項目でしたが、2学期は2項目に増えました。

生徒のこの声は、先生方一人一人が、自分を振り返りながら、真摯に受け止めることと思います。自己肯定感を高めたり、やる気が起きるような声かけや指導に努めます。ただ、自分のために、後ろ向きにはならないでください。

保護者の声のまず一つ目は、地域における登校指導ですが、「登校指導をしても子どもが少ない」といった声が多く寄せられ、PTA運営委員会でも話し合いました。結論は、来年度は登校指導を廃止する方向です。二つ目は、職員一同、重く受け止め、生徒理解に努め、教育相談を充実させたり、生徒・保護者との関係づくりに努力していきたいと思います。