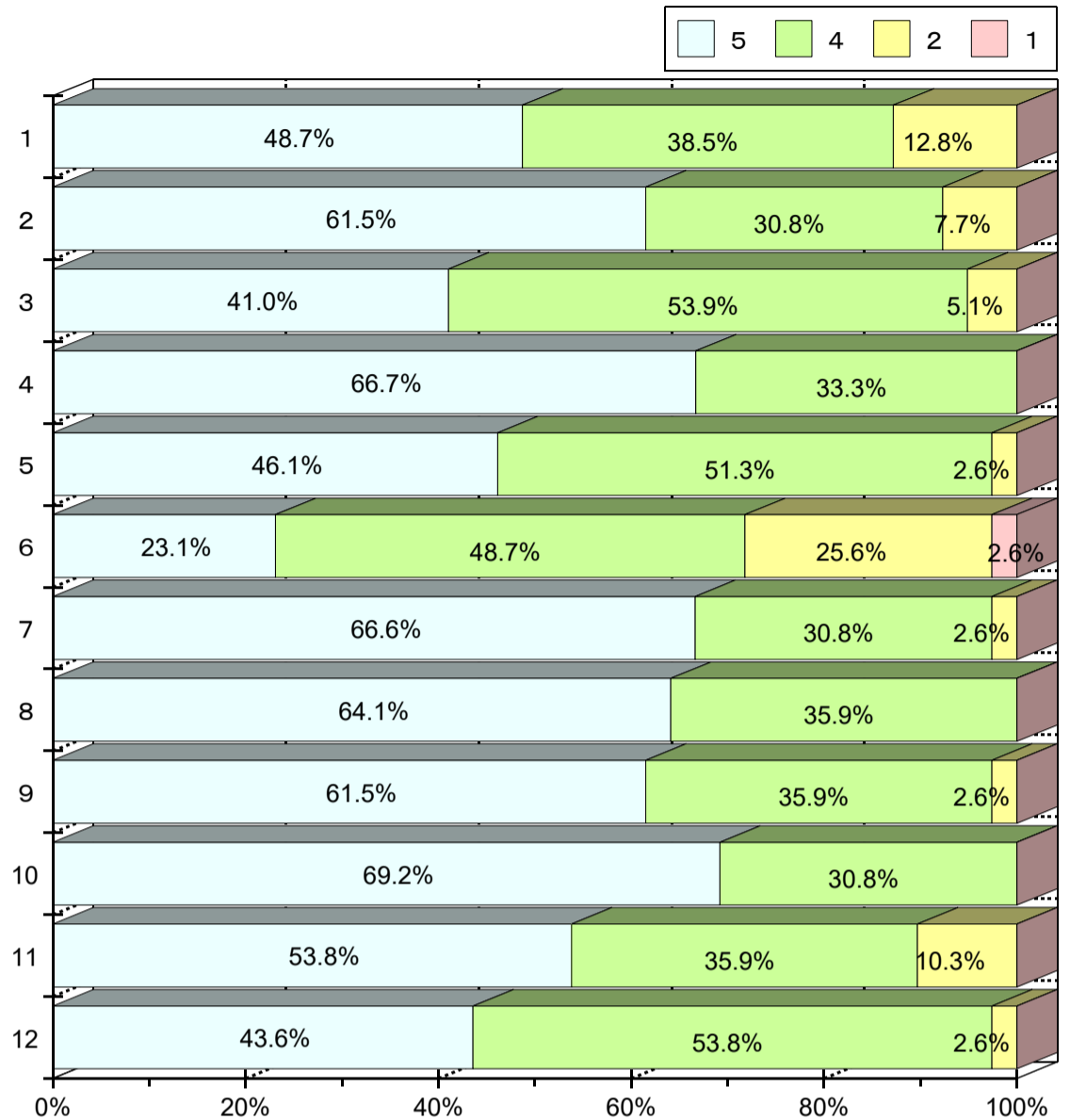


明日も行きたい学校づくりのために3学期の学校評価

鹿児島市立桜島中学校

生徒用 集計結果

- 1 <自ら学ぶ意欲を持ち、真剣に学習する生徒>
自発的・計画的に学習に取り組み、学力向上に向けて努力していますか。
5 そう思う(19) 4 まあまあそう思う(15) 2 あまりそう思わない(5) 1 そう思わない(0)
- 2 <自らの責任で判断し、進んで実践する生徒>
集団の一員として、学校行事や生徒会活動、清掃作業等に積極的に取り組んでいますか。
5 そう思う(24) 4 まあまあそう思う(12) 2 あまりそう思わない(3) 1 そう思わない(0)
- 3 <たくましい体と活力に満ちた生徒>
規則正しい生活を送り、疾病(目・むし歯等)の予防や治療に努め、体力づくりや健康管理に積極的に取り組んでいますか。
5 そう思う(16) 4 まあまあそう思う(21) 2 あまりそう思わない(2) 1 そう思わない(0)
- 4 <思いやりがあり、自他を尊重する生徒>
お互いを認め合い、尊重し、望ましい人間関係づくりに努めていますか。
5 そう思う(26) 4 まあまあそう思う(13) 2 あまりそう思わない(0) 1 そう思わない(0)
- 5 <桜島中生徒会「3つの実践目標」について>
さわやかなあいさつができる人になれるよう、礼儀正しいあいさつや正しい言葉遣いに努めていますか。
5 そう思う(18) 4 まあまあそう思う(20) 2 あまりそう思わない(1) 1 そう思わない(0)
- 6 <桜島中生徒会「3つの実践目標」について>
自分のできることを探し実践する人になれるよう、奉仕活動(朝のボランティア清掃や地域行事への参加を含む)に努めていますか。
5 そう思う(9) 4 まあまあそう思う(19) 2 あまりそう思わない(10) 1 そう思わない(1)
- 7 <桜島中生徒会「3つの実践目標」について>
ありがとうがたくさん言える人になれるよう、感謝の気持ちを言葉にして伝えたり、謙虚な姿勢に努めていますか。
5 そう思う(26) 4 まあまあそう思う(12) 2 あまりそう思わない(1) 1 そう思わない(0)
- 8 先生方は、悩みや相談に親身になって対応していると思いますか。
5 そう思う(25) 4 まあまあそう思う(14) 2 あまりそう思わない(0) 1 そう思わない(0)
- 9 先生方は、一人一人の生徒の力を伸ばすため、熱心に指導し、学習指導や生活指導、進路指導等の様々な取り組みや工夫をしていると思いますか。
5 そう思う(24) 4 まあまあそう思う(14) 2 あまりそう思わない(1) 1 そう思わない(0)
- 10 社会や学校のルールを守って生活していますか。(交通ルール、生徒心得、自転車通学規定、部活動の運営に関する規定等)
5 そう思う(27) 4 まあまあそう思う(12) 2 あまりそう思わない(0) 1 そう思わない(0)
- 11 学校からの配布物を必ず保護者に渡していますか。
5 そう思う(21) 4 まあまあそう思う(14) 2 あまりそう思わない(4) 1 そう思わない(0)
- 12 家族や学級で決めたメディア・ルールを守っていますか。
5 そう思う(17) 4 まあまあそう思う(21) 2 あまりそう思わない(1) 1 そう思わない(0)



分析 <生徒の集計結果から>

- 「5 そう思う」の割合が高いベスト5は、表1のとおりです。「5 そう思う」と「4 まあまあそう思う」の2つを足した割合(%)は、設問項目1~12で、71.8~100%にあり、生徒は高く評価しています。
最も割合が高いベスト3は、『4 <思いやりがあり、自他を尊重する生徒>お互いを認め合い、尊重し、望ましい人間関係づくりに努めていますか。(100%)』、『8 先生方は、悩みや相談に親身になって対応していると思いますか。(100%)』、『9 先生方は、一人一人の生徒の力を伸ばすため、熱心に指導し、学習指導や生活指導、進路指導等の様々な取り組みや工夫をしていると思いますか。(100%)』でした。
- 「1 そう思わない」に回答があったのは、『6 <桜島中生徒会「3つの実践目標」について>自分のできることを探し実践する人になれるよう、奉仕活動(朝のボランティア清掃や地域行事への参加を含む)に努めていますか。(2.6%)』の1項目でした。
また、「1 そう思わない」と「2 あまりそう思わない」の2つを足した割合(%)が高いワースト3は、表2のとおりです。
『6 <桜島中生徒会「3つの実践目標」について>自分のできることを探し実践する人になれるよう、奉仕活動(朝のボランティア清掃や地域行事への参加を含む)に努めていますか。(28.2%)』は、1・2学期だけでなく、昨年度から引き続いてある本校生徒の一番の課題です。
『1 <自ら学ぶ意欲を持ち、真剣に学習する生徒>自発的・計画的に学習に取り組み、学力向上に向けて努力していますか。』は、1学期が5.2%、2学期が9.1%、3学期が12.8%と学期を追うごとに増加し、学習への取組に課題があります。
『11 学校からの配布物を必ず保護者に渡していますか。』は、1学期が7.7%、2学期が6.0%、3学期が10.3%となっています。
いずれの課題も、人数からして固定した生徒であると考えられます。

表1 「5 そう思う」の割合が高い設問項目

順	設問項目	割合
1	10 社会や学校のルールを守って生活していますか。(交通ルール、生徒心得、自転車通学規定、部活動の運営に関する規定等)	69.2%
2	4 <思いやりがあり、自他を尊重する生徒>お互いを認め合い、尊重し、望ましい人間関係づくりに努めていますか。	66.7%
3	7 <桜島中生徒会「3つの実践目標」について>ありがとうがたくさん言える人になれるよう、感謝の気持ちを言葉にして伝えたり、謙虚な姿勢に努めていますか。	66.6%
4	2 <自らの責任で判断し、進んで実践する生徒>集団の一員として、学校行事や生徒会活動、清掃作業等に積極的に取り組んでいますか。 9 先生方は、一人一人の生徒の力を伸ばすため、熱心に指導し、学習指導や生活指導、進路指導等の様々な取り組みや工夫をしていると思いますか。	61.5%

表2 「1 そう思わない」と「2 あまりそう思わない」の割合が高い設問項目

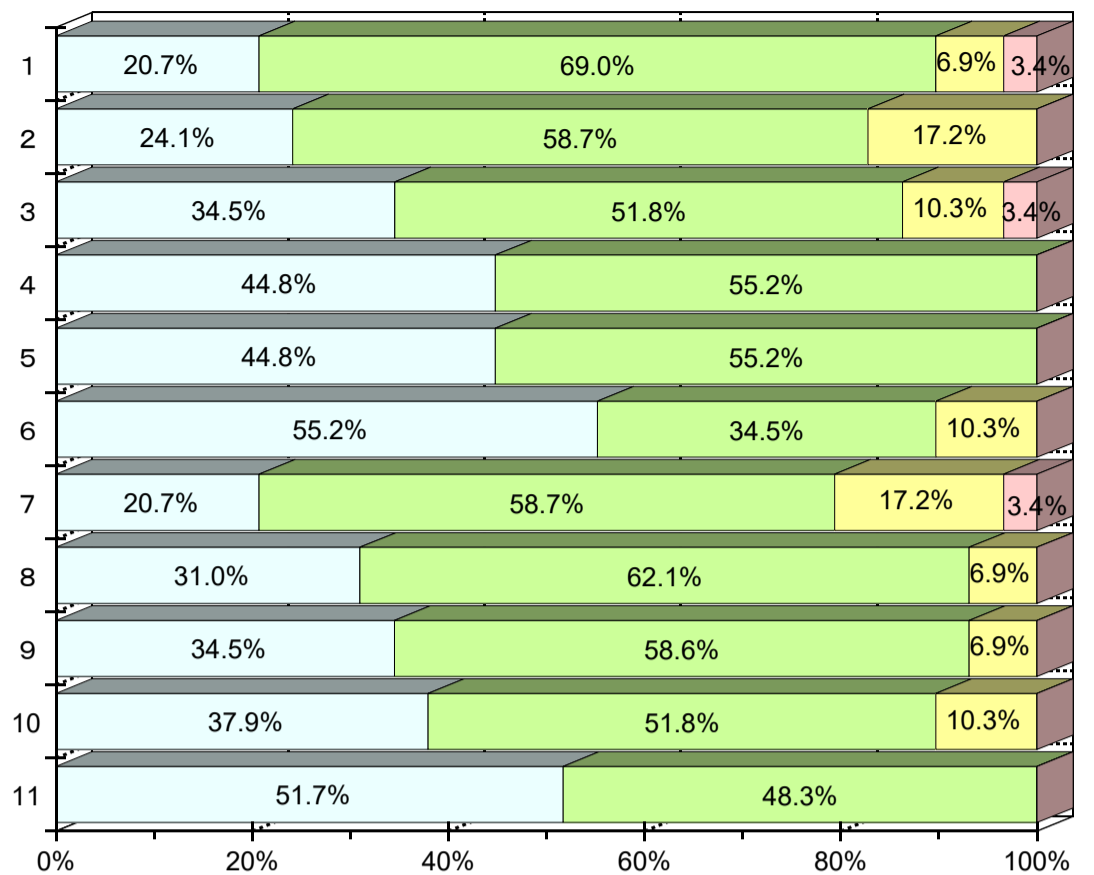
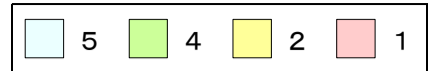
順	設問項目	割合
1	6 <桜島中生徒会「3つの実践目標」について>自分のできることを探し実践する人になれるよう、奉仕活動(朝のボランティア清掃や地域行事への参加を含む)に努めていますか。	28.2%
2	1 <自ら学ぶ意欲を持ち、真剣に学習する生徒>自発的・計画的に学習に取り組み、学力向上に向けて努力していますか。	12.8%
3	11 学校からの配布物を必ず保護者に渡していますか。	10.3%

総括

- 『4 <思いやりがあり、自他を尊重する生徒>お互いを認め合い、尊重し、望ましい人間関係づくりに努めていますか。(100%)』がよく出来ていると考え、
- ▲ 『6 <桜島中生徒会「3つの実践目標」について>自分のできることを探し実践する人になれるよう、奉仕活動(朝のボランティア清掃や地域行事への参加を含む)に努めていますか。』と『1 <自ら学ぶ意欲を持ち、真剣に学習する生徒>自発的・計画的に学習に取り組み、学力向上に向けて努力していますか。』が課題です。

保護者用 集計結果

- 1 子どもは、自発的・計画的に学習に取り組み、学力向上に向けて努力していますか。
 5 そう思う(6) 4 まあまあそう思う(20) 2 あまりそう思わない(2) 1 そう思わない(1)
- 2 子どもは、中学生としての自覚をもち、家庭や地域での役割をしっかりと果たしていますか。(家庭での手伝い、地域行事等)
 5 そう思う(7) 4 まあまあそう思う(17) 2 あまりそう思わない(5) 1 そう思わない(0)
- 3 子どもは、規則正しい生活を送り、体力づくりや健康管理に積極的に取り組んでいますか。また、保護者は、子どもの疾病(目・むし歯等)の予防や治療に努めていますか。
 5 そう思う(10) 4 まあまあそう思う(15) 2 あまりそう思わない(3) 1 そう思わない(1)
- 4 子どもは、誰に対しても思いやりをもち、望ましい人間関係づくりに努めていますか。
 5 そう思う(13) 4 まあまあそう思う(16) 2 あまりそう思わない(0) 1 そう思わない(0)
- 5 保護者は、子どもに礼儀正しいあいさつや正しい言葉遣いを指導していますか。
 5 そう思う(13) 4 まあまあそう思う(16) 2 あまりそう思わない(0) 1 そう思わない(0)
- 6 保護者は、学校からの配布物を必ず見えていますか。
 5 そう思う(16) 4 まあまあそう思う(10) 2 あまりそう思わない(3) 1 そう思わない(0)
- 7 保護者は、家族や学級で決めたメディア・ルールを守らせていますか。
 5 そう思う(6) 4 まあまあそう思う(17) 2 あまりそう思わない(5) 1 そう思わない(1)
- 8 先生方は、悩みや相談に親身になって対応していると思いますか。
 5 そう思う(9) 4 まあまあそう思う(18) 2 あまりそう思わない(2) 1 そう思わない(0)
- 9 先生方は、一人一人の生徒の力を伸ばすため、熱心に指導し、学習指導や生活指導、進路指導等の様々な取り組みや工夫をしていると思いますか。
 5 そう思う(10) 4 まあまあそう思う(17) 2 あまりそう思わない(2) 1 そう思わない(0)
- 10 桜島中学校は、安心して子どもが楽しく生活できる学校だと言えますか。(いじめ・問題行動への対応を含む)
 5 そう思う(11) 4 まあまあそう思う(15) 2 あまりそう思わない(3) 1 そう思わない(0)
- 11 桜島中学校は、学校だよりや学級通信、学校ホームページ等により、学校の様子をわかりやすくお知らせできていますか。
 5 そう思う(15) 4 まあまあそう思う(14) 2 あまりそう思わない(0) 1 そう思わない(0)



分析〈保護者の集計結果から〉

○ 「5 そう思う」の割合が高いベスト5は、表3のとおりです。「5 そう思う」と「4 まあまあそう思う」の2つを足した割合(%)は、設問項目1~11で、79.4~100%にあり、保護者は高く評価しています。

最も割合が高いベスト3は、『4 子どもは、誰に対しても思いやりをもち、望ましい人間関係づくりに努めていますか。(100%)』、『5 保護者は、子どもに礼儀正しいあいさつや正しい言葉遣いを指導していますか。(100%)』、『11 桜島中学校は、学校だよりや学級通信、学校ホームページ等により、学校の様子をわかりやすくお知らせできていますか。(100%)』でした。

● 「1 そう思わない」に回答があったのは、『1 子どもは、自発的・計画的に学習に取り組み、学力向上に向けて努力していますか。(3.4%)』、『3 子どもは、規則正しい生活を送り、体力づくりや健康管理に積極的に取り組んでいますか。また、保護者は、子どもの疾病(目・むし歯等)の予防や治療に努めていますか。(3.4%)』、『7 保護者は、家族や学級で決めたメディア・ルールを守らせていますか。(3.4%)』でした。

また、「1 そう思わない」と「2 あまりそう思わない」の2つを足した割合(%)が高いワースト3は、表4のとおりです。

『7 保護者は、家族や学級で決めたメディア・ルールを守らせていますか。』は、1学期が20.8%、2学期が32.0%、3学期が20.6%となっています。

『2 子どもは、中学生としての自覚をもち、家庭や地域での役割をしっかりと果たしていますか。(家庭での手伝い、地域行事等)』は、1学期が16.7%、2学期が28.0%、3学期が17.2%となっています。

『3 子どもは、規則正しい生活を送り、体力づくりや健康管理に積極的に取り組んでいますか。また、保護者は、子どもの疾病(目・むし歯等)の予防や治療に努めていますか。』は、1学期が12.5%、2学期が20.0%、3学期が13.7%となっています。

いずれの課題も、人数からして固定した保護者であると考えられます。

表3 「5 そう思う」の割合が高い設問項目

順	設問項目	割合
1	6 保護者は、学校からの配布物を必ず見えていますか。	55.2%
2	11 桜島中学校は、学校だよりや学級通信、学校ホームページ等により、学校の様子をわかりやすくお知らせできていますか。	51.7%
3	4 子どもは、誰に対しても思いやりをもち、望ましい人間関係づくりに努めていますか。	44.8%
	5 保護者は、子どもに礼儀正しいあいさつや正しい言葉遣いを指導していますか。	
5	10 桜島中学校は、安心して子どもが楽しく生活できる学校だと言えますか。(いじめ・問題行動への対応を含む)	37.9%

表4 「1 そう思わない」と「2 あまりそう思わない」の割合が高い設問項目

順	設問項目	割合
1	7 保護者は、家族や学級で決めたメディア・ルールを守らせていますか。	20.6%
2	2 子どもは、中学生としての自覚をもち、家庭や地域での役割をしっかりと果たしていますか。(家庭での手伝い、地域行事等)	17.2%
3	3 子どもは、規則正しい生活を送り、体力づくりや健康管理に積極的に取り組んでいますか。また、保護者は、子どもの疾病(目・むし歯等)の予防や治療に努めていますか。	13.7%

クロス分析〈生徒と保護者の集計結果から〉

○ 「5 そう思う」と「4 まあまあそう思う」の2つを足した割合(%)で、生徒と保護者の割合がどちらも高い項目は、『8 先生方は、悩みや相談に親身になって対応していると思いますか。』、『9 先生方は、一人一人の生徒の力を伸ばすため、熱心に指導し、学習指導や生活指導、進路指導等の様々な取り組みや工夫をしていると思いますか。』でした。

今後も生徒の悩みや相談に親身になって対応できるよう生徒理解に十分努めていきます。また、学習指導や生活指導、進路指導の指導法改善に努め、心身ともに健康で、豊かな学力を身につけ、心豊かにたくましく、未来を切り拓く生徒の育成にさらに努めて参ります。

● 「1 そう思わない」と「2 あまりそう思わない」の2つを足した割合(%)で、生徒と保護者の割合にギャップがある項目は、生徒の『12 家族や学級で決めたメディア・ルールを守っていますか。(2.6%)』と保護者の『7 保護者は、家族や学級で決めたメディア・ルールを守らせていますか。(20.6%)』でした。

不登校や学業不振の要因には、ゲーム依存症や携帯・スマホによる過度の使用が深い関わりがあります。学校や家庭の力では、なかなか解決は難しいので、専門医に受診することをおすすめしています。保護者でお悩みの方があれば、担任または養護教諭にぜひ御連絡ください。

〈生徒の先生方や学校に対する意見や要望等〉

(原文のまま)

【生徒】

勉強や生活面などで前向きになれる言葉をかけてほしい。言い方など、マイナスな気持ちになって自分に自信をなくしている友達がいるから／髪型や服装で守れてない人に注意してほしい。

【保護者】

ありがとうございました。

一人目の生徒の声は、2学期にも保護者から同様の内容がありました。教師一人一人が真摯に受け止め、生徒の心に寄り添う指導ができるよう改善して参ります。私たち教師は、言葉に十分気を付けなければなりません。教師の指導に適切さを欠いていると感じた場合、すぐに御連絡ください。事実を確認し、適切に対応いたします。

二人目の声は、髪型・服装違反に対する指導のあり方だと受け止めました。先日、入学説明会(小6)と1・2年生に対し、新たな校則についての説明を行いました。時代の要請や社会常識等の変化を踏まえ、髪型や服装については、行為を正すための指導にとどまらず、違反に至る背景などの個別の事情や状況を把握しながら、内省を促すよう指導して参ります。今後は、気になる生徒の家庭と対話を行いながら、集団生活に必要な規範意識はしっかりと養っていきたいと考えます。