

新1年生 (令和5年度入学児) 入学説明会資料

< 日程及び内容 >

◇受付 13:35~13:55

◇入学説明会 14:00~

1. 校長あいさつ
2. 入学に向けての諸準備について
3. 入学までの健康管理について
4. 校納金について (K-NET)
5. PTAについて
6. 家庭教育学級について



令和5年2月8日(水)

鹿児島市立武小学校



【第二次市教育振興基本計画】R4～R8

【目指すべき教育の姿】

- (か) 鹿児島市に誇りをもち、
- (こ) これからの時代に必要な生きる力を養い
- (し) 心身ともにたくましく
- (ま) 学び続ける人材を社会全体で育成します。

【本市教育施策の方向性】

- (1) 規範意識や自他の生命を尊重する心、困難を乗り越えながら物事を成し遂げる力、自ら考え判断し、行動する力の育成する。
- (2) 変化の激しい社会で児童生徒が成長していくために、個性と能力を伸ばす教育を推進する。
- (3) 運動・スポーツに親しむ機会の充実、健康的なライフスタイルの確立に向けた支援、安全教育・防災教育の充実を図る。
- (4) 地域と連携・協働しながら、学校運営を継続的に改善するとともに、教育施設整備や教育費の負担軽減等の充実を図る。
- (5) 多様な学習機会の提供等を通じた家庭や地域の教育力の向上、生涯学習関連施設整備等の充実を図る。
- (6) 文化芸術に触れ親しむ機会の充実等とともに、地域の歴史・文化資源への理解増進等を図る。

【学校の伝統・強み】

- ① 西郷南洲翁とゆかりが深く、校名「武」は武道の礼に通ずることから礼儀指導に力を入れてきた。
- ② S37から青少年赤十字に加盟し、継続した奉仕活動に取り組んでおり、高い評価を受けている。(加盟60周年)
- ③ 市の中心部にあり、交通の便がよいので、教育施設・素材を活用しやすい。
- ④ 職員研修に熱心に取り組み、公開等を通して成果を上げてきた。
R2: JAET全国大会会場校
R2 県学校安全優良学校賞
R3 学校安全文部科学大臣表彰
R4～6 市学校安全モデルスクール

【卒業までに武小の子供に付けたい資質・能力】

- (1) 自分の命に関心を持ち、将来にわたって健康で安全な生活を送るための知識・技能等を身に付け、それを生かして行動できる。
- (2) 自分と他人のよさに気付き、自己肯定感を高めるとともに、望ましい人間関係を築くことができる。
- (3) 情報を適切に活用しながら自分なりの方法で問題解決するとともに、対話・交流を通して考えを深めることができる。
- (4) 郷土(武・鹿児島)のよさをとらえ、それを大切にするとともに、進んで社会のために貢献しようとする。

【学校教育目標】

(た) 楽しく学び
(け) 健康な心と体をもった
武の子を育てる
《経営基盤》
安心・安全な学校環境と人権尊重の精神

校訓 かしこく うつくしく たくましく

【令和4年度の教育課題】

- ① 学校保健・学校安全の取組を継続・充実し、校外での安全(交通事故等防止、防犯、防災)の取組も強化する。(病院受診のけが減少)
- ② 学校・学級への適応が難しい子供に対してチームとして対応し改善を図る。(特別支援教育や家庭での生活習慣の定着の視点等から)
- ③ 立腰指導や継続的な体力づくりを通して体幹や柔軟性等を高める。
- ④ 相手・時・場に応じた「語先後礼」での挨拶や自分・相手を大切にしよう(アサーション)ができるようにし、自他の成長を実感させる。(キャリア・パスポート活用)
- ⑤ ICT機器や図書館の本等を有効に活用した主体的な学びや「学校の新しい生活様式」を踏まえた対話・交流活動を通して、将来に生きてはたらく学力(思考力・表現力、学びに向かう力等)を高める。

《一学校一改革》 「整える」(自分の身と物を整え、生活・活動への心構えをつくる。)※月別生活目標での重点的指導
◎グー・ピタ・ピン(立腰指導) ◎自分の靴・トイレのスリッパ揃え ○ネーム着用・着帽と服装の整え
○机上・座席まわり・鞆棚等の整理 ○学習用具の準備・チャイム前着席・黙想 ○使った物の後始末 ◎は最重点項目

かしこく

- 1 基本的な学習のしつけの定着(各学期始めの重点指導)
- 2 子供が見通しをもって学習し、自分の学びを振り返る授業づくり
- 3 ICT機器・図書等を活用し、自分の学びを表現し、対話や交流で考えを深める授業づくり
- 4 基礎・基本的事項の確実な定着(テスト直し、NRT分析・Webシステム問題等での習熟)
- 5 発達段階を踏まえた家庭学習についての具体的指導(モデルの提示)

うつくしく

- 1 いじめ・不登校の早期発見とチーム対応(定期的アンケートや「学校楽しいーと」等の実施と心の教育推進委での共有)
- 2 学級でのよさの認め合い、校内表彰、外部作品展への挑戦・称賛、キャリアパスポートの活用による自己肯定感の高揚
- 3 人権同和教育の計画的推進と「考え議論する」道徳科授業の推進
- 4 JRC精神に基づいたボランティア活動の推進
- 5 量と質を大切にしたい心を豊かにする読書指導の充実

たくましく

- 1 セーフコミュニティモデル校としての取組の継続(子供の主体的活動の重視)と校外の事故防止への指導の充実
- 2 学校の新しい生活様式による感染症予防とむし歯治療率向上
- 3 家庭との連携による基本的な生活リズムの定着とメディア・ゲームとの付き合い方の指導強化
- 4 教科体育等における体幹・柔軟性を高める指導の工夫と運動の楽しさを味わう授業づくり
- 5 「もくもく・すみずみ・ぴかぴか」清掃活動の指導・見届けと緑化活動の充実

《教職員の働き方改革の一層の推進》 教職員が心身の健康とワークライフバランスを大切に、やりがいを感じて子供に向き合うために

- (1) 1 Action (全体) ○定時退庁日(水曜日・給与支給日)の設定 ○目標退庁時刻・時間外勤務限度の設定
- (2) 1 Try (個人) ○全体を優先した業務推進(提出期限・会合時刻) ○翌週・1か月を見通し優先度を考えた業務計画
観点を基にした取組設定 ○チーム(学年、教科・領域部)での分担と共有 ○校務支援システム(See-smile)や共有フォルダの活用
- (3) 1 Change (教育課程) ○行事等の反省を基にした時期・内容・方法の改善、必要度を考えた精選(スクラップ)

《家庭・地域との連携》

- 1 学校ホームページ・ブログ(学年最低月2回目標)の更新による教育活動についての積極的な情報発信
- 2 学校支援ボランティアの積極的な活用による学習環境の安全確保や授業における体験的な活動の充実
- 3 授業での学びを深める出前授業や校外学習の推進による武・鹿児島市のよさの実感と本物に触れる教育活動の推進(「個性あふれる学校づくり推進事業」の有効活用)
- 4 スクールゾーン委員会・まちづくり協議会との連携による校外での事故防止への取組
- 5 幼保小連携・小中連携研修会での情報共有と全校的な共通実践
- 6 学校運営協議会(コミュニティスクール)設置に向けた研究・協議(R5:市内全校に設置)

入学に向けての諸準備について

入学にあたって

入学の日が近づきました。もうすぐ子どもたちは、小学校という新しい環境への第一歩を踏み出します。

夢いっぱいの子どもたちが、友達と仲良く、楽しい学校生活を送ることができるように御家庭での温かい御配慮・御支援をよろしくお願いいたします。

さて、小学校入学にあたり、集団生活を送る上で大切な事柄があります。自分でできるようにしてほしいことや日常生活において練習してほしいことを挙げておきますので、十分留意して入学に備えてください。

《入学までに、なるべく習慣づけておきたいことや心構え》

1 子どもの心の準備について

(1) 学校に対する不安や心配を取り除き、**1年生になるんだという期待感**を高めさせ、夢を育ませるようにする。

- ☆ 学校は楽しいところ
- ☆ 先生はやさしい
- ☆ 友達がいっぱいいる
- ☆ 楽しい給食がある

(2) 近所の同年齢の子どもや上級生となじませ、**学校への親近感をもたせる**ようにする。

- 集団登校：各学期の2週間程度、近隣の子どもたちとする予定。
(来年度の1回目は、4月中旬に実施。近所の上級生を確認しておく。)
- 集団下校：学年ごとに近隣の子どもたちと集団下校をする。コースは、後述の通学路地図を参照。入学式の日にはワッペンへコースの書き込みをする（ワッペンは入学式当日配布）。

2 生活について

(1) **あいさつ・返事がはっきりとできる。**

- 名前を呼ばれたら「はい」と大きな声で返事ができる。
- 「おはようございます」「さようなら」のあいさつを元気よくすることができる。
 - ・ 「行ってきます」「ただいま」等もはっきり言えるようにしておく。まず、**親の方からきちんと顔を見て、「行ってらっしゃい。」「お帰りなさい。」と積極的に声掛けをすることが大切である。**
- 「はい」「いいえ」の意思表示ができる。
 - ・ 「うん」やうなずくだけの返事は、少しずつ改善していく。
- 自分の意思が伝えられるようにする。
 - ・ 「トイレに行きたいです。」「おなかが痛いです。」等、恥ずかしがらずに伝えられる。
- 自分の名前をはっきり言ったり、書かれた名前を読んだりできるようにする。
 - ・ 保護者の名前・自宅の電話番号・住所等が言える。
- **話す相手の目を見て話せるように練習する。**
- 幼児語(赤ちゃん言葉)は、少しずつ改善していく。

(2) **自分のことは自分でする。**

- 洗顔や食後の歯磨きをしっかりする。
- 一人で着替えをしたり、脱いだものをたたんだりできる。
- 靴を履く・脱ぐ、そろえる、傘をたたむ、レインコートを着る練習をする。
- 使った物や身の回りのもの、机の上や引き出しの中、かばん等を整理できるようにする。

※ 洋服や靴下の着脱などは時間がかかってもできるだけ自分でさせるようにし、**自分でやるうとする気持ちを尊重する。**

- 一人でトイレの使い方ができる。
 - ・ 和式・洋式
 - ・ トイレットペーパーの使い方
 - ・ 水の流し方

- 自分の足で歩いて登校する。
 - ・ 近隣の子どもたちと一緒に歩いて登校することで、友達の輪も広がる。**雨の日や寒い日にも歩いて登校できる強い心をもった子ども**を育てたい。
- 食事の準備や後始末を家族と一緒にする。

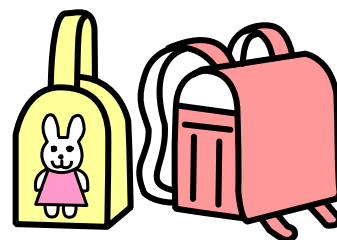
(3) **正しい食事ができるようにする。**

- 集中して、マナーを守って食事をするができる。
 - ・ 給食の時間は限られている。食事を円滑に済ませられるようにする。(給食の時間は20分程度)
 - ・ 偏食をなくし、好き嫌いなく食べるようにする。**(感謝の気持ちで)**
 - ・ **箸を正しく持ち**、こぼさず食べられるようにする。
 - ・ **食器を持って食べる習慣**を身に付ける。
 - ・ 最後まできれいに食べることができるようにする。

3 入学前の学習について

(1) **学習に興味をもたせるようにする。**

- 文字や数字の習得のために、子どもの興味を大切にして、自分の名前が読めたり、具体物等で10までの数に関心をもたせたりする。
- 絵本・図鑑などに親しむ。
 - ・ おうちの方の読み聞かせで、様々なことを学べる。入学するまでの期間もたくさんの本を読んでほしい。
- **正しい鉛筆の持ち方**を身に付ける。(学校でも指導する。)



(2) **話したり、聞いたりする習慣を身に付ける。**

- 思ったことを自由に話せるようにする。
- **人の話をきちんと聞けるようにする。(大切!)**

4 規則正しい生活習慣について

学校ではそれぞれ活動時間が決められているので、生活習慣にリズムをもたせて、これらに順応していけるようにする。(学習時間は45分)

また、一人遊びだけでなく多くの友達と活動できるように声掛けをする。

(1) **早寝・早起きをして、朝食をしっかりとする習慣を身に付けさせる。**

- ・ 睡眠は十分にとる。一日の疲れをとり、翌日のエネルギーをつくる。
- ・ 特に朝食は一日の活力の源なので、毎朝きちんと食べて登校させる。
- ・ 学校の始業は8時15分である。6時30分くらいの起床を心がけ、**7時45分くらいまでに学校に着くよう**に登校させてほしい。
安全のため、**7時30分より早く学校に着かないよう**に注意する。

(2) **洗顔、歯みがき、手洗い、うがいの習慣を身に付ける。**

(3) **毎朝余裕をもち、排便をする習慣を身に付ける。**

- ・ 排便せずに登校すると、授業中などに排便したくなり、我慢して腹痛を起こすなど学校生活に馴染めない原因になることがある。

(4) **清潔な衣服を身に着ける。**

- ・ 体操服・シャツ・ブラウスのお洗濯をこまめをお願いします。

(5) **入浴をして清潔にする。(髪の手入れ・つめきり・下着)**

5 危険防止について

(1) **基本的な交通ルールを守って歩行できるようにする。**

- 親子で通学路を歩いて、かかる時間や危険な場所などを確かめる。
- 登下校は、必ず通学路を通るようにする。
- 歩道のある所は歩道を通る。(縁石に乗らない。)
- 横断歩道では信号をよく見て、安全であることを確かめながら手を挙げて渡る習慣を身に付けるようにする。信号の待ち方に注意する。(車道から離れた位置で、自転車などにぶつからないように気を付けて、静かに待つ。)
- 道路で遊んだり、道路に飛び出したりしない。
- 近所の友達と複数で登下校する。
- 1～3年生の道路での自転車乗りは禁止。



(2) **危険予知能力を付ける。**

- 見知らぬ人の誘いにのらない。後をついて行ったり、車に乗ったりしない。
- 自分でけがをしたり、友達にけがをさせたりするような行動をとらないように気を付ける。

6 その他

- 衣類、文具、さんすうバッグのおはじき等、**持ち物全てに名前(品物によっては学年や組も)を記入する。**
- 学用品は、直前になって慌てないように早めにそろえておく。
- 靴は、白色で足の大きさに合った運動しやすいものにする。
- 教科書は、入学式当日に配付する。
- 歯科・眼科・耳鼻科等、必要な治療は入学前にすませておく。
- 4月の最初は、4時間授業で早めの下校になる。

(下校時刻を学年通信や学級通信などで知らせるので確認してほしい。)

4/7(金)は給食はなく、11:45頃 下校の予定。

10日(月)から給食開始。)

★ **しつけは、あわてず急がず**

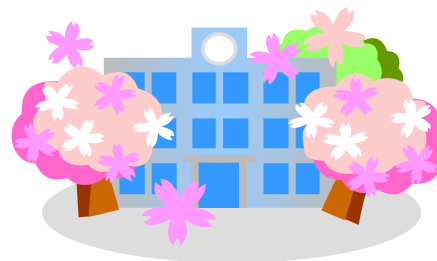
これまで説明したことは、身に付いているにこしたことはありませんが、あくまでも目安です。できたことをほめ、励ましながら入学に向けてのやる気を育てましょう。小学校生活への意欲をもたせることが、一番のしつけです。

★ **共に見守りましょう**

子どもは、素晴らしい個性と可能性をもっています。様々な個性と個性がふれ合い、磨き合い、その可能性を高めていく場が学校であるといえます。集団生活の中で心豊かにたくましく育っていく姿を、共に見守っていきましょう。

(お願い)

本校でなく他の学校への入学が決まりましたら、必ず、教頭まで確実にお伝えください。



学用品等の準備について（★は学校指定のものを注文票にて販売）

品	物	備	考	チェック
筆箱の中	鉛 筆	3 B以上の鉛筆 5 本。		
	消しゴム	1 個。シンプルでよく消えるもの。（においのしないもの）		
	赤青色鉛筆	1 本。		
	定 規	1 本。目盛りがはっきり分かり，シンプルで使いやすいもの。		
○書き方用フェルトペン	2 本入り（太字・細字）。			学校で一括購入
○リバーシブル型ネーム	登校時は名前が見えないように裏返す。			
○下敷き	A 4 ソフトビニール製がよい。			
★さんすうバッグ	小さな物，計算カードにも，一つ一つ記名する。兄弟のものがあれば不足分を購入する。			
★体育服・クォーターパンツ	学校指定のもの。			
★赤白帽子	男女別。			
★体育館シューズ	黄色の学校指定のもの。			
○プリントファイル（青）	入学式当日に配付。プリント入れとして必ず使用する。			学校で一括購入
○連絡帳	入学式当日に配付。家庭と学校の連絡に使う。			
○ゼッケン	入学式当日に配付。体育服に縫い付ける。			
○机の引き出し	入学式当日に配付。			
クレヨン	16 色程度。（ふとまきでしっかり色がつくもの）			
色鉛筆	12 色程度。クーピーも可。			
はさみ	キャップが付いているもの。			
のり	中のキャップは外して持たせる。液体のりがよい。			
セロハンテープ	使いやすいもの。 机に入る小さめのもの。			
油粘土・粘土ケース 粘土板（裏が工作マット）	図画工作で使う。			
歯ブラシ・コップ	毛先が広がっていないか確認する。			
マスク	給食時間に使う。紙製でも可。			
はし	米飯給食の時に使う。（使用日は，献立表に示す）			
標準服	校章（左肩）を縫いつける。			
鍵盤ハーモニカ	ホース，吹き口のみも購入できる。 兄弟で使う場合もホースは別に準備する。			
絵の具セット	水入れ・薄手の雑巾 1 枚も準備する。			
自由帳	お絵描きに使う。			
通学靴	白で，運動に適しているもの。 大きすぎないもの（ひも靴は避けた方がよい）。			
上履き	柄や絵の入っていないもの。			
バッグ・袋（5つ）	次図を参照			

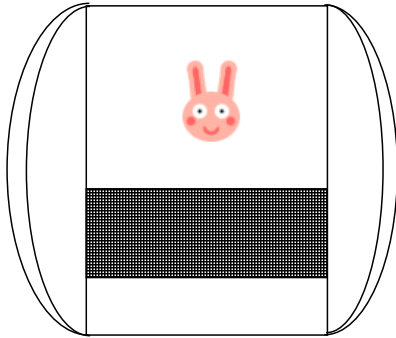
◎ その他，国語ノート・算数ノートについては，学校で後日一括購入します。

バッグ・袋について

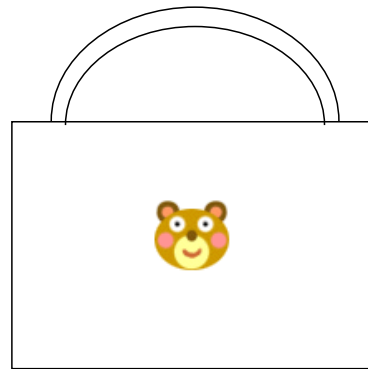
※外側に記名する。既製品でも、手作り品でも構わない。

① 体育服入れ

※リュック型，手提げ型のどちらでもよい。）

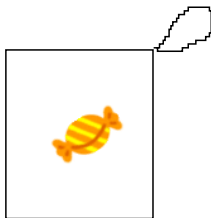


② 図書バッグ



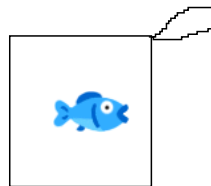
③ 歯ブラシ&コップを入れ

(小さな巾着袋がよい)



④ マスク入れ

(小さな巾着袋がよい)



⑤ 上履き入れ

(これまで使っていたものでよい)



連絡

- ◇ 入学説明会終了後に、体育服，その他の学用品について販売があります。新1年生として必要な品物について，御購入ください。
- ◇ すでに揃っているものについては，新しく購入する必要はありません。
- ◇ さんすうバッグは必要な方は，本日御購入ください。
- ◇ 入学説明会時に購入できなかったものは，本校購買部でも購入できます。

【販売時間：月～金曜日 7：50～9：50】

※入学式当日の販売はありません。



入学式について

1 日 時 令和5年4月6日(木) 10:30~11:15(予定)

2 場 所 武小学校体育館

3 受 付

◎ 時 間 午前9:40~10:05

◎ 場 所 体育館正面玄関

4 お 願 い

- (1) クラスの組分けは、入学式当日に体育館玄関横へ掲示します。確認後、お子さんと一緒に各教室へ移動してください。お子さんはそのまま教室で待機、保護者の方はその後体育館へお入りください。

<参考> 令和3年度 教室配置予定図(予定)



- (2) ランドセルで登校させてください。教科書や道具等を配布します。他に用具等を入れる袋などを準備いただくと、なおよいです。
- (3) 入学式後、各クラスの教室にお入りいただくので、保護者・お子さんともに上履きを御持参ください。
- (4) 入学式は10時30分から始まります。保護者は、10時20分までに体育館の保護者席に御着席ください。
- (5) 受付時間に遅れないようにお願いします。なお、当日欠席される場合は、8時30分までに、必ず、学校へ御連絡ください。

【武小学校】〒890-0045

鹿児島市武一丁目35番地31号

〔電話 099-255-6136〕

〔FAX 099-255-6137〕



入学までの健康管理及び入学後の保健面について 武小学校 保健指導部

入学まであと 1 か月半となりました。基本的な生活習慣を身に付けるなど健康面においても準備をして、心身ともに学校生活を送られるように下の点についてよろしくお願いします。

1 就学時健康診断で見つかった疾病等の治療はお済ですか？

(1) 内科

心臓、腎臓、皮膚、喘息、アレルギー疾患など学校生活を送る上で配慮事項などについて主治医と相談しておいてください。「学校生活管理指導表」をお持ちのお子さんは、学校に必ず御提出ください。

(2) 歯科

むし歯の治療を要するお子さんがいたようです。もう治療はお済みですか。歯の健康は、全身の健康とつながっています。また、口腔内の清潔は、感染症の予防につながるとも言われています。お子さんの健康のために、早目の治療をお勧めします。

(3) その他

眼科や耳鼻科で気になる疾患等がある場合は、専門医を受診しておきましょう。

2 定期健康診断について

(1) 入学後、4月から6月にかけて定期健康診断を実施いたします。保健調査票、問診票等の提出にも御協力をお願いします。

(2) 学校医の先生方

内科医	大坪喜代子 先生	大坪こどもクリニック	田上 2-15-11	286-6121
歯科医	要 光 先生	かなめ歯科医院	武 1-43-12	252-9667
眼科医	中野 哲朗 先生	中野眼科	田上 2-32-7	230-0088
耳鼻科医	森山 一郎 先生	もりやま耳鼻咽喉科	田上 2-15-11	286-6262
薬剤師	日高 雄太 先生	ぞうさんのはな通り薬局	西田 2-22-5	214-8012

3 生活リズムについて

(1) 早寝・早起き

小学生に、推奨されている睡眠時間は、9～12 時間です。6時半に起床する場合は、遅くとも9時半までには眠ることが望ましいことになります。入学当初は、慣れない集団生活の中で緊張のため大変疲れます。できるだけ早い時間に寝かせるなど、子供を中心にした生活環境を整えましょう。



(2) 朝ごはん

朝ごはんは、午前中の大事なエネルギー源です。食事を摂ることで、睡眠中に下がっていた体温が上がり、体だけでなく、脳のエネルギーにもなります。また、心が安定し、落ち着いて学校生活を送ることもできます。しっかり朝ごはんを摂って登校できるようにしましょう。



(3) 排便について

朝ごはんを食べると、腸のぜんどう運動も活発になり、排便しやすくなります。排便があると、体も頭もすっきりした状態になるので、朝の排便を習慣にしたいものです。



また、排便習慣は、運動や食生活とも関係があります。徒歩での登下校で運動習慣を身に付けてください。そして、バランスのよい給食が完食できるように、好き嫌いがある子供は、少しでも食べられるよう家庭でも工夫してみましょう。

4 衛生面について

- (1) 毎日、清潔なハンカチやちりがみを持たせましょう。
- (2) 前髪の長さ、爪の長さにも注意をお願いします。毎週1回、さわやかチェックを行っています。毎朝の洗顔や毎食後の歯みがきを習慣にしましょう。
- (3) 便器は、和式・洋式どちらも使えるようにしておきましょう。
- (4) ランドセルに下着等（お守りパンツや靴下）の準備をお勧めします。学校でも準備していますが、使用した場合は、パンツと靴下は、衛生面上新しい物を購入して返却してもらっています。

5 保健室利用について

- (1) 具合が悪くなった際、問診や検温を行い、症状によってはベッドで休養をとらせます。ベッド休養は、原則として1時間です。それでも回復しない場合や発熱、嘔吐を伴う時は、保護者へお迎えの連絡をします。
- (2) けがをした際、応急手当をします。病院受診が必要と判断した際は、保護者へお迎えの連絡をします。首から上のけが（特に頭部）については、程度に関わらず学校から連絡いたしますので、様子を見ていただき早目の病院受診をお願いします。場合によっては、救急搬送をすることもあります。但し、継続した手当てや家庭でのけがは対応できません。
- (3) 学校管理下におけるけがに対し、病院受診した場合、医療費の申請を行う制度があります。入学後、「独立行政法人日本スポーツ振興センター」への全員加入をお願いします。掛金は、460円の予定です。（別紙参照）



6 登校前の健康観察について

- (1) 毎朝、登校前に検温等を含む健康観察を行い、学校から配布されるカードに記入をして子供さんに持たせてください。
- (2) 健康観察のポイント
 - 寝起きはどうですか。 顔色や表情はどうですか。 食欲はありますか。
 - 目の充血や目やにがひどいことはないですか。 発疹は出ていませんか。

7 帰宅後の時間を大切にしましょう。

入学当初は、新しい環境に疲れて帰宅することもあるかと思います。帰宅後の表情を見て、気持ちに共感していただけると、子供も安心し、次の日のエネルギーにつながると思います。お子さんの様子が気になったり、相談したいこと等がありましたら、担任と十分に連携を図りましょう。

◎ 交通安全を願って～黄色いワッペン

- 登校の際，交通安全の黄色いワッペンを，標準服の右肩に安全ピンで付けてください。ワッペンは，入学式当日に配付します。
- あいご地区名，集団下校コース（動物名），児童クラブの記入をしてください。油性ペンではっきりとご記入ください。

児童クラブ

（入所児童のみ記入 じどう①，じどう②，わらべっこ 等）

集団下校コース

（動物名）



- 黄色いワッペンは，新入学児童の交通安全を願っています。
- お様が小学校に行くときには，この黄色いワッペンを目立つところにつけてください。
- 黄色いワッペンは，洗濯などにより印字が消えやすいのでご注意ください。

この黄色いワッペンには，交通事故傷害保険が付いています。

- 被保険者**（保険の適用を受ける方）
この黄色いワッペンを小学校から交付された新入学1年生の方に限ります。
- 保険の対象となる事故**
この黄色いワッペンの交付を受けた被保険者が登下校中に発生した交通事故（交通乗用具に搭乗している間に起きた事故及び駅の構内で起きた事故を含む）により死亡された場合及び後遺障害が残った場合が対象となります。
- 保険金額**
被保険者1名につき50万円。（後遺障害の場合は，その程度に応じて50万円の範囲内でお支払いします）
- 保険有効期間**
黄色いワッペンの交付を受けた日（但し4月1日以降）の午前0時から翌年の3月31日午後12時まで。
- 引受保険会社**
損害保険ジャパン日本興亜株式会社
※この保険の詳細につきましては小学校又は最寄りの（株）損害保険ジャパン日本興亜の営業店へご照会ください。

【 黄色いワッペンと組分けリボンの付け方 】

(左側)



(右側)

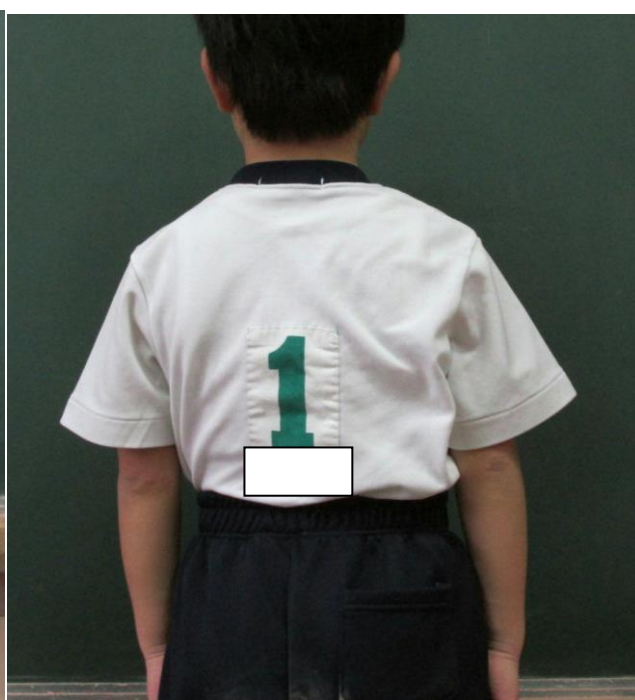


【 体育服のゼッケンの付け方 】

(前)



(後ろ)



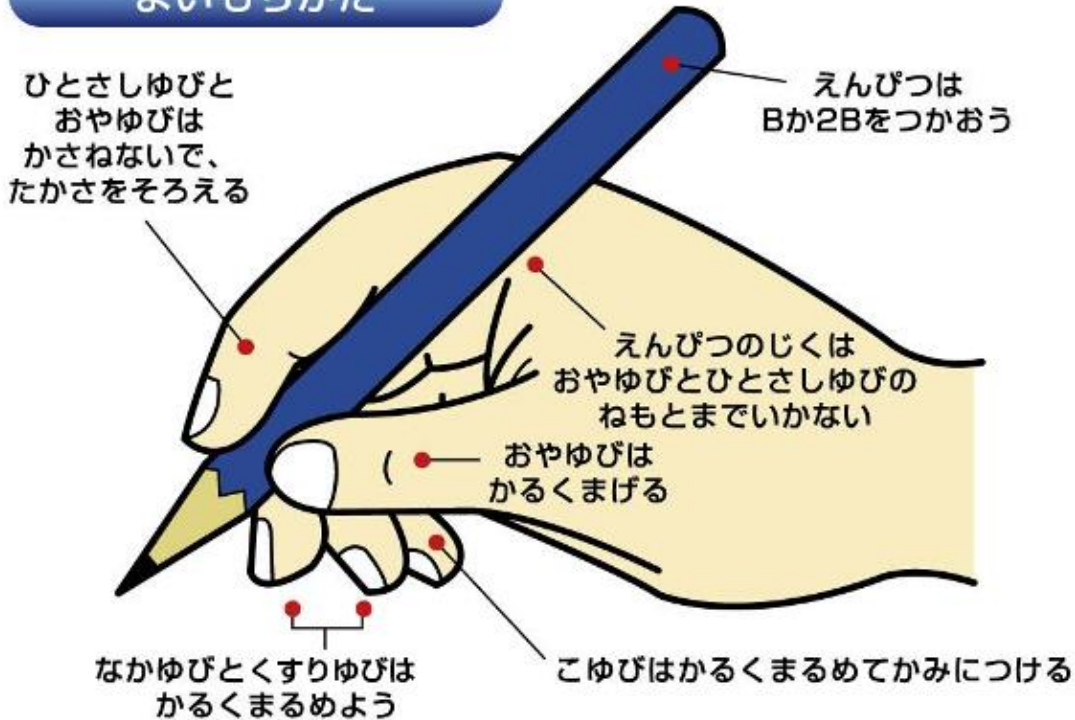
半袖体育服



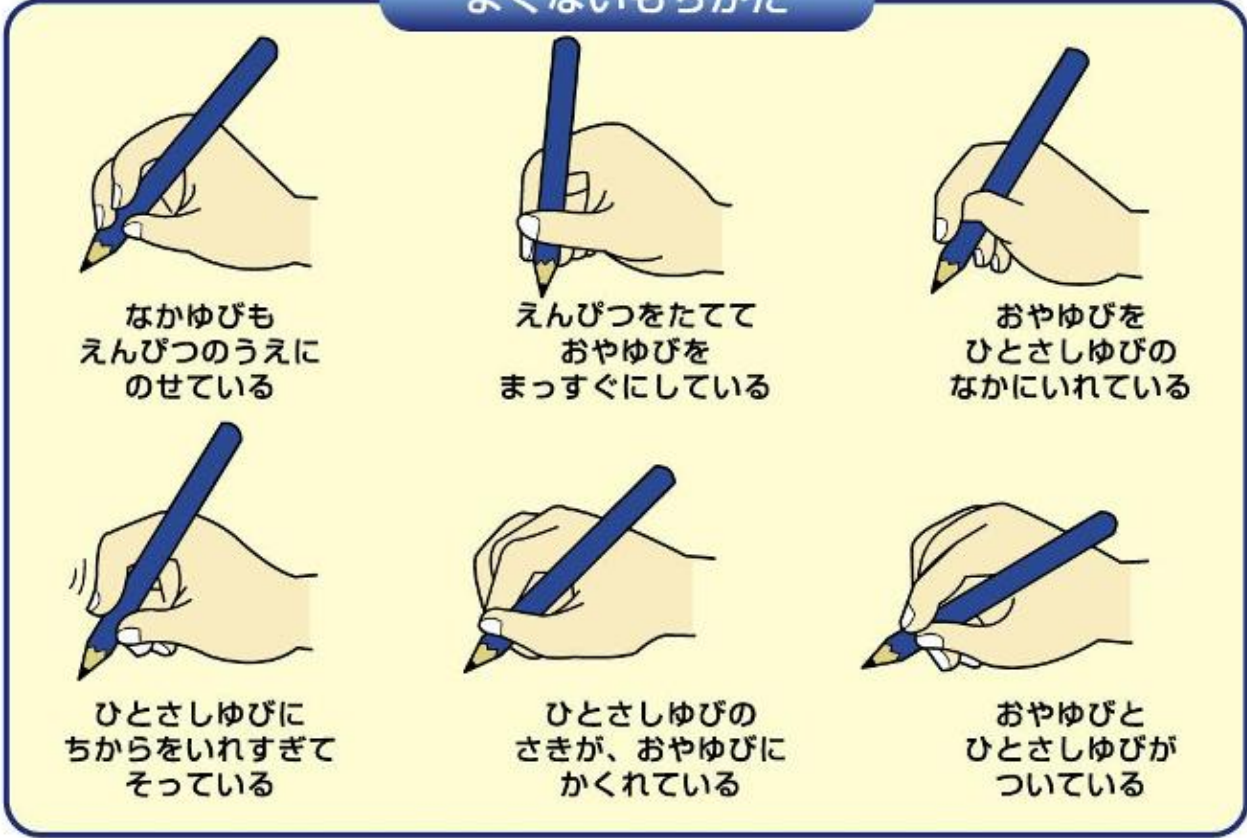
長袖体育服もあります

えんぴつのもちかた

よいもちかた



よくないもちかた



武小学校における服装等のお知らせ

1 服装指導

- 学校では、子供個々人の健康面や体調面、気候の様子等を十分に考慮しながら、その子・その時期にあった適切な服装指導を行います。

2 服装の標準（期日は目安）

	男 子	女 子
冬 服 (11月1日～4月30日)	○ 標準服上着 ○ 白長袖カッターシャツ ○ 標準服半ズボン	○ 標準服上着 ○ 白長袖ブラウス ○ 標準服スカート
夏 服 (6月1日～9月30日)	○ 白半袖カッターシャツ ○ 標準服半ズボン	○ 白半袖ブラウス ○ 標準服スカート
中間服 (5月1日～30日) (10月1～10月31日)	○ 白長袖カッターシャツ ○ 標準服半ズボン	○ 白長袖ブラウス ○ 標準服スカート

- 上記の期日はあくまでも目安です。お子様の体調や気候に合わせた更衣をお願いします。
- 冬でも半袖で過ごしたいという子供は、体調に配慮しながら取り組ませてください。

3 服装の標準の例外

- 寒い時には、標準服の上着の下に、無地で黒・紺・白のベストやセーター、トレーナーを着てもよい。(ただし、必ず上着を着用すること。)
- シャツ・ブラウスは白色半袖・長袖ポロシャツを着てもよい。
- 寒さの厳しい日には、手袋やネックウォーマー（マフラー）を着けて登下校してもよい。外したり付けたりは教室で行う。教室や廊下等では身に付けない。
- 寒さの厳しい日には、体調に応じて長ズボンやタイツ（無地で黒・紺）を着用してもよい。

4 極寒時（原則として12～3月）の服装

(1) 上着について

標準服の上に、ジャージの上やジャンパーなどの防寒着を付けてよい（登下校時及び校舎内）。ただし、色、柄ともに華美にならないようにする。腰丈より長いベンチコート、フード付きの上着は、安全上の理由から認めない。また、実験・実習、体育の学習の際には、脱いで活動するようにする。

(2) スカート・ズボンについて

スカート・半ズボンの代替として、ジャージ等の長ズボン（色は黒または紺）を履いてよい（登下校時及び校舎内）。また、これまでの基本的な考え方に示しているように、タイツ（無地で黒・紺）を着用してもよい。スカートの下にジャージ等の長ズボンははかない。

5 靴 白で、運動に適した運動靴とする。ワンポイント、色のラインが入ったものは着用しない。

6 靴下 白で、その長さは「足首が全部隠れ、長いものでも膝下まで」とする。

7 ネーム

- 一番上に着ている物（標準服上着、カッターシャツなど）には、必ず安全ピンネーム（裏返しができる物）を付ける。
 ※ ネームには必ず新しい学年・学級を記入する。
 ※ 登下校時は黄色の面を表にし、学校に着いたら名前が見えるようにする。

8 体育帽 登下校時には必ず体育帽をかぶる。1年生は赤色、2～6年生は白色とする。

9 髪型 髪が肩にかかる場合は、黒・紺など派手でないゴムで束ねる。

10 装身具等

- アクセサリー類やミサンガ、髪を束ねる際に使用するゴムなどを手首にはめてはいけない。

武小よい子の約束

鹿児島市立武小学校

わたしたちは、『かしこく』『うつくしく』『たくましく』、心豊かな子供になるために、次の約束を守ります。

たけしょう あ ことば 武小よい子の合い言葉		
たいせつ いのち	けじめある生活	しっかりあいさつ・しっかり
⑤ 大切な命	⑧	⑩
そうじ	よく考えて行動	運動大好き
⑥	⑨	⑪

1 学校での約束

(1) 登校

- 7時30分から8時までに、登校します。
- 交通安全に気を付け、決まった通学路を通ります。

(2) 過ごし方

- チャイムの合図を守り、さっさと行動します。
- ろうかや階段は、右側を静かに歩きます。
- 忘れ物をして、電話をしたり、勝手に家に帰ったりしません。
- 危ない場所では、遊びません。(門の近く、駐車場など)
- 職員室やほかの教室に入る時は、必ず許しをもらってから入ります。



「〇年〇組 〇〇です。入ってもいいですか。」→「はい、どうぞ。」

→「失礼します。」→(用事が終わったら)「失礼しました。」

- 持ち物には名前を書き、必要でないものは学校に持ってきません。

(3) 身なり

- 標準服を着ます。(白色かいきんシャツのかわりに白色の半袖・長袖ポロシャツを着てもよい。寒い時は、上着の下に黒・紺色を基調としたベストやセーターを着てもよい。)
- 極寒期(1・2月)は、標準服の上に、ジャージの上やジャンパーなどの防寒着をつけてよい。ただし、色、柄ともに華美にならないようにする。ベンチコート、フード付きの上着は着ない。実験・実習、体育の学習の時は、ぬいで活動するようにする。

また、スカート・半ズボンの代わりに、ジャージ等の長ズボン(色は黒または紺)をはいてよい。また、タイツ(無地で黒・紺)を着用してもよい。

- 上着やシャツ、体育服にはネーム(ゼッケン)を付けます(新しい学年・組を書きましよう)。
- くつやくつ下は、白とします。(くつ下の丈は極端にならない)

足首が全部隠れて、長いものでも膝下までとする。

- 髪が肩にかかる場合は、派手でないゴムなどで束ねます。



(4) 下校

- 下校時刻を守り、友だちといっしょに帰ります。(年度初めの日課表を確認してください)
- 集団下校のグループで帰る時は、ルールを守り、一人で帰りません。
- 知らない人からさそわれたり、話しかけられたりしても、さそいにのりません。

2 家での約束

(1) 外出

- 外に出かける時は「どこに、誰と、何をしに行き、何時ごろ帰る」を家の人に言います。
- 学習の目的で校区外(図書館や科学館など)に出かける時は、家の人の許しをもらってから行きます。
- ゲームセンターやゲームコーナーへ行くのは、家の人といっしょでも望ましくありません。
- 危ない場所に行って遊んだり、危ない遊びをしたりしません。
- 5月～9月までは18時、それ以外の月は17時までには家に帰り着くようにします。

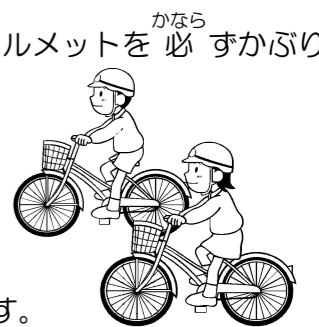
(2) 交通安全のきまり

- 道路は右側を歩き、歩道のある所は歩道を歩きます。
- 道路に急に飛び出したり、広がって歩いたり、道路で遊んだりしません。
- 道路を横断する時は、横断歩道を渡ります。また、通学保護員の方の指示にしたがって横断します。
- 信号が青でも、自分の目で安全を確認してから横断歩道を渡ります。



(3) その他

- 学校の近くの踏切(第1・第2乾燥場踏切のどちらも)は、子供だけでは通れません。(登下校の際は、保護者と一緒でも通らないようにお願いします。)
- 線路内では遊びません。
- 火遊びは絶対にしません。
- 一般道路を自転車に乗ってよいのは、4年生以上です。(ヘルメットを必ずかぶります。)
- 用事がない時には、お店には入りません。
- 必要以上のお金は持ち歩きません。
- 友達同士でのお金や物の貸し借りはしません。
- 自分で買った物や他人からもらった物などは、家の人に伝えます。



令和5年1月

新1年生の保護者の皆様

鹿児島市教育委員会

令和5年度特別支援教育就学奨励費制度について（ご案内）

鹿児島市では、特別支援学級等に通う児童生徒の保護者の皆様の経済的負担を軽減するため、一定の要件を満たす方を対象に特別支援教育就学奨励費事業を行っています。（生活保護や就学援助の認定を受けた方、児童福祉施設に入所している方を除く。）

援助の内容は、下記のとおりとなっておりますが、援助を受けるにあたりましては、購入の事実を証明する領収証等を提出していただくことになります。

つきましては、入学前に購入するランドセルや制服、入学後に購入する学用品等の領収証やレシートは、提出の時期まで大切に保管していただきますようお願いいたします。（裏面の「特別支援教育就学奨励費（学用品費・新入学学用品）支給対象品目（例）」参照）

また、既に学用品等を購入された方で、領収証を紛失・廃棄された場合は、購入店に領収証の再発行を依頼していただきますようお願いいたします。

なお、制度の申請方法等につきましては、入学後にご案内いたします。

記

◆援助の内容（世帯の収入額によっては支給されない費目もあります。）

援助対象費目	援助の内容及び支給限度額（参考金額：令和4年度分）
新入学学用品費	新入学学用品費の購入にかかる経費の一部（購入実績額の1/2） ○支給限度額（年額） ・小学校1年 25,555円 ・中学校1年 28,990円
学用品等購入費	学用品費等の購入にかかる経費の一部（購入実績額の1/2） ○支給限度額（年額） ・小学校 5,820円 ・中学校 11,370円
学校給食費	給食費として保護者が負担する実費額の1/2
修学旅行費	修学旅行に参加した場合のその旅行費用の1/2 ○支給限度額（年額） ・小学校 10,790円 ・中学校 28,860円
校外活動等参加費 （宿泊を伴う）	宿泊を伴う校外活動に参加した場合のその交通費及び見学料の実費（年1回）の1/2 ○支給限度額（年額） ・小学校 1,845円 ・中学校 3,105円
校外活動等参加費 （宿泊を伴わない）	宿泊を伴わない校外活動（遠足等）に参加した場合のその交通費及び見学料の実費の1/2 ○支給限度額（年額） ・小学校 800円 ・中学校 1,155円
通学費	児童生徒が公共交通機関で通学する場合の交通費 ※定期券の写し又は期間の分かる領収書が必要です。

※「通学費」以外の援助対象費目については、実績額の1/2が支給されますので、限度額の満額の支給を受けるには、上記金額の2倍以上の実績が必要です。

※上記の費目及び支給限度額等は、令和4年度のものに掲載しており、変更となる場合があります。

【問い合わせ先】
鹿児島市教育委員会総務課財務係
電話：099-227-1922

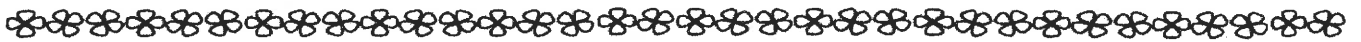
特別支援教育就学奨励費(学用品・新入学学用品)支給対象品目(例)

分類	品目	用途	品目	用途
衣類	体育用衣類・体育帽	体育(教科)用	制服・標準服	通学用
	水着・水泳帽	体育(教科)用	レインコート	通学用
	作業衣	実習(作業等)用	帽子・手袋・マフラー・耳あてなど	通学用
	軍手・帽子	実習(作業等)用		
	雨具	実習(作業等)用		
(注) 下着、靴下は対象となりません。				
履物	体育用ズック靴	体育(教科)用	上履き	通学用
	作業靴・ゴム長靴	実習(作業等)用	通学用靴・雨靴	通学用
(注) 部活動で使用するもの(ユニフォームなど)は対象となりません。				
その他	筆記用具(鉛筆・消しゴム・筆箱・定規等)	授業(教科)用	ランドセル・かばん・リュック(新1年生のみ)	通学用
	手芸用品など	授業(教科)用	靴袋	通学用
	エプロン・スモック	授業(教科)用	雨傘	通学用
	辞典類(電子辞書含む)	授業(教科)用	定期入れ・財布	通学用
	副読本	授業(教科)用	タオル・ハンカチ	通学用
	練習帳・ドリル	授業(教科)用	ちり紙	通学用
	ノート・ファイル	授業(教科)用	水筒	通学用
	ゴーグル・バスタオル	授業(水泳)用	防災頭巾	通学用
	そろばん・電卓	授業(教科)用	時計	通学用
	工作用品・美術用品	授業(教科)用	名前シール・ワッペン	通学用
	道具箱	授業(教科)用	白杖	通学用
	楽器	授業(教科)用	警報ブザー	通学用
	点字盤・点筆・点字用紙	授業(教科)用	オムツ	通学用
	校正器・点消器・点字器	授業(教科)用	ヘッドギア	通学用
	意思伝達装置・会話補助装置	授業(教科)用	姿勢保持用具	通学用
	専用ルーペ	授業(教科)用	歩行器・車椅子	通学用
	単眼鏡	授業(教科)用		
	枠付き下敷き	授業(教科)用		
	授業で使用するため、購入するように学校から指示されたもの	授業(教科)用		
	歯磨き用品	授業(日常生活の指導等)用		
給食指導用品	授業(給食指導)用			
(注) 採点料を含むテストや出品料を含む書席会・コンクールなどは対象となりません。(教材代のみ)				

【対象となるもの】

- ① 学校での授業や日課等で必要であるため購入したもの。(自宅学習用のパソコンソフトは対象外)
- ② 学校生活のために別途購入し、常時学校において使用しているもの。
- ③ 主に学校へ通学するために購入した通学用品。

校納金について



本校の学校納金はK-NET(鹿児島ネットサービス)による口座振替での集金となっております。

■ 校納金の内訳

「給食費」「PTA会費」「教育活動諸費」「教材・学年費」「K-NET振替手数料」以上の5項目です。(※学年によっては宿泊学習等の積立金も「教材・学年費」に含まれます。)

■ K-NET口座振替について

- (1) 校納金の振替日は、原則として4月～2月の毎月6日です。6日が休日にあたる場合は、基本的に翌営業日の振替となります。なお、4月・5月に関しては、年度初めの処理や連休がありますのでこの限りではありません。
- (2) 振替ができなかった場合は、武小学校事務室へ直接納めていただきます。
- (3) 月々の振替日・集金額は毎月、「校納金のお知らせ」を配布しますので必ず御確認いただき、振替日の前日までに登録口座へ御準備ください。
- (4) 夏休み期間中の8月に集金する給食費は、3月喫食分として受領します。したがって、年度末にあたる3月は、校納金の集金をいたしません。PTA会費・教育活動諸費の3月分については、1月と2月に振り分けて集金します。
- (5) 振替手数料は1世帯につき、11円です。本校にお子様複数在籍している場合は、長子(いちばん上のお子様)でまとめて振替を行います。また、PTA会費についても、世帯ごとの集金となりますので、次子以下のお子様から集金はいたしません。
- (6) 御登録の口座・金融機関を変更される場合は、お早めに事務室までお知らせください。

注意事項

- ★ 残高不足等により口座振替ができなかった場合は、文書で通知しますので、速やかに事務室へ納入いただくようお願いいたします。(翌月にまとめて振替を行うことはできません。)
- ★ 振替がされないと、「未納」として処理され、学校運営に支障を来します。滞りが生じないように、御対応ください。
- ★ 万一、校納金の滞納が続くようでしたら、学校へお越しいただくか、担任・教頭(・校長)等が家庭訪問の上、納入のお願いをする場合があります。



◆令和5年度 校納金年間予定表 (※1年生)

(長子の場合)

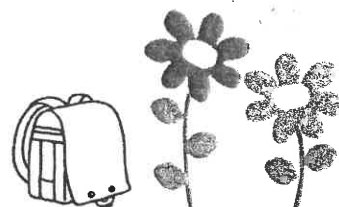
集金月	給食費	PTA会費 (※1)	教育活動諸費	教材・学年費 (R3年度集金額)	手数料 (※2)	合計	振替予定日
4月	¥4,240	¥300	¥60	未定(¥5,000)	¥11	¥9,611	4月26日(水)
5月	¥4,500	¥300	¥60	未定(¥3,000)	¥11	¥7,871	5月16日(火)
6月	¥4,500	¥300	¥60	未定(¥3,000)	¥11	¥7,871	6月6日(火)
7月	¥4,500	¥300	¥60	未定(¥3,000)	¥11	¥7,871	7月6日(木)
8月	¥4,500	¥300	¥60	未定(¥1,000)	¥11	¥5,871	8月7日(月)
9月	¥4,500	¥300	¥60	未定(¥1,000)	¥11	¥5,871	9月6日(水)
10月	¥4,500	¥300	¥60	未定(¥1,000)	¥11	¥5,871	10月6日(金)
11月	¥4,500	¥300	¥60	未定(¥1,000)	¥11	¥5,871	11月6日(月)
12月	¥4,500	¥300	¥60	未定(¥1,000)	¥11	¥5,871	12月6日(水)
1月	¥4,500	¥450	¥90	調整月(¥0)	¥11	¥5,051	1月9日(火)
2月	¥4,500	¥450	¥90	調整月(¥0)	¥11	¥5,051	2月6日(火)

R5.2.8 現在の予定額一覧です。

- ・ 給食費は消費税の引き上げや、食材供給価格の高騰等により、変更になる場合があります。
- ・ 教材・学年費については未定ですが、合計欄には R4 年度教材・学年費の金額で算出し、記載しています。
- ・ 振替日が変わる場合があります。詳細は毎月「校納金のお知らせ」を配布しますので、そちらで御確認ください。

※1・※2 : 「PTA会費」・「手数料」は長子だけの集金となりますので、次子以下のお子様からの集金はありません。

☎ 本件に関するお問い合わせは、武小学校事務室(☎ 255-6136)までお願いします。



入学献金第6号
令和4年12月吉日

新入生の保護者 殿

入学献金母親の会
会長 田實 澄恵
(公印省略)

「入学献金」への御協力について (お願い)

私ども入学献金母親の会は、鹿児島市PTA連合会母親懇談会を母体として生まれました。わが子の入学を記念し、その喜びを特別な支援を必要とする子どもたちと分かち合うこと、また特別支援教育へのご理解を目的に活動をしております。県下の特別支援学校・特別支援学級等に学ぶ児童・生徒の皆様の教育支援の一助として献金事業を行っており、今回で55回を迎えることになりました。

令和4年度は、17校の特別支援学校、115校の特別支援学級に1,784,000円の贈呈をさせていただきました。

令和5年度も、鹿児島県・市PTA連合会の後援のもと、新入生の保護者の皆様に「入学献金」をお願いさせていただきたく、御協力をお願い申し上げます。

記

1 献金方法について

入学式当日に献金箱をご用意させていただきます。

2 令和3年度入学献金使用用途報告について (一部)

- 生活単元学習 (栽培・調理・自立活動)・教育教材 (文具・知育玩具・問題集)・学習消耗品・材料等購入費
- 季節の行事や開閉級式・卒業、進級、入学お祝いへの費用補助
- 校外学習・体験学習への移動費や活動費の補助
- 家庭への連絡や教室移動時等の個人用ファイル購入費
- 個人アルバムの現像費や印刷費、材料費
- 感染症拡大防止対策用品等購入費

令和5年2月8日

新入生保護者 各位

鹿児島市立武小学校

PTA会長 宮本久暢

武小学校PTA執行部の活動・組織について

●PTA組織図、令和4年度の活動内容は参考にさせていただきます。

●PTA組織について

- ・武小PTAはみなさんの子どもたちのために活動している組織です。
- ・PTAは任意団体になりますので加入については自由となりますが、基本的にお子さんが入学された時から、保護者全員がPTA会員になっていただいています。
- ・PTA会費につきましては、子供の教育環境づくり等に向けた活動に使われるとともに、卒業証書をいれるフォルダや芸術鑑賞会の経費などとして直接子供に還元されます。
- ・PTA会員全員が、学級委員、専門委員、もしくは係として活動します。
- ・学級PTAやPTA総会など、様々な行事への出席や御協力をお願いいたします。
- ・本校では、入学と同時に全員の会員手続きがなされますので、加入についてご質問などがある場合には、PTA執行部役員へお問い合わせください。

PTA活動は、子供たちが学校で、安全に健やかに生活できるように、学校と協力して進めていきます。一緒に、子供たちの成長を支えていただけるとありがたいです。

●武小PTA緊急連絡メールシステムについて

- ・通常の連絡などは、文書配布で行われますが、緊急な連絡等が必要な際に使用いたします。
- ・セキュリティは業者が管理し、学校も役員もアドレスなどを知ることはありません。
- ・登録の費用は、PTA会費で負担しています。
- ・現在ほとんどの方に加入していただいておりますので、新1年生の保護者の皆さんも、ぜひ加入をお願いいたします。入学時に、加入方法などお知らせの文書を配らせていただきます。
- ・加入されない方は、別途電話連絡になります。
- ・入学準備のためのメール登録があったかと思いますが、そちらとは別になりますので再度登録をしていただくことになります。

●入学献金のお願い

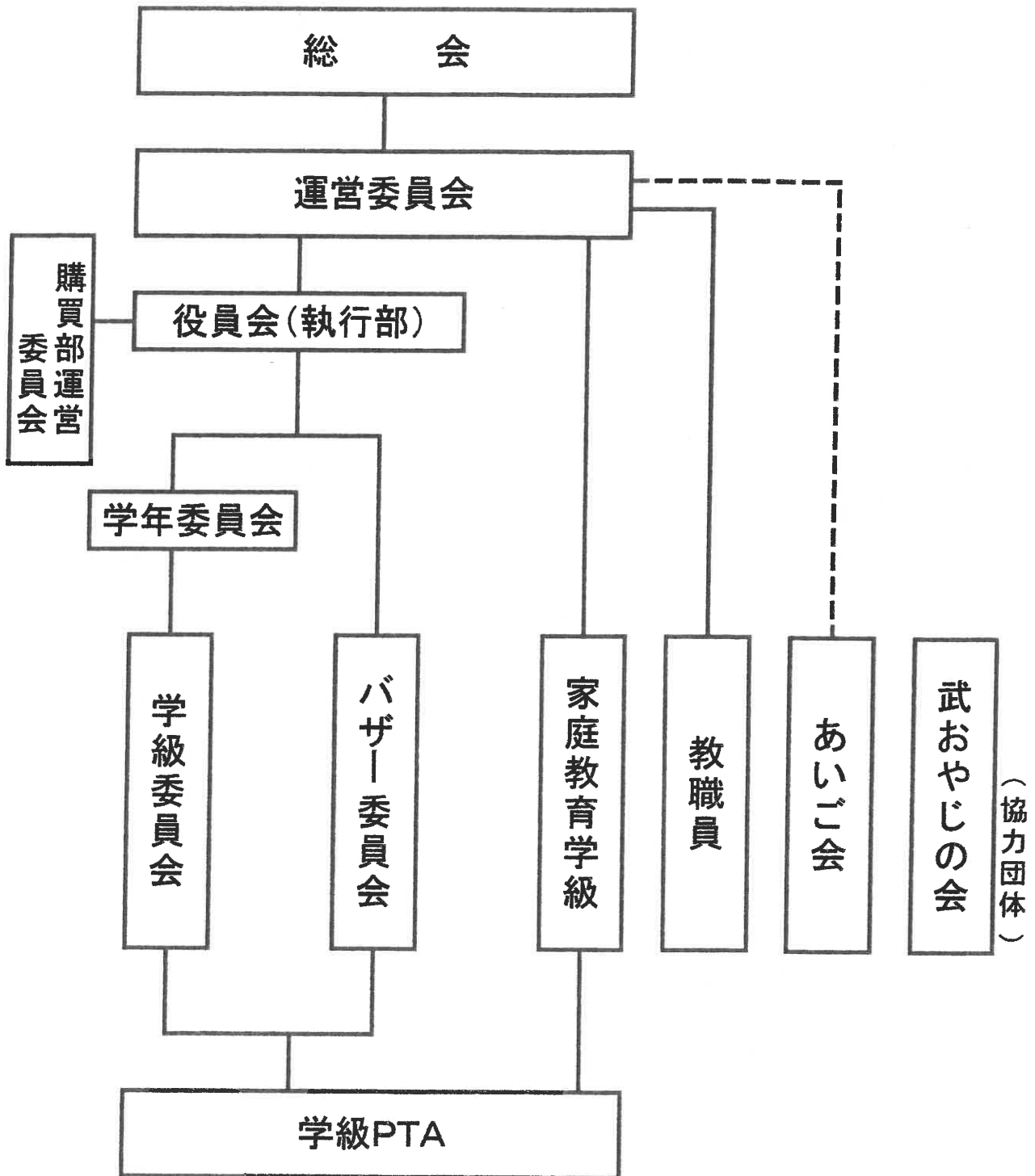
入学献金母親の会は、市・県PTA連合会の中で活動を行っており、武小学校も加入しております。

「わが子の入学を記念し、その喜びを特別な支援を必要とする子どもたちに分かち合うこと」を目的に募金活動を行っており、入学献金は、県内各地の学校施設や特別支援学級などへの教育振興の大きな手助けとなっております。

武小学校も特別支援学級があるので入学献金をいただいております、大切に使っています。

入学式当日に献金箱を持って体育館前に立っておりますので、ぜひ、募金に御協力をお願いいたします。

令和4年度 鹿児島市立武小学校PTA 組織



令和4年度 鹿児島市立武小学校PTA 活動報告

4月	8(金)	学級PTA(わかかさ・かがやき)	11月	8(火)	給食試食会→中止	
	13(水)	学級PTA(高学年)		11(金)	武・田上地域人権問題研修会	
	14(木)	学級PTA(低・中学年) 令和3年度分会計監査		17(木)	西地区学校保健研究協議会(西陵小)	
	19(火)	第1回運営委員会		27(土)	校区文化祭	
5月	13(金)	授業参観→中止 PTA総会(書面開催) 委員研修会(書面開催)	12月	1(木)	持久走大会・学級PTA	
	28(土)	市PTA連合会総会		3(土)	県・市PTA活動研究委嘱公開(中央公民館)	
				8(木)	第3回運営委員会	
6月	4(土)	県PTA連合会総会	1月		なわとび大会→保護者参観無し (各学年にて開催)	
	9(木)	学校保健委員会				
	11(土)	引渡訓練 五校PTA→中止				
	21(火)	市PTA連合会会長研修会				
	27(月)	水泳学習参観週間(～7月2日)				
	29(水)	学級PTA(高学年・わ・か)				
	30(木)	学級PTA(中学年・わ・か)				
7月	1(金)	学級PTA(低学年・わ・か)	2月	2(木)	学校保健委員会	
	14(木)	第2回運営委員会→中止		8(水)	新一年生一日体験入学・入学説明会	
	17(日)	唐湊・城ヶ平町内会夏祭り→中止		9(木)	第2回スクールゾーン委員会	
	19(火)	第1回スクールゾーン委員会→中止		11(土)	五校PTA→中止	
	31(土)	武町内会夏祭り→中止		予 定	21(火)	学級PTA(高学年・わ・か)
8月				22(水)	学級PTA(中学年・わ・か)	
	27(土)	愛校作業→中止		24(金)	学級PTA(低学年・わ・か)	
9月	7(水)	授業参観・学級PTA(中学年・わ・か)→中止	3月	7(火)	第4回運営委員会	
	8(木)	授業参観・学級PTA(低学年・わ・か)→中止		予 定	23(木)	卒業式
	9(金)	授業参観・学級PTA(高学年・わ・か)→中止			※その他	
	23(金)	セドゴンのエンコ→中止	○学級・学年委員会 ○各専門委員会(家庭教育委員会・バザー委員会) ○各係活動(絵本読み聞かせ、チャレンジアウトメディア ベルマーク、夏休み水まき・えさやり、各受付・検温、 運動会トイレ掃除 など)			
10月	5(水)	武・田上地域家庭教育研究会				
	8(土)	クリーン活動ボランティア				
	15(土)	さつまっ子育成市民大会 武校区親睦花火大会				
	16(日)	校区親睦体育大会→中止				
	24(月)	運動会(1・3・5年生)(午前開催)				
	28(金)	運動会(2・4・6年生)(午前開催)				

令和 5 年 2 月 8 日

新入生保護者 各位

鹿児島市立武小学校
PTA会長 宮本久暢

武小学校緊急連絡メールシステムの加入のお願い

武小学校では、学校やPTAからの緊急の連絡をメールで一斉送信しております。現在、ほとんどのPTA会員が加入し、災害時や学級閉鎖等の連絡に活用しています。新1年生の保護者の方も4月に案内を差し上げますので、ご加入をお願いいたします。詳しい内容については、下記のとおりです。

記

1 加入のメリット

- 学校やPTAから、一斉に連絡が届きます。即時性、正確性、保存性があります。
- 次の人に連絡をつなげたり、メモをしたりする必要がありません。次の人になかなか電話がつかないという困った事態も避けられます。
- お仕事中でも携帯電話に連絡されています。

2 連絡内容等

- 学校やPTAでの緊急を要する内容をお送りします。
例：台風時の登校や下校時間、不審者情報のお知らせ
：バザーや運動会の開催の有無 等
- 全校一斉送信以外にも、学級、学年単位でも送信できます。
例：学級・学年閉鎖のお知らせ
：学級レクリエーションの時間の変更 等

3 加入の方法 ※詳しくは、4月にプリントでお知らせします。

- 学級別の設定されているアドレスにお子さんの学年、組、出席番号を入れるだけです。
- 個人のメールアドレスを打ち込む必要がなく、学校もPTAも把握することはできません。契約業者がセキュリティーを行いアドレスの流出等の心配はありません。
- 登録の費用はPTAが負担しています。個人負担は、メールが届いた際のわずかなパケット料金（メーカーや契約状況で異なりますが、おおむね1回3～5円程度）のみです。

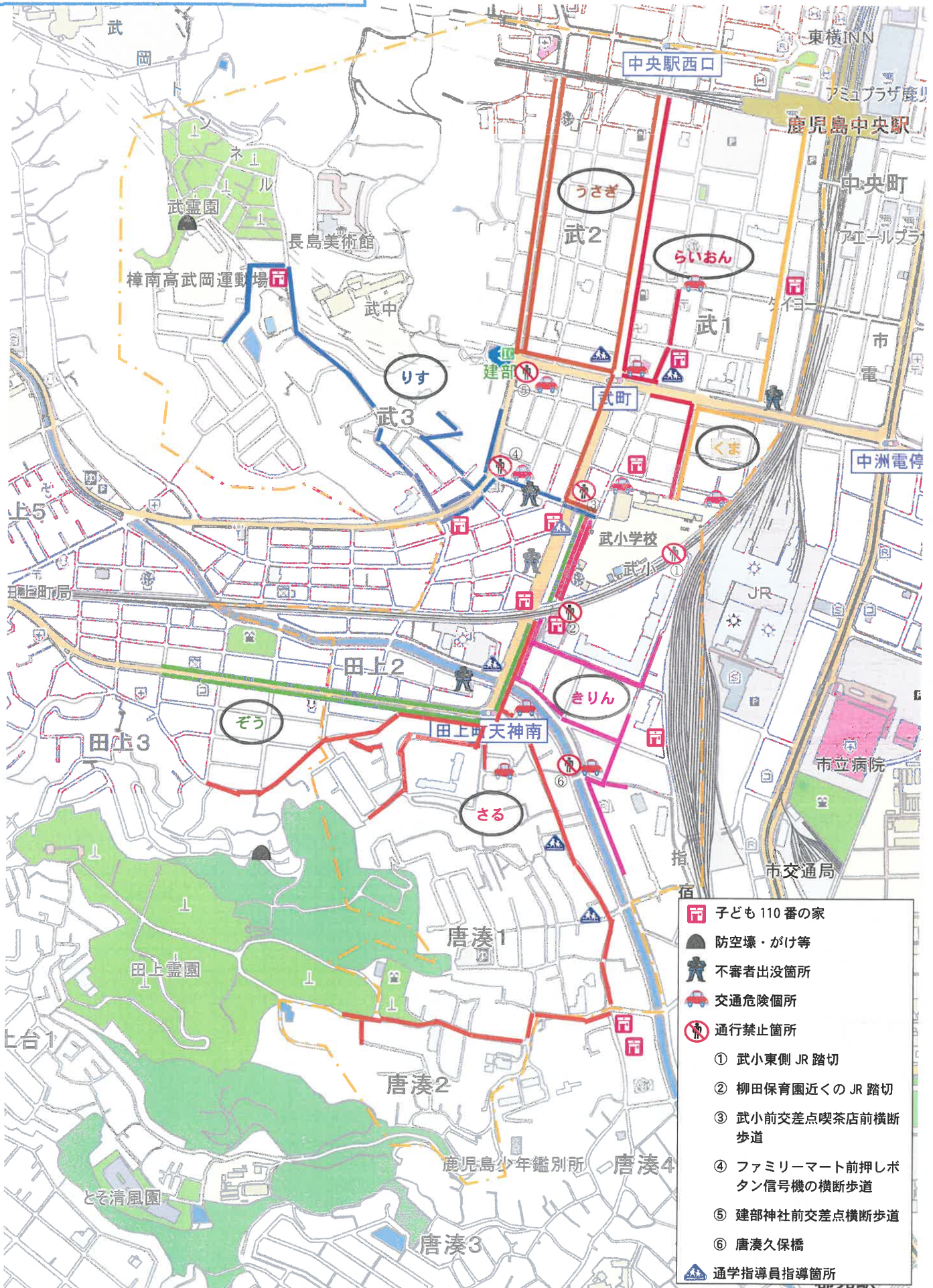
4 注意事項

- 連絡事項の確認は、各自の責任となります。まめにメールを確認してください。
※但し確認を要する内容について、学校側でメールを開いていただいたかの確認はできません。（災害時の児童のお迎え等緊急の場合のみ）
- 加入の前（空メールを送信する前）に、「迷惑メールの拒否」等を解除してください。分からない場合は、契約している携帯電話会社の店舗でご相談ください。
- パソコン・携帯電話を持たれていない方やその他の理由で加入されない方は、その方々のみで電話の緊急連絡網を作成いたします。

武小学校遅刻・欠席連絡メールシステムについて

- 武小学校では令和4年度より、遅刻・欠席の連絡をメールにて行うことになりました。
- 当日の朝8時まではメールで、それ以降は電話で連絡です。
- 兄弟姉妹同時に連絡する場合は、複数クラス同時に連絡できます。
- なお、このシステムの利用は、本校の緊急連絡メールシステム登録者に限っており、なおかつ登録されているアドレスからのみ受け付けられますので、ご注意ください。

武小学校通学路マップ



- 子ども 110 番の家
- 防空壕・がけ等
- 不審者出没箇所
- 交通危険箇所
- 通行禁止箇所
- ① 武小東側 JR 踏切
- ② 柳田保育園近くの JR 踏切
- ③ 武小前交差点喫茶店前横断歩道
- ④ ファミリーマート前押しボタン信号機の横断歩道
- ⑤ 建部神社前交差点横断歩道
- ⑥ 唐湊久保橋
- 通学指導員指導箇所