

学校からのお知らせ

ICT活用による子どもの見守り実証事業について確認(お知らせ)

9月から本校で実施となったICT活用による子どもの見守り実証事業について、必要事項を整理しましたので確認して下さるようお願いいたします。

1 児童の所在確認が必要になった場合の連絡先

確認が必要になった場合は、警察(110番)に掛けてください。市の見守り事業の機器を持っていること伝えと確認が円滑できるよう県警と連携しているとのことです。

2 校区内の見守り機器の設置場所

見守りのための受信基地局の設置場所は、OTTAのHP上で確認できます。確認用QRコードを作成しましたので、必要に応じて確認してください。



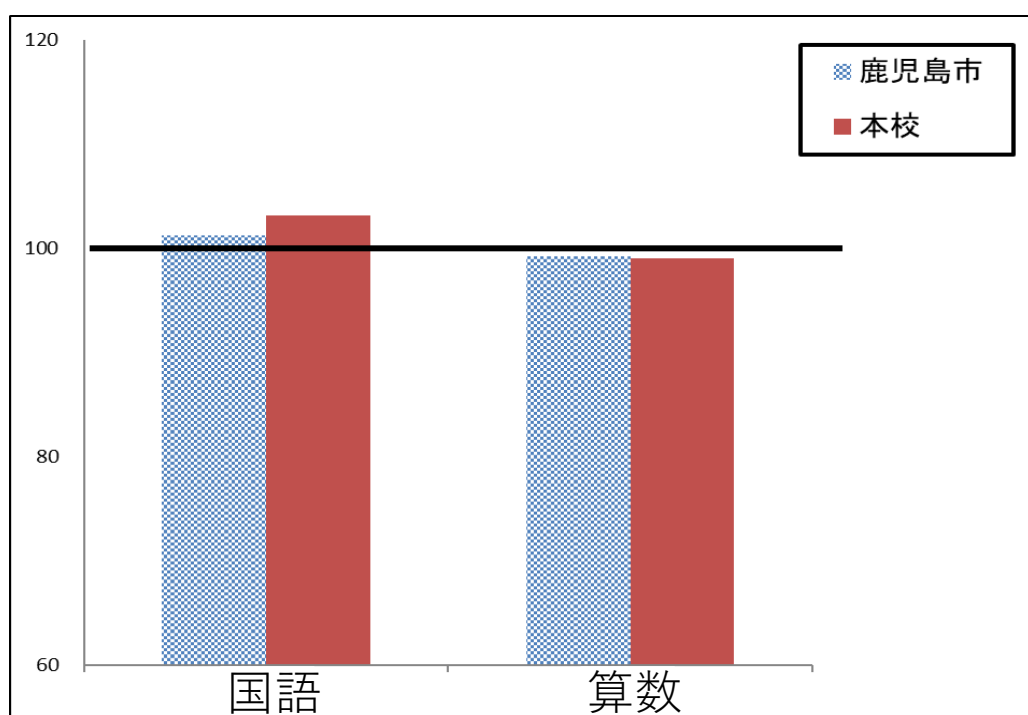
確認用QRコード

事業への質問先

株式会社OTTAサポートセンター 0570-003-722

令和5年度全国・学力学習状況調査結果について

4月18日(火)に行われた全国学力・学習状況調査(第6学年対象)の結果は、本校の児童は、国語は、全国を上回り市とほぼ同等、算数は、全国、市とほぼ同等の結果となっています。結果を夏季休業中に職員と共有し、分析、改善策を検討し、今後の指導に生かしていきます。



【国語の分析結果と改善策】

国語については、図表やグラフを用いて、自分の考えを伝えるように書き表す問題に課題がみられました。

改善策としては、資料から必要な情報を適切に読み取ったり、キーワードと合った図表やグラフを活用したりしながら考えをまとめる活動に力を入れていきます。

【算数の分析結果と改善策】

算数については、思考・判断・表現が全国に比べ高い傾向にありますが、正三角形の意味や性質について理解しているかを問う問題や三角形の高さや底辺の関係を基に、面積の大小を判断し、その理由を記述する問題の通過率が低くなっています。また、加法や乗法、()を用いた混合した式の問題を苦手としている傾向があります。

改善策としては、図形の性質を繰り返し指導、身に付けた上で、公式の意味や面積の大きさの関係性を言葉で表す活動を取り入れていきます。また、条件の異なる選択肢から、比較したり、分類したりする活動を取り入れながら、適切なものを選択できるように、類似問題等に取り組んでいきます。

かごしまの教育県民週間(学校自由参観)について

11月10日(土)、11日(金)は、かごしまの教育県民週間の取組として学校自由参観を実施いたします。来校に際しての留意点等は下記のとおりですので、ご確認の上、八幡小学校の学校教育を参観してください。



案内文やポスターは、HPにも掲載しています(10月～)

1 日時

11月10日(金) 9:45～15:00

11月11日(土) 9:45～11:45

2 お願い

- 参観に当たっては、発熱等の症状が見られる場合は、参観はご遠慮ください。
- 授業の様子を携帯・スマートフォンやデジタルカメラで撮影することはお控えください。

感染症の流行状況について

	コロナ	インフル
7月20日	0	13
8月21日	1	3
9月1日	1	0
9月8日	3	0
9月15日	5	1
9月22日	2	0

* 計上数は金曜日の朝の健康観察時点の数となります。

インフルエンザや新型コロナウイルス感染症が断続的に発生していますが学級閉鎖を実施する状況は起きていません。
2方向常時換気や手洗いの徹底を今後も継続していきます。

児童の学校への登下校について

雨天時の朝、送迎について学校への苦情が来ています。苦情が寄せられている場所は駐車台数も多く、徒歩通学の児童が駐車車両を避けて道路に飛び出したり、近隣住民の生活に支障や危険が生じたりして問題になっています。通学時間帯に駐車(一時駐車も含む)は厳に慎んでください。



ビル出口、交差点付近であることから危険ですので、送迎時今付近での駐車(一時駐車も含め)はお控えください。

スクールゾーンエリア及び私有地ですので、駐車(一時駐車も含め)はお控えください。

【通学の基本的な考え方】

児童の学校への登校については、児童の健康、体力の増進、地域に親しみ社会性を培う観点、また、近隣の住宅、道路事情などから、原則徒歩通学となっています。

【特別な事情による送迎】

怪我等による特別な事情がある場合については、一時的に徒歩以外での通学方法(自転車通学等を除く)をとることも考えられます。特別な事情がある場合の送迎については、支障を回避できる箇所までの送迎とし、学校周辺道路までの送迎は行わないようにする。